

1. Εισαγωγή

«Αντί της οικονομικής θεωρίας έχουμε τις οικονομικές θεωρίες και αντί της οικονομικής πολιτικής τις οικονομικές πολιτικές, όπου ο 'πλουραλισμός' αυτός (Keynesianism, Monetarism, Supply-Side Economics), αντί να υποδηλώνει ισχύ και αποτελεσματικότητα, δείχνει αδυναμία και αναζήτηση»¹.

Στην περίοδο μετά το Β' Παγκόσμιο Πόλεμο η θεωρία του Κέυνς και των οπαδών του, με τη μεγάλη έμφαση στο «Κράτος-Πρόνοια», αναμφίβολα αποτέλεσε την κυρίαρχη άποψη στις δυτικές κοινωνίες, τόσο για την ερμηνεία των οικονομικών διαταραχών της ύφεσης και του πληθωρισμού, όσο και για τη διαμόρφωση της οικονομικής πολιτικής των δυτικών κυβερνήσεων, για την αντιμετώπιση των διαταραχών αυτών. Θεωρητικά, το κράτος με την εφαρμογή μέτρων επεκτατικής ή περιοριστικής οικονομικής πολιτικής, ανάλογα με το είδος της οικονομικής διαταραχής, μπορούσε να παρεμβαίνει στο οικονομικό σύστημα και να πετυχαίνει την ισορροπία και πλήρη απασχόληση στην οικονομία με παράλληλη σταθερότητα των τιμών. Έτσι, η επίτευξη της πλήρους απασχόλησης και της σταθερότητας των τιμών, μεταπολεμικά, καθίσταται μια από τις σημαντικότερες οικονομικές λειτουργίες του κράτους και ταυτόχρονα συμβάλλει στη σημαντική αύξηση των δημόσιων δαπανών και φόρων. Το κράτος, με τις συνεχείς παρεμβάσεις του μέσω των δημόσιων δαπανών και φόρων, είτε απορροφούσε εντελώς τις οικονομικές κρίσεις, είτε δεν τις άφηνε να εκδηλωθούν με μεγάλη ένταση και διάρκεια, με αποτέλεσμα μέχρι και τα τέλη σχεδόν της δεκαετίας του '60 όλες οι δυτικές κοινωνίες να μη περάσουν καμιά μεγάλη οικονομική κρίση, αντίστοιχη με εκείνη της δεκαετίας του '30.

Διάχυτα επικρατούσε η πεποίθηση στους Κεϋνσιανούς οικονομολόγους ότι με την εφαρμογή μέτρων σταθεροποιητικής πολιτικής θα μπορούσε να λυθεί το πρόβλημα των οικονομικών διαταραχών για απεριόριστο χρονικό διά-

1. Γιάννη Τσεκούρα, «Κεϋνσιανισμός, Μονεταρισμός και Οικονομική της Προσφοράς», στο 5 Άρθρα, Gutenberg, 1983, σ. 23.

σημα. Όμως η πραγματικότητα δεν ανταποκρίθηκε σ' αυτές τις προβλέψεις. Στις αρχές της δεκαετίας του '70 κάνει την εμφάνισή της μια «νέα οικονομική κρίση» σε όλες σχεδόν τις δυτικές οικονομίες, που εκφράζεται με πτώση της συνολικής ζήτησης, παράλληλη μείωση της συνολικής παραγωγής, της απασχόλησης, των επενδύσεων και σημαντική αύξηση του ρυθμού πληθωρισμού, με συνέπεια μια ακόμα μεγαλύτερη πτώση της συνολικής ζήτησης. Η συνύπαρξη ανεργίας και πληθωρισμού, η οποία έγινε ιδιαίτερα έντονη από τα μέσα της δεκαετίας του '70 και χαρακτηρίστηκε με τον όρο «στασιμοπληθωρισμός», δεν μπορεί να ερμηνευτεί από την Κεϋνσιανή θεωρία, πολύ δε περισσότερο να αντιμετωπιστεί με την εφαρμογή της Κεϋνσιανής οικονομικής πολιτικής. Πράγματι, η αντιμετώπιση αυτού του φαινομένου με την εφαρμογή από την πλευρά του κράτους μιας οικονομικής πολιτικής, η οποία θα αποσκοπούσε στην τόνωση της ενεργού ζήτησης και απασχόλησης της οικονομίας, δεν είναι δυνατή, γιατί κάτι τέτοιο θα έχει ως αποτέλεσμα την επιτάχυνση του πληθωρισμού. Κατά συνέπεια, η κρατική παρέμβαση με σκοπό την ενίσχυση της ζήτησης αντί να βοηθήσει στο ξεπέρασμα της κρίσης θα την αναπαράγει σε εντονότερο βαθμό. Από την άλλη πλευρά, η εφαρμογή μέτρων Κεϋνσιανής οικονομικής πολιτικής, για την αντιμετώπιση του πληθωρισμού, θα έχει ως αποτέλεσμα την παραπέρα συρρίκνωση της ενεργού ζήτησης, της παραγωγής και απασχόλησης. Η ανάγκη ερμηνείας και αντιμετώπισης της «νέας οικονομικής κρίσης» επέβαλε την αναγκαιότητα αναζήτησης και υιοθέτησης μιας άλλης οικονομικής πολιτικής. Μιας οικονομικής πολιτικής, που φυσικά δεν θα είχε ως στόχο τη μεταβολή του τρόπου παραγωγής και των παραγωγικών σχέσεων, αλλά την ενίσχυση και αναζωογόνηση του ισχύοντος τρόπου παραγωγής.

Η αναζήτηση μιας τέτοιας οικονομικής πολιτικής από τους αστούς οικονομολόγους είχε ως αποτέλεσμα να εμφανιστεί πρόσφατα στο οικονομικό status η θεωρία των οικονομικών της προσφοράς («Supply Side Economics»), με κύριο αντίκτυπο τη συρρίκνωση αυτού που ήταν γνωστό ως «κράτος ευημερίας» (Welfare State), και στην πολιτική σκηνή τα «Reaganomics».

Η «νέα» οικονομική πολιτική της κυβέρνησης Reagan (Reaganomics) στηρίζεται σε μεγάλο βαθμό στην «οικονομική της προσφοράς» (Supply Side Economics) εγκαταλείποντας την Κεϋνσιανή σταθεροποιητική πολιτική του «stop and go» και περιορίζοντας δραστικά την επιρροή του κράτους στον ιδιωτικό τομέα. Την ίδια γραμμή ακολουθεί και η κυβέρνηση Thatcher στην Αγγλία, ενώ τα προγράμματα των περισσότερων «φιλελευθέρων» πολιτικών κομμάτων της Δυτικής Ευρώπης έχουν ήδη αναπροσαρμοστεί, με βάση τα οικονομικά της προσφοράς. Πρέπει να σημειωθεί ότι από τα «οικονομικά της προσφοράς» δεν απορρέει μια και τόσο νέα οικονομική πολιτική, όπως ίσως δίνεται η εντύπωση, αλλά πρόκειται στην ουσία για αναβίωση παλιών θέσεων των φυσιοκρατών, των κλασικών και μερικών μερκαντιλιστών.

Οι οπαδοί της Σχολής αυτής υποστηρίζουν ότι για ν' αντιμετωπιστεί ο στασιμοπληθωρισμός πρέπει απαραίτητα να ενισχυθεί η προσφορά, να αυξηθούν οι αποταμιεύσεις, ώστε να υπάρξει δυνατότητα για τη χρηματοδότηση των επενδύσεων. Το βασικότερο μέτρο για την πραγματοποίηση αυτών των στόχων είναι η δραστική μείωση των οριακών φορολογικών συντελεστών με ταυτόχρονη μείωση των δημόσιων δαπανών. Επιπλέον η απελευθέρωση των εσωτερικών δυνάμεων της αγοράς που θα προκύψει, θα συντελέσει στην αύξηση της διάθεσης των εργαζομένων και επιχειρηματιών για παραπέρα οικονομική δραστηριότητα.

Στόχος του άρθρου αυτού είναι, μετά από μια σύντομη αναφορά στις θέσεις της θεωρίας των οικονομικών της προσφοράς, η κριτική διερεύνηση της αποτελεσματικότητάς τους στο θέμα της αντιμετώπισης της σημερινής σύνθετης οικονομικής κρίσης. Πιο συγκεκριμένα, στο άρθρο αυτό επισημούνται ορισμένες θεωρητικές παρατηρήσεις σχετικά με το κατά πόσο η μείωση του οριακού φορολογικού συντελεστή και κατά συνέπεια η μείωση της φορολογικής επιβάρυνσης των ατόμων θα επιδράσει θετικά στη διάθεση των ατόμων για οικονομική δραστηριότητα και πιο συγκεκριμένα θα προκαλέσει αύξηση της προσφοράς εργασίας, των αποταμιεύσεων και των επενδύσεων.

2. Οι θέσεις των οπαδών των οικονομικών της προσφοράς

Οι οπαδοί των οικονομικών της προσφοράς με επικεφαλής τον αμερικανό οικονομολόγο Arther Laffer, σε αντίθεση τόσο με τη σχολή των δημοσιονομιστών, όσο και με τη σχολή των νομισματιστών, που παρά τις ουσιαστικές τους διαφορές σε θέματα οικονομικής πολιτικής, επιδιώκουν τη σταθεροποίηση της οικονομίας, μέσω του επηρεασμού της συνολικής ζήτησης, υπερτονίζουν το ρόλο της προσφοράς ως εναλλακτικό μέσο οικονομικής πολιτικής.

Τα οικονομικά της προσφοράς στην πραγματικότητα είναι μια αναβίωση της κλασικής οικονομικής σκέψης και των κλασικών οικονομικών αρχών της δημόσιας οικονομικής. Συγκεκριμένα, η θέση των οπαδών των οικονομικών της προσφοράς συνίσταται στην επιστροφή στις κυρίαρχες ορθόδοξες αρχές της μακροοικονομικής ανάλυσης και δημοσιονομικής πολιτικής, που συνδέονται στενά με τον Hume και φυσιοκράτες, ενώ οι βασικές οικονομικές απόψεις μπορεί να αναζητηθούν στον Adam Smith και στον απ' αυτόν επηρεασμένο Say με το Νόμο του, σύμφωνα με τον οποίο «η προσφορά δημιουργεί τη δική της ζήτηση».

Η σύγχρονη οικονομική πραγματικότητα και κυρίως τα προβλήματα της ανεργίας και του πληθωρισμού, της ανεπαρκούς δημιουργίας κεφαλαίου και της αυξημένης συμμετοχής του κράτους στην οικονομική διαδικασία απαιτούν

μια αναθεώρηση της μέχρι τώρα ισχύουσας οικονομικής πολιτικής και μάλιστα της μεταπολεμικής· αιτιολογική βάση αυτής της θέσης των οπαδών των οικονομικών της προσφοράς είναι πως ούτε η οικονομική πολιτική των δημοσιονομιστών ούτε των νομισματιστών μπόρεσε να αντιμετωπίσει αποτελεσματικά τα προβλήματα αυτά.

Σύμφωνα με τους οπαδούς των οικονομικών της προσφοράς:

- ο χαμηλός ρυθμός οικονομικής ανάπτυξης,
- ο μικρός βαθμός αύξησης των επενδύσεων και της παραγωγικότητας,
- η περιορισμένη αύξηση των ιδιωτικών καταθέσεων και
- το υψηλό ποσοστό ανεργίας και ο υψηλός ρυθμός αύξησης του πληθωρισμού, που χαρακτηρίζουν σχεδόν όλες τις οικονομίες της Δύσης, κυρίως μετά το 1970, σχετίζονται με τη μεγάλη αύξηση των οριακών φορολογικών συντελεστών — αυτοί επιβάλλονται για τη χρηματοδότηση των ολοένα και περισσότερο αυξανόμενων δαπανών — και δρουν ανασταλτικά στην προσφορά εργασίας, στην αύξηση των επενδύσεων και της παραγωγικότητας και επομένως στη συνολική προσφορά και κατ' επέκταση στην οικονομική ανάπτυξη. Ο λόγος είναι πως η επιβολή υψηλής φορολογίας στην εργασία, τις αποταμιεύσεις και το εισόδημα σημαίνει στην ουσία επιδότηση της κατανάλωσης, ανεργίας και αποφυγής εργασίας. Βασική προϋπόθεση για την αύξηση της συνολικής παραγωγής, αποταμίευσης - επένδυσης, προσφοράς εργασίας και παραγωγικότητας είναι η μείωση της φορολογίας. Το ισχύον φορολογικό σύστημα, που συνεπάγεται υψηλούς οριακούς φορολογικούς συντελεστές, υποσκάπτει τις αρχές πάνω στις οποίες βασίζεται η ελεύθερη οικονομία, παραμορφώνοντας τα κίνητρα του συστήματος των τιμών. Οι μεγάλες επιχειρήσεις δεν είναι σε θέση να αναπτύξουν μακροχρόνια οικονομική στρατηγική, γιατί η αυξανόμενη κρατική παρέμβαση μέσω των άμεσων και έμμεσων ελέγχων και των συνεχώς διογκωνόμενων κρατικών προϋπολογισμών και δημοσιονομικών ελλειμμάτων επιφέρει:

α) περιορισμούς στη λειτουργία τους μέσω της ολοένα και πιο εκτεταμένης ρύθμισης της παραγωγικής διαδικασίας,

β) αδυναμία για οικονομικές προβλέψεις, εξαιτίας του υψηλού και κυρίως κυμαινόμενου πληθωρισμού και

γ) απόσπαση συνεχώς και μεγαλύτερου ποσοστού διαθέσιμων πόρων μέσω της συμμετοχής στα κέρδη τους με τη φορολογία, η οποία γίνεται πιο επαχθής σε περιόδους έντονου πληθωρισμού, ακόμα και αν οι φορολογικοί συντελεστές δεν αυξηθούν. Ταυτόχρονα, αποθαρρύνονται οι πιο ικανοί εργαζόμενοι στο να καταβάλλουν μεγαλύτερη προσπάθεια για εργασία, εξαιτίας του αυξανόμενου ποσοστού φορολογίας στα εισοδήματά τους.

Οι υποστηρικτές αυτής της θεωρίας επισημαίνουν παράλληλα πως οι

υπερβολικές καταναλωτικές και πιστωτικές δυνατότητες και η επέκταση της κοινωνικής ασφάλισης και πρόνοιας (με τα υψηλά επιδόματα ανεργίας και κοινωνικών δαπανών), εκτός του ότι προκαλούν αύξηση των συνολικών δημόσιων δαπανών, ενθαρρύνουν την αποφυγή εργασίας· συντηρούν επίσης τεχνητά υψηλούς μισθούς και στερούν τους επιχειρηματίες από ευκαιρίες επενδύσεων, κατά τις τελευταίες δε δεκαετίες συνέβαλαν και στην πτώση του ποσοστού αποταμίευσεων.

Για τους παραπάνω λόγους προτείνουν δραστικό περιορισμό της κρατικής παρέμβασης στον ιδιωτικό τομέα και ειδικότερα δραστικό περιορισμό του «κράτους ευημερίας», ώστε να είναι δυνατή η επίτευξη της περικοπής των φορολογικών συντελεστών. Προβλέπεται έτσι ότι η δραστική περικοπή των οριακών φορολογικών συντελεστών θα συμβάλλει στην «απελευθέρωση» του ατόμου από το «κράτος», μέσω της μείωσης της κρατικής παρέμβασης στην ελεύθερη αγορά, με αποτέλεσμα να μεταβληθούν οι σχετικές τιμές και να επιτευχθεί η ανακατανομή των παραγωγικών πόρων μεταξύ του δημόσιου και ιδιωτικού τομέα («επ' ωφελεία» της οικονομικής δραστηριότητας).

Κεντρική θέση των οπαδών των οικονομικών της προσφοράς είναι ότι η μείωση των οριακών φορολογικών συντελεστών θα έχει σημαντικές επιπτώσεις στην αύξηση της διάθεσης των ατόμων για οικονομική δραστηριότητα. Απαραίτητη βέβαια προϋπόθεση είναι ότι τα άτομα θα ανταποκριθούν στα οικονομικά κίνητρα. Συγκεκριμένα οι μεταβολές αυτές θα επηρεάσουν σημαντικά τις επιλογές των ατόμων μεταξύ (α) εργασίας και ανάπαυσης, (β) κατανάλωσης και αποταμίευσης και (γ) νόμιμης και παράνομης οικονομικής δραστηριότητας. Κατά συνέπεια η μείωση της φορολογίας θα συντελέσει στην αύξηση του συνολικού εισοδήματος της οικονομίας και του επιπέδου απασχόλησης, μέσω της αύξησης των κερδών των επιχειρήσεων, της αύξησης των επενδύσεων, της εντατικότερης εργασίας, της μεγαλύτερης αποταμίευσης και κατανάλωσης και όχι μέσω της αύξησης του διαθέσιμου εισοδήματος, που θα ενισχύσει την ενεργό ζήτηση και στη συνέχεια πολλαπλασιαστικά την παραγωγή, για την ικανοποίηση της επιπλέον ζήτησης, όπως προτείνεται από την κενυσιανή οικονομική πολιτική.

Η μεγαλύτερη προσφορά αγαθών και υπηρεσιών που θα προκύψει από την επέκταση της οικονομικής δραστηριότητας, μετά την περικοπή των φορολογικών συντελεστών, θα συμβάλλει στην αύξηση του ανταγωνισμού και κατά συνέπεια στη συγκράτηση της αύξησης των τιμών. Βασική βέβαια προϋπόθεση αποτελεί και ο περιορισμός της αύξησης της ποσότητας προσφοράς του χρήματος, για την αποφυγή πληθωριστικών πιέσεων. Η ποσότητα προσφοράς του χρήματος δεν πρέπει να αυξηθεί με ρυθμό μεγαλύτερο από το ρυθμό αύξησης των αγαθών και υπηρεσιών. Προς την κατεύθυνση συγκράτησης της προσφοράς χρήματος θα συντελέσει και ο δραστικός περιορισμός των δημοσιο-

νομικών ελλειμμάτων που θα επιτευχθεί με τη δραστική περικοπή των κοινωνικών δαπανών.

Η τόσο σημαντική έμφαση που δίνουν οι οπαδοί των οικονομικών της προσφοράς, για τη μείωση των φορολογικών συντελεστών ως μέσο για τον επηρεασμό της συνολικής προσφοράς και κατά συνέπεια της οικονομικής ανάπτυξης, βασίζεται στη σχέση που υποστηρίζουν ότι υπάρχει μεταξύ του μεγέθους των φορολογικών συντελεστών και του ύψους του εισοδήματος. Σύμφωνα με την άποψή τους, ενώ υπάρχει μια θετική αρχικά σχέση μεταξύ του φορολογικού συντελεστή και του εισοδήματος, μετά από ένα συγκεκριμένο ύψος του φορολογικού συντελεστή η σχέση αυτή γίνεται αρνητική. Πιο συγκεκριμένα, όταν οι φορολογικοί συντελεστές είναι μηδέν ή πολύ χαμηλοί, το εισόδημα της οικονομίας είναι πολύ περιορισμένο, γιατί μερικά δημόσια αγαθά², που είναι στοιχειώδη για τη λειτουργία του οικονομικού συστήματος, δεν προσφέρονται από το δημόσιο. Καθώς οι φορολογικοί συντελεστές αυξάνουν και τα αγαθά αυτά, που συμβάλλουν στην αύξηση της παραγωγικότητας της εργασίας και του κεφαλαίου, προσφέρονται από το δημόσιο, αυξάνει η οικονομική δραστηριότητα, με αποτέλεσμα την αύξηση του εισοδήματος. Στο αρχικό αυτό στάδιο τα αρνητικά αποτελέσματα στο εισόδημα από την αύξηση των φορολογικών συντελεστών αντισταθμίζονται από τα οφέλη που προκύπτουν από την παροχή των συγκεκριμένων δημόσιων αγαθών. Όσο όμως οι φορολογικοί συντελεστές αυξάνουν πέρα από ένα ορισμένο όριο, τόσο γίνονται σημαντικότερα τα αρνητικά αποτελέσματα. Συγκεκριμένα οι αυξημένοι φορολογικοί συντελεστές προκαλούν αρνητικές επιπτώσεις στις αποταμιεύσεις, επενδύσεις και στη διάθεση για εργασία. Κατά συνέπεια, στη φάση αυτή, οι αποφάσεις των ατόμων οδηγούνται προς την κατεύθυνση μιας μειωμένης διάθεσης για οικονομική δραστηριότητα. Τα άτομα εξαιτίας της υψηλής φορολογίας και της διάθεσής τους για την αποφυγή της, εμφανίζουν μια σημαντική μείωση του ενδιαφέροντός τους για κάθε «μισθοδοτούμενη» οικονομική δραστηριότητα και πολύ περισσότερο για επιχειρηματική δραστηριότητα, ενώ ίσως παράλληλα καταφεύγουν στην παραοικονομία και την «εφεύρεση» τρόπων φοροδιαφυγής. Αποτέλεσμα βέβαια αυτής της κατάστασης είναι ότι η συνολική προσφορά αγαθών και υπηρεσιών, και κατά συνέπεια η οικονομική ανάπτυξη, είναι μικρότερη από όση θα μπορούσε να είναι στην περίπτωση που οι φορολογικοί συντελεστές δεν θα ήταν τόσο αυξημένοι. Ταυτόχρονα βέβαια η παροχή των επιπλέον δημόσιων αγαθών και υπηρεσιών αυξάνει την παραγωγικότητα της εργασίας και του κεφαλαίου, αλλά με ένα ρυθμό πολύ χαμηλότερο από τον προηγούμενο, γιατί τα βασικά δημόσια αγαθά έχουν ήδη προσφερθεί. Επομέ-

2. Τέτοια αγαθά θεωρούνται η δικαιοσύνη, η άμυνα, ο νόμος και η τάξη, τα έργα υποδομής και κυρίως η εκπαίδευση.

νως και ο ρυθμός αύξησης του εισοδήματος γίνεται ολοένα και μικρότερος. Τελικά το συνολικό εθνικό προϊόν αρχίζει να μειώνεται, μετά από ένα σημείο, καθώς τα αρνητικά αποτελέσματα του υψηλού οριακού φορολογικού συντελεστή, που αν δεν υπερισχύουν, τουλάχιστον αντισταθμίζουν τελείως τα οφέλη που θα προκύψουν στο εθνικό προϊόν από τις αυξημένες δημόσιες δαπάνες.

Το γεγονός ότι οι μεταβολές στους φορολογικούς συντελεστές επηρεάζουν τη συνολική προσφορά και το εισόδημα, συνεπάγεται επίσης ότι οι μεταβολές αυτές επηρεάζουν και τα φορολογικά έσοδα. Εφόσον οι μεταβολές του φορολογικού συντελεστή επηρεάζουν τη συνολική προσφορά, επηρεάζουν και τη φορολογική βάση και μερικές φορές μάλιστα προς την αντίθετη κατεύθυνση. Στην υπόθεση αυτή στηρίζεται η συγκεκριμένη γραφική παράσταση της σχέσης μεταξύ του ύψους των φορολογικών εσόδων και του μεγέθους του φορολογικού συντελεστή, που είναι γνωστή ως καμπύλη του Laffer.

Η καμπύλη του Laffer, όπως φαίνεται από το διάγραμμα 2 του Παραρτήματος, προκύπτει από τη σχέση μεταξύ μεγέθους του φορολογικού συντελεστή και του ύψους των φορολογικών εσόδων. Σύμφωνα με το διάγραμμα, οι συνεχείς αυξήσεις του φορολογικού συντελεστή, με σκοπό την αύξηση των φορολογικών εσόδων, μετά από ένα σημείο συντελούν στη μείωση των φορολογικών εσόδων, γεγονός που αντανακλά και τη μείωση της διάθεσης των ατόμων για οικονομική δραστηριότητα. Απαραίτητη βέβαια προϋπόθεση για την ισχύ της καμπύλης του Laffer, όπως αναλύεται και μαθηματικά στο Παράρτημα αυτού του άρθρου, είναι η θετική σχέση μεταξύ της προσφοράς εργασίας και της μείωσης του φορολογικού συντελεστή.

Οι επιδράσεις βέβαια των φορολογικών συντελεστών, πάντα κατά τους οπαδούς των οικονομικών της προσφοράς, και κατά συνέπεια οι μεταβολές στο εισόδημα και τα φορολογικά έσοδα, είναι μακροχρόνιες διαδικασίες· όσο μεγαλύτερο είναι το χρονικό διάστημα εφαρμογής αυτού του είδους της οικονομικής πολιτικής, τόσο περισσότερο θα φανούν τα αποτελέσματα της περικλοπής των φόρων.

3. Κριτική διερεύνηση της αποτελεσματικότητας των «Οικονομικών της Προσφοράς»

Μετά τη σύντομη ανάλυση που προηγήθηκε, επισημαίνονται ορισμένες θεωρητικές παρατηρήσεις, που έχουν σχέση με τη μείωση του οριακού φορολογικού συντελεστή και την αντίδραση των ατόμων απέναντι στην προβλεπόμενη επέκταση της οικονομικής τους δραστηριότητας.

Πιο συγκεκριμένα, στο άρθρο αυτό διερευνάται, μέσα από την ανάλυση του θεωρητικού μακροοικονομικού υποδείγματος (βλ. Παράρτημα), κατά πόσο η μείωση του οριακού φορολογικού συντελεστή, που θα προκαλέσει αύξηση του

πραγματικού μισθού των εργαζομένων, θα συντελέσει στην αύξηση προσφοράς εργασίας³ η αύξηση αυτή σύμφωνα με το υπόδειγμα των οικονομικών της προσφοράς θεωρείται αναγκαία συνθήκη για την παραπέρα αύξηση των επενδύσεων.

Κεντρικός άξονας της θεωρίας των οικονομικών της προσφοράς, όπως αναφέρθηκε προηγουμένα, είναι ότι μια μείωση του φορολογικού συντελεστή θα επηρεάσει σημαντικά τη διάθεση των ατόμων για οικονομική δραστηριότητα, με αποτέλεσμα να εργάζονται, να κερδίζουν και να αποταμιεύουν περισσότερο. Φυσικά, μια μείωση του φορολογικού συντελεστή θα έχει ως αποτέλεσμα την αύξηση του καθαρού μισθού των εργαζομένων και έτσι η ανάπαυση (leisure) θα γίνει πιο ακριβή. Στο σημείο αυτό τίθεται το ερώτημα, εάν, σύμφωνα με την οικονομική θεωρία, υπάρχει εκ των προτέρων βεβαιότητα ότι η αύξηση του καθαρού μισθού των εργαζομένων, που θα προκύψει από τη μείωση της φορολογίας, θα οδηγήσει και σε αύξηση της προσφοράς εργασίας. Η απάντηση στο ερώτημα αυτό είναι ότι κάτι τέτοιο δεν θα συμβεί αναγκαστικά, επειδή, όπως είναι γνωστό, το εισοδηματικό αποτέλεσμα και το αποτέλεσμα της υποκατάστασης κινούνται προς αντίθετη κατεύθυνση. Έτσι, το τελικό αποτέλεσμα από μια μεταβολή του οριακού φορολογικού συντελεστή δεν είναι δυνατόν εκ των προτέρων να προσδιοριστεί.

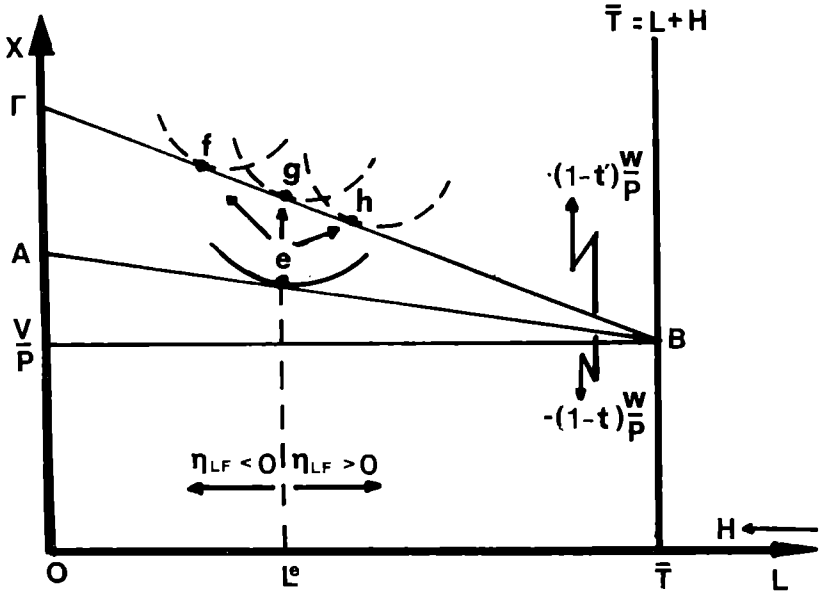
Η ανάλυση που ακολουθεί τεκμηριώνει θεωρητικά την παραπάνω θέση³. Πιο συγκεκριμένα, έστω ότι οι συνολικές διαθέσιμες ώρες (\bar{T}) του εργαζομένου κατανέμονται μεταξύ ανάπαυσης (leisure)⁴ (L) και εργασίας (H), για μισθό W. Δηλαδή:

$$1. \bar{T} = L + H \quad (\text{χρονικός περιορισμός})$$

Εάν t είναι ο οριακός φορολογικός συντελεστής επί του εισοδήματος του εργαζόμενου, που προέρχεται από μισθούς, V το εισόδημά του, που δεν προέρχεται από την εργασία (non labor income) και $\chi = [\chi_1, \chi_2, \dots, \chi_n]$ τα αγαθά που αγοράζει στις τιμές $P = [P_1, P_2, \dots, P_n]$ ο εργαζόμενος, τότε το εισόδημα (F^R) που θα μπορούσε να έχει αν εργαζόταν όλες τις ώρες που έχει στη διάθεσή του δίνεται από τη σχέση:

3. Εξετάζουμε μόνο την περίπτωση του μισθωτού και υποθέτουμε $t > 0$, $w > 0$ και $H > 0$.

4. Η σχόλη θεωρείται καταναλωτικό αγαθό και η τιμή της είναι ο μισθός.



Διάγραμμα 1.

$$2. F^R = V + (1-t) W\bar{T}$$

ενώ η σχέση (3) δίνει τις δαπάνες του εργαζόμενου

$$3. F^E = P\chi + (1-t) WL$$

Σύμφωνα με τα παραπάνω, ο εισοδηματικός περιορισμός του εργαζόμενου διαμορφώνεται ως εξής:

$$4. V + (1-t) W\bar{T} = P\chi + (1-t) WL$$

Από τις σχέσεις 2 και 3 προκύπτει ότι το καθαρό εισόδημα (F) του μισθωτού είναι:

$$F = F^R - F^E$$

Κατά συνέπεια, από μια μεταβολή του οριακού φορολογικού συντελεστή θα προκύψει:

$$5. \partial F / \partial t = \partial F^R / \partial t - \partial F^E / \partial t = W(L - \bar{T}) \leq 0$$

και

$$\partial L / \partial t = \partial L / \partial F \cdot \partial F / \partial t = [W(L - \bar{T})] \partial L / \partial F$$

Σύμφωνα με τον ορισμό της ελαστικότητας έχουμε:

$$n_{L_t} = \partial L / \partial t \quad t/L = [W(L-\bar{T})] \partial L / \partial F \quad F/F \quad t/L = t/F [W(L-\bar{T})] \quad n_{L_F}$$

Από τη σχέση 1 έχουμε $H = \bar{T} - L$ και κατά συνέπεια: $\partial H / \partial t = - \partial L / \partial t$

$$\text{Επιπλέον} \quad \partial H / \partial t \quad t/H = -t/H \quad \partial L / \partial t \quad t/L \quad L/t$$

από την παραπάνω σχέση έχουμε:

$$\begin{aligned} n_{H_t} &= -t/H \quad L/t \quad t/F [W(L-\bar{T})] \quad n_{L_F} \\ &= tL/HF [W(\bar{T}-L)] \quad n_{L_F} \end{aligned}$$

Παρατηρούμε, λοιπόν, ότι το κατά πόσο θα μεταβληθεί ποσοστιαία η προσφορά εργασίας από μια ποσοστιαία μεταβολή του οριακού φορολογικού συντελεστή εξαρτάται από την ελαστικότητα ζήτησης ανάπαυσης ως προς το εισόδημα.

$$\text{Συγκεκριμένα:} \quad n_{H_t} \begin{matrix} \geq \\ < \end{matrix} 0 \quad \text{εάν} \quad n_{L_F} \begin{matrix} \geq \\ < \end{matrix} 0.$$

Όλα τα συμπεράσματα που απορρέουν από την παραπάνω ανάλυση μπορούμε να τα δούμε σχηματικά στο διάγραμμα 1.

Έστω ότι με οριακό φορολογικό συντελεστή t η θέση ισορροπίας του εργαζόμενου είναι στο σημείο e . Στο σημείο αυτό η ανάπαυση είναι OL^e και η προσφερόμενη εργασία $L^e\bar{T}$. Εάν τώρα επέλθει μια μείωση του φορολογικού συντελεστή από t σε t' , η νέα ισορροπία του μισθωτού θάναι το σημείο g , εάν $n_{L_F} = 0$. Στην περίπτωση αυτή δεν θα επέλθει καμιά μεταβολή στην προσφορά εργασίας. Εάν $n_{L_F} > 0$, τότε η νέα θέση ισορροπίας θάναι το σημείο h , όπου έχουμε μια αύξηση της ανάπαυσης και μείωση των ωρών εργασίας. Αντίθετα, αν $n_{L_F} < 0$, το σημείο ισορροπίας θάναι κάπου αριστερά από το σημείο g . Σ' αυτή την περίπτωση έχουμε μείωση της ανάπαυσης και αύξηση των ωρών εργασίας.

Η έλλειψη όμως δυνατότητας προσδιορισμού της επίδρασης του φορολογικού συντελεστή στην προσφορά εργασίας καθιστά απροσδιόριστη και τη μεταβολή των επενδύσεων που θα προέλθει από τη μείωση της φορολογίας. Πράγματι, όπως προκύπτει από την ανάλυση του μακροοικονομικού υποδείγματος των οικονομικών της προσφοράς (βλ. Παράρτημα), οι επιπτώσεις της μεταβολής του φορολογικού συντελεστή πάνω στις ενδογενείς μεταβλητές του συστήματος [εισόδημα (Y), κατανάλωση (C), επενδύσεις (I), συνολικά φορολογικά έσοδα (T) και απασχολούμενο εργατικό δυναμικό (N)] εξαρτώνται

από το πρόσημο της προσφοράς εργασίας ως προς τη μεταβολή του πραγματικού μισθού. Όπως όμως αναλύθηκε παραπάνω, το πρόσημο της προσφοράς εργασίας ως προς τη μεταβολή του πραγματικού μισθού, εξαιτίας της μεταβολής του φορολογικού συντελεστή είναι απροσδιόριστο, με αποτέλεσμα η επίδραση της μείωσης του φορολογικού συντελεστή πάνω στις ενδογενείς μεταβλητές του συστήματος να μην μπορεί να καθοριστεί. Αν η μείωση των φορολογικών συντελεστών δεν κατορθώσει να μεταβάλλει τη συμπεριφορά των εργαζομένων και επιχειρηματιών, δεν υπάρχει εγγύηση ότι η αύξηση του διαθέσιμου εισοδήματος θα οδηγήσει στην αύξηση της αποταμίευσης και όχι στην αύξηση της κατανάλωσης, με αποτέλεσμα να αυξηθεί η συνολική ενεργός ζήτηση και κατ' επέκταση να αυξηθεί ο ρυθμός πληθωρισμού· πράγμα που θα οδηγήσει όχι μόνο στην αποτυχία του στόχου της οικονομικής πολιτικής, που είναι η αύξηση της συνολικής προσφοράς, αλλά και στη δημιουργία εντονότερων προβλημάτων σε σχέση με αυτά που προσπαθεί να επιλύσει. Προφανώς είναι πιο λογικό να αναμένεται ότι η εφαρμογή αυτής της οικονομικής πολιτικής στις αναπτυσσόμενες χώρες, που εμφανίζουν υψηλή οριακή ροπή για κατανάλωση, θα οδηγήσει τα άτομα προς μια πιο αυξημένη ενεογό ζήτηση, που θα προέλθει από την αύξηση του διαθέσιμου εισοδήματος, μετά τη μείωση των φορολογικών συντελεστών.

Ένα τελευταίο και ουσιαστικό σημείο που πρέπει να επισημανθεί, είναι ότι η γραμμική μείωση των οριακών φορολογικών συντελεστών σε συνδυασμό με τη δραστική περικοπή των κοινωνικών δαπανών, για τον περιορισμό του κράτους πρόνοιας, θα οδηγήσει σε μια μεγαλύτερη φορολογική ελάφρυνση των υψηλότερων εισοδηματικών τάξεων, ενώ θα επιβαρυνθούν περισσότερο οι χαμηλότερες εισοδηματικές τάξεις, εξαιτίας της αναλογικά μεγαλύτερης φορολογίας και της σημαντικής μείωσης του «κοινωνικού τους μισθού». Καμιά εγγύηση όμως δεν υπάρχει ότι οι εργαζόμενοι θα αποδεχθούν συνειδητά ή ασυνείδητα, τουλάχιστον στην πλειοψηφία τους, την αντικειμενική αναγκαιότητα, τόσο των νεοφιλελεύθερων ανασκευών της κενύσιανής πρόνοιας, όσο και την αυξημένη δυνατότητα κοινωνικού ελέγχου εκ μέρους της κρατικής εξουσίας, στο σημείο τουλάχιστον καθήλωσης και μείωσης του βιοτικού τους επιπέδου. Έτσι, πιο βέβαιο φαίνεται ότι η οικονομική πολιτική των οικονομικών της προσφοράς, αν συνεχίσει να εφαρμόζεται, δεν θα οδηγήσει απαραίτητα σε μια ανακατανομή των παραγωγικών πόρων από το δημόσιο στον ιδιωτικό τομέα· πιο πιθανό είναι να προκύψει μια ανακατανομή στην εσωτερική διάρθρωση του δημόσιου τομέα από τις λειτουργίες του ονομαζόμενου «κράτους ευημερίας» προς τους κατασταλτικούς και ιδεολογικούς του μηχανισμούς⁶.

5. Η θέση αυτή αναπτύχθηκε από το Δ. Καράγιωργα στο συνέδριο που διοργανώθηκε από το Σύλλογο Αποφοίτων Κολλεγίου Αθηνών με τίτλο «Από την ύφεση στην ανάκαμψη»

4. Παράρτημα

Στο τμήμα αυτό, χρησιμοποιώντας ένα απλό μακροοικονομικό υπόδειγμα των οικονομικών της προσφοράς, θα δείξουμε τις επιπτώσεις που θάχει μια μεταβολή του φορολογικού συντελεστή πάνω στις ενδογενείς μεταβλητές του συστήματος και επιπλέον πώς παρουσιάζεται η καμπύλη του Laffer.

Υποθέτουμε ότι το υπόδειγμα περικλείει τις παρακάτω ισότητες⁶:

- | | |
|--|---|
| 1. $Y = F(N,K)$ $F_N, F_K > 0, F_{KK}, F_{NN} < 0$ | Συνάρτηση παραγωγής |
| 2. $W/P = F_N(N,K)$ | Ζήτηση εργασίας |
| 3. $N = N^s(W/P - tW/P) = N^s(1-t)W/P$ | Προσφορά εργασίας |
| 4. $Y = C + I + G$ | Ισότητα του ακαθάριστου εθνικού προϊόντος |
| 5. $C = C(Y_D)$ | Συνάρτηση κατανάλωσης |
| 6. $Y_D = W/P \cdot N - tW/P \cdot N = (1-t)W/P \cdot N$ | Ισότητα του διαθέσιμου εισοδήματος |
| 7. $T = tW/P \cdot N \quad 0 < t < 1$ | Έσοδα από φόρους |
| 8. $I = I(r) \quad I_r < 0$ | Συνάρτηση επενδύσεων |
| 9. $M/P = M(r, Y_D) \quad M_r < 0, M_{Y_D} > 0$ | Ισορρόπηση στην αγορά χρήματος |

όπου: Y =πραγματικό ακαθάριστο εθνικό προϊόν, C =πραγματική κατανάλωση, I =πραγματικές επενδύσεις, T =καθαρά έσοδα από φόρους, G =πραγματικές κρατικές δαπάνες, K =απόθεμα κεφαλαίου, N =απασχολούμενο εργατικό δυναμικό, N^s =προσφερόμενη ποσότητα εργασίας, r =ονομαστικό επιτόκιο, P =επίπεδο τιμών, M =ποσότητα χρήματος στην οικονομία, W =ονομαστικοί μισθοί και t =ποσοστό φορολογίας.

Οι εξωγενείς μεταβλητές του συστήματος είναι: K, G, M, t , ενώ οι ενδογενείς είναι οι: $W/P, Y, N, C, I$ και T . Για τους δικούς μας σκοπούς, υποθέτουμε ότι μεταβάλλεται μόνο ο οριακός φορολογικός συντελεστής (t), ενώ οι υπόλοιπες εξωγενείς μεταβλητές παραμένουν αμετάβλητες, δηλ. $dK=dG=dM=0$. Παίρνοντας τα ολικά διαφορικά των σχέσεων (1) - (9) έχουμε:

- I. $dY = F_{NN}dN$
- II. $d(W/P) = F_{NN}dN$
- III. $dN = N^{s'}(1-t)d(W/P) - N^{s'}(W/P)dt$

τον Οκτώβριο του 1984. (Δεκαπενθήμερος Πολίτης, τεύχος 25, Οκτώβριος 1984).

6. Γίνεται ένας συνδυασμός της κλασικής - νεοκλασικής και κενσιναιής θεωρίας.

$$\text{IV. } dY = dC + dI$$

$$\text{V. } dC = C' dY_D$$

$$\text{VI. } dY_D = (1-t) (W/P)dN + (1-t)N d(W/P) - N(W/P)dt$$

$$\text{VII. } dT = t(W/P)dN + t N d(W/P) = (W/P)Nd t$$

$$\text{VIII. } dI = I' dr$$

$$\text{IX. } -M/P^2 dP = M_r dr + M_{YD} dY_D$$

Οι μετασχηματοποιημένες ισότητες (reduced forms) για dY , dN , dC , dI και dT είναι⁷:

$$d(W/P) = \frac{-F_{NN} N^{S'} (W/P)}{1 - F_{NN} N^{S'} (1-t)} dt$$

$$dN = 1/F_{NN} \cdot d(W/P) = \frac{-N^{S'} (W/P)}{1 - F_{NN} N^{S'} (1-t)} dt$$

$$dY = F_N dN = \frac{-F_N N^{S'} (W/P)}{1 - F_{NN} N^{S'} (1-t)} dt$$

$$dC = C' dY_D = \frac{-C' (1-t) (W/P)^2 N^{S'} - C' N (W/P)}{1 - F_{NN} N^{S'} (1-t)} dt$$

$$dI = dY - dC = \frac{-F_N N^{S'} (W/P) + C' (1-t) (W/P)^2 N^{S'} + C' N (W/P)}{1 - F_{NN} N^{S'} (1-t)} dt$$

$$dT = \frac{W/P [N(1 - F_{NN} N^{S'}) - t N^{S'} (W/P)]}{1 - F_{NN} N^{S'} (1-t)} dt$$

Προκειμένου να προσδιοριστεί προς ποια κατεύθυνση θα κινηθούν οι ενδογενείς μεταβλητές του συστήματος, όταν επέλθει μια αλλαγή στον οριακό φορολογικό συντελεστή, θα πρέπει να καθοριστούν τα πρόσημα των σχέ-

7. Από τις ισότητες (I) - (II) προκύπτουν οι μετασχηματοποιημένες ισότητες (reduced forms) για dY , dN και $d(W/P)$. Έπειτα η ισότητα (VII) μπορεί να χρησιμοποιηθεί για να καθοριστεί η μετασχηματοποιημένη ισότητα του dT , ενώ οι ισότητες (VI) και (V) δίνουν τη μετασχηματοποιημένη ισότητα του dC . Έχοντας ήδη μέχρι τώρα καθορίσει τις μετασχηματοποιημένες ισότητες για dY και dC , από την ισότητα (IV) προκύπτει η μετασχηματοποιημένη ισότητα του dI .

σεων $d(W/P)/dt$, dN/dt , dY/dt , dC/dt , dI/dt και dT/dt . Προς αυτή την κατεύθυνση, σύμφωνα με τις μέχρι τώρα υποθέσεις, μπορούμε να παρατηρήσουμε τα παρακάτω:

α) Τα πρόσημα όλων των παραπάνω σχέσεων εξαρτώνται από το πρόσημο του N^S (δηλ. από το προς ποια κατεύθυνση θα κινηθεί η προσφορά εργασίας όταν επέλθει μια μεταβολή στους πραγματικούς μισθούς).

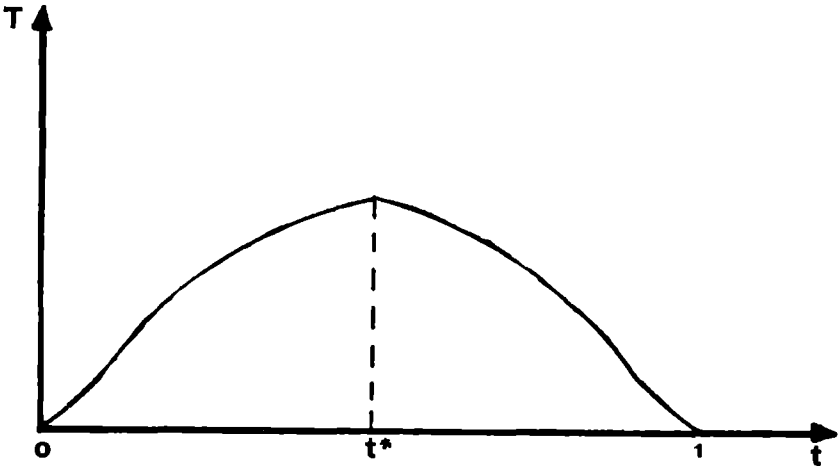
β) Εάν το N^S είναι αρνητικό, τότε τα πρόσημα των σχέσεων εξαρτώνται και από το εάν $[F_{NN}N^S (1-t)]$ είναι μεγαλύτερο ή μικρότερο της μονάδας.

Αν ισχύει η υπόθεση της μακροοικονομικής θεωρίας, σύμφωνα με την οποία υπάρχει θετική σχέση μεταξύ πραγματικού μισθού και προσφοράς εργασίας ($N^S > 0$), τότε προκύπτει από το υπόδειγμα ότι υπάρχει θετική σχέση μεταξύ ποσοστού φορολογίας και πραγματικών μισθών, αρνητική μεταξύ ποσοστού φορολογίας και απασχόλησης, ποσοστού φορολογίας και πραγματικού ακαθάριστου εθνικού προϊόντος και ποσοστού φορολογίας και καταναλώσεως. Ενώ η σχέση μεταξύ ποσοστού φορολογίας και επενδύσεων και ποσοστού φορολογίας και καθαρών εσόδων από φόρους δεν μπορεί να καθοριστεί, δηλαδή είμαστε αβέβαιοι ως προς την κατεύθυνση που θα κινηθούν οι επενδύσεις και τα έσοδα από τους φόρους όταν επέλθει μια μεταβολή (αύξηση ή μείωση) του ποσοστού της φορολογίας. Βλέπουμε λοιπόν, ότι εάν $N^S > 0$, τότε $d(W/P)/dt > 0$, $dN/dt < 0$, $dY/dt < 0$, $C/dt < 0$, dI/dt ; και dT/dt ;

Σύμφωνα όμως με τη μικροοικονομική θεωρία, δεν μπορούμε να ξέρουμε ποια επίδραση θάχει μια μεταβολή του μισθού πάνω στην προσφορά εργασίας, επειδή δεν γνωρίζουμε εάν το εισοδηματικό αποτέλεσμα (income effect) είναι μεγαλύτερο ή μικρότερο από το αποτέλεσμα της υποκατάστασης (substitution effect). Σύμφωνα με αυτή τη θέση, από το υπόδειγμά μας βλέπουμε ότι δεν μπορούμε να προσδιορίσουμε το τι επιπτώσεις θάχει μια μεταβολή του ποσοστού της φορολογίας πάνω στις ενδογενείς μεταβλητές του συστήματος.

Τώρα εξετάζοντας τη σχέση dT/dt μπορούμε να παρατηρήσουμε ότι καθώς $t \rightarrow 0$, $dT/dt \rightarrow W/P \cdot N > 0$. Επίσης καθώς $t \rightarrow 1$, $W/P - tW/P \rightarrow 0$ και από τη σχέση $N = N^S (W/P - tW/P)$ έχουμε: $N \rightarrow 0$. Άρα και $T \rightarrow 0$ επειδή $T = t W/P \cdot N$

Αυτές οι δύο παραπάνω παρατηρήσεις αποτελούν τη βάση μιας καμπύλης «Laffer», δηλ., προκειμένου να αποδειχθεί ότι από το υπόδειγμα προκύπτει μια τέτοια καμπύλη, θα πρέπει να αποδειχθεί ότι η σχέση dT/dt είναι ίση του μηδενός σ' ένα σημείο και σ' αυτό το σημείο $d^2T/dt^2 < 0$.



Διάγραμμα 2.

Στο σημείο που $dT/dt=0$ συμβαίνει:

$$N(1-F_{NN}N^{S'}) = tN^{S'} (W/P), \quad \text{οπότε:}$$

$$t = \frac{N(1-F_{NN}N^{S'})}{N^{S'} (W/P)}$$

Σ' αυτό το σημείο:

$$d^2T/dt^2 = \frac{F_{NN}N^{S'} (W/P) (N-NF_{NN}N^{S'}) - tN^{S'} (W/P)^2 F_{NN}N^{S'}}{[1-F_{NN}N^{S'} (1-t)]^2} - \frac{(W/P)^2 N^{S'}}{1-F_{NN}N^{S'} (1-t)}$$

επειδή όμως ισχύει $N(1-F_{NN}N^{S'}) = tN^{S'} (W/P)$

έχουμε:

$$d^2T/dt^2 = - \frac{N^{S'} (W/P)^2}{1-F_{NN}N^{S'} (1-t)} < 0$$

(υποθέτουμε $N^{S'} > 0$).

Έτσι λοιπόν δείχθηκε ότι από το υπόδειγμα (αν $N^{S'} > 0$) προκύπτει μια καμπύλη «Laffer».

5. Συμπεράσματα

Οι οπαδοί των οικονομικών της προσφοράς προτείνουν ως λύση στα μεγάλα οικονομικά προβλήματα — ανεργία, υποαπασχόληση, πληθωρισμό και κάμψη των επενδύσεων — την ενίσχυση της προσφοράς. Επιπλέον επειδή πιστεύουν ότι οι πολύ χαμηλοί ρυθμοί οικονομικής ανάπτυξης, παραγωγικότητας και χαμηλού ποσοστού αποταμίευσης οφείλονται στην υψηλή φορολογία του εισοδήματος των εργαζομένων, των αποταμιεύσεων και της παραγωγής, ενώ αντίθετα επιχορηγούνται η κατανάλωση, η ανεργία και τα κοινωνικά επιδόματα, προτείνουν το δραστικό περιορισμό των οριακών φορολογικών συντελεστών. Το αποτέλεσμα που θα προκύψει για τους εσφαλμένους θα είναι περισσότερη εργασία και αποταμιεύσεις, για τις επιχειρήσεις δε αυξημένη παραγωγή, αυξημένα κέρδη και επενδύσεις.

Η κριτική ανάλυση των θέσεων αυτών οδήγησε στα παρακάτω συμπεράσματα:

1. Η αύξηση του καθαρού μισθού των εργαζομένων, που θα προκύψει από τη μείωση της φορολογίας, δεν είναι βέβαιο ότι θα οδηγήσει και σε αύξηση της προσφοράς εργασίας.

2. Η έλλειψη δυνατότητας προσδιορισμού της επίδρασης του φορολογικού συντελεστή στην προσφορά εργασίας καθιστά απροσδιόριστη και τη μεταβολή των επενδύσεων που θα προκύψει από τη μείωση της φορολογίας.

3. Επιπλέον, δεν υπάρχει εγγύηση ότι η αύξηση του διαθέσιμου εισοδήματος των εργαζομένων και επιχειρηματιών, εξαιτίας της μείωσης του φορολογικού συντελεστή, θα οδηγήσει σε αύξηση της αποταμίευσης και όχι στην αύξηση της κατανάλωσης.

4. Η μείωση των οριακών φορολογικών συντελεστών, σε συνδυασμό με τη δραστική περικοπή των κοινωνικών δαπανών, για τη συρρίκνωση «του κράτους πρόνοιας», θα διευρύνει το χάσμα μεταξύ των υψηλότερων και χαμηλότερων εισοδηματικών τάξεων.

Συμπερασματικά μπορεί να υποστηριχθεί ότι τα αποτελέσματα της οικονομικής πολιτικής των οικονομικών της προσφοράς δεν είναι δυνατό να καθοριστούν *a priori*. Η όλη λογική αυτής της θεωρίας στηρίζεται στην υπόθεση ότι η συμπεριφορά των εργαζομένων και επιχειρήσεων θα μεταβληθεί προκειμένου να ανταποκριθεί στα οικονομικά κίνητρα που προκύπτουν από τη μείωση των οριακών φορολογικών συντελεστών. Το γεγονός όμως αυτό δεν είναι βέβαιο. Τα εμπειρικά εξάλλου αποτελέσματα από την εφαρμογή αυτής της οικονομικής πολιτικής δείχνουν ότι η σημερινή κρίση δεν είναι τόσο απλή ούτε μπορεί να αντιμετωπιστεί τόσο απλά, όπως περιγράφεται από τους οπαδούς αυτής της θεωρίας. Η εφαρμογή αυτής της πολιτικής δεν έδωσε τα αναμενόμενα αποτελέσματα, πολύ δε περισσότερο δεν έδωσε λύση, έστω και μερική, στα προ-

βλήματα που απειλούν τον καπιταλιστικό τρόπο παραγωγής, παρόλο που με τη σημαντική μείωση των κοινωνικών δαπανών οι εργαζόμενοι κλήθηκαν να επωμισθούν και πάλι το μεγαλύτερο μέρος της σημερινής κρίσης.

Τέλος, πρέπει να σημειωθεί ότι η εφαρμογή αυτής της πολιτικής από τις αναπτυσσόμενες χώρες εγκυμονεί μεγαλύτερους κινδύνους, γιατί η αύξηση του διαθέσιμου εισοδήματος είναι πολύ πιθανό να οδηγήσει σε αύξηση της κατανάλωσης, με αποτέλεσμα να δημιουργηθούν εντονότερες πληθωριστικές πιέσεις με όλες τις παραπέρα δυσμενείς επιπτώσεις και το «κράτος πρόνοιας» να συρρικνωθεί πριν ακόμα ολοκληρωθεί.

ΒΙΒΛΙΟΓΡΑΦΙΑ

- Ashenfelter, O. and Heckman, J., «The Estimation of Income and Substitution Effects in a model of Family Labor Supply», *Econometrica*, vol. 42, No. 1 (January, 1974).
- Barlow, Robin, *Economic Behavior of the Affluent*, Washington, D. C.: The Brookings Institution, 1966.
- Fleisher, B. M. and Kniesner, T. J., *Labor Economics: Theory, Evidence, and Policy*, Prentice-Hall, Inc., Englewood Cliffs, New Jersey 1984.
- Friedman, M., «The Role of Monetary Policy», *The American Economic Review*, No. 1, March 1968.
- Gronau, R., «Leisure, Home Production, and Work - the Theory of the Allocation of Time Revisited», *Journal of Political Economy*, 1977, Vol. 85, No. 6.
- Hein, Scott, «Deficits and Inflation», *Federal Reserve Bank of St. Louis*, March 1981.
- Huffman, W: «Household Behavior: Hours of Work», *College of Business Faculty Working Paper*, No. 22, Oklahoma State University, July 1973.
- Κανακίδης, Δ., «Επισκόπηση της θεωρητικής και εφαρμοσμένης Οικονομικής Πολιτικής των ΗΠΑ», *Βιομηχανικό Επιμελητήριο Ελλάδος*, Τεύχος 6, Ιούλιος 1984.
- Keeley, Michael, *Labor Supply and Public Policy*, Academic Press, New York 1981.
- Keleher, Robert, «Historical Origins of Supply-Side Economics», *Economic Review*, January 1982, 12-19.
- Κλάϊαν, Λώρενς και Μπιούκναν, Τζαϊνς, «Μονεταρισμός ή Νεοκείνσιασμός θα λύσουν τα οικονομικά προβλήματα;», *Οικονομικός ταχυδρόμος* 12.11.1981.
- ΚΜΣ, *Η Σημερινή Κρίση του Καπιταλισμού*, Εκδόσεις Θεμέλιο, 1982.
- Michael, R. T., and Becker, G. S., «On the New Theory of Consumer Behavior», *Sweden Journal of Economics*, No 75 (1973), 378-396.
- Ο' Driscoll, G. P., *Adam Smith and Modern Political Economy*, The Iowa State University Press, 1979.
- Rosen, Harvey, «Taxes in a Labor Supply model with Joint Wage-Hours Determination», *Econometrica*, 44 (1976), 485-507.
- Rosenzweig, M. R., «Neoclassical Theory and the Optimizing Peasant: An Econometric Analysis of Market Family Labor Supply in a Developing Country», *Quarterly Journal of Economics*, Feb. 1980, 31-56.
- Rubin, Kate and Frisvold, George, «Reagan's New Economic Agenda: the Military and the Market», *Capital and Class*, Summer 1985 (26), 5-16.
- Sargent, Thomas, *Macroeconomic Theory*, Academic Press, 1979.
- Smyth, David, «Income Taxes, Labor Supply, Output, and the Price Level», *Public Finance*, No. 1/1982.
- Τσεκούρας Γιάννης, *5 'Αρθρα*, Gutenberg, 1983.
- V. S. News and World Report, «The ABC'S of «Supply Side Economics»», Feb. 23, 1981.