

ΧΡΥΣΟΥΛΑΣ ΚΩΝΣΤΑΝΤΟΠΟΥΛΟΥ
Δρ. Κοινωνιολογίας

Η ΕΝΝΟΙΑ ΠΟΥ ΠΡΟΣΔΙΔΕΤΑΙ ΣΤΗΝ ΚΟΙΝΩΝΙΟΛΟΓΙΑ
(ΑΠΟ ΤΟΥΣ ΣΠΟΥΔΑΣΤΕΣ ΠΟΥ ΤΗ ΔΙΔΑΧΤΗΚΑΝ)
ΕΡΕΥΝΑ

Π Ε Ρ Ι Ε Χ Ο Μ Ε Ν Α

	<i>Σελίδα</i>
I. ΠΑΡΟΥΣΙΑΣΗ ΤΟΥ ΠΡΟΒΛΗΜΑΤΟΣ	293
Α. Γιατί μια έρευνα πάνω στην έννοια της Κοινωνιολογίας;	293
Β. Το δείγμα	295
α) Αρχικός υπολογισμός	295
β) Τελικό δείγμα	296
Γ. Επιφυλάξεις	297
α) Γενικά ως προς τη μέθοδο του ερωτηματολογίου	297
β) Ειδικά ως προς τη συγκεκριμένη έρευνα	298
II. ΑΝΑΛΥΣΗ ΑΠΟΤΕΛΕΣΜΑΤΩΝ	299
Α. Η φυσιογνωμία του δείγματος	299
Β. Εκτιμήσεις για το μάθημα της Κοινωνιολογίας	301
α) Η διδασκαλία του Λυκείου	301
β) Η πανεπιστημιακή διδασκαλία	301
Γ. Απόψεις για την Κοινωνιολογία σαν επιστήμη	304
α) Η Κοινωνιολογία χρειάζεται ειδίκευση	305
β) Σε ποιους είναι απαραίτητη η Κοινωνιολογία;	306
γ) Η αντιμετώπιση του κοινωνιολόγου	308
III. ΓΕΝΙΚΑ ΣΥΜΠΕΡΑΣΜΑΤΑ	311
ΠΑΡΑΡΤΗΜΑΤΑ	315

Ι. ΠΑΡΟΥΣΙΑΣΗ ΤΟΥ ΠΡΟΒΛΗΜΑΤΟΣ

Α. Γιατί μια έρευνα πάνω στην έννοια της Κοινωνιολογίας;

Η Κοινωνιολογία είναι μια σχετικά «νέα επιστήμη» που συναντά μεγάλα προβλήματα· τα προβλήματα αυτά οφείλονται σε μεγάλο βαθμό στην κοινωνική της αντιμετώπιση τόσο διεθνώς, όσο και στην Ελλάδα ειδικότερα.

Πιο συγκεκριμένα, επισημαίνουμε (και παραπέμπουμε για περισσότερες λεπτομέρειες στην εισήγησή μας στο Πρώτο Κοινωνιολογικό Συνέδριο του Ε.Κ.Σ. - Αθήνα, ΕΙΕ, Δεκέμβριος 1984, με τίτλο: Ελληνική Κοινωνιολογία: Οι κίνδυνοι της επικαιρότητας)¹, τα εξής προβλήματα:

1. Σε σχέση με την Κοινωνιολογία γενικά

- α) την κυρίαρχη αντίληψη περί «επιστημονικού» και «μη επιστημονικού»·
- β) τη σύγχυση «κοινωνικού» και «κοινωνιολογικού»².
- γ) τη μεγάλη σχέση κοινωνιολογίας - ιδεολογίας (σχέση που γίνεται πιο αντιληπτή απ' ό,τι σε άλλες επιστήμες).

2. Σε σχέση με την Κοινωνιολογία στην Ελλάδα ειδικότερα

- α) Τη μέχρι σήμερα αντιμετώπιση της Κοινωνιολογίας στην Ελλάδα, λόγω των ιδιαιτεροτήτων του ελληνικού χώρου (μακρόχρονη απουσία Κοινωνιολογίας, μονοπώλησή της από νομικούς ή λαογράφους³ κ.λ.π.) που δεν είναι εκείνη της επιστήμης αλλά της κοινωνικής καλλιέργειας.

1. Βλ. Παράρτημα Ι.

2. Πάνω σ' αυτό το σημείο, επισημαίνουμε την αδυναμία (και μάλιστα σε μεγάλο ποσοστό), ακόμα και φοιτητών που διδάχτηκαν το μάθημα, να διακρίνουν αυτή τη σημαντική διαφορά. Ενδεικτικά αναφέρουμε (Παράρτημα ΙΙ) το θέμα των εξετάσεων Κοινωνιολογίας Α' και Γ' εξαμήνων Α.Β.Σ.Θ. του Φεβ. 1985—όπου το 80% απήντησε ότι επρόκειτο για «κοινωνιολογικό κείμενο» επειδή αναφερόταν σε κοινωνικό θέμα—.

3. Βλ. Αρτ. Εμμανουήλ, *Κοινωνιολογία - Βασικά προβλήματα*, Καραμπερόπουλος, 1977, κεφ. Ι, σ. 42-44, «Η επιστήμη της Κοινωνιολογίας στην Ελλάδα». Συγκεκριμένα αναφέρεται (σ. 44): «Οι έδρες έμειναν κενές για δεκαετίες και όταν αποφασίστηκε η πλήρωσή τους, δεν καταβλήθηκε καμιά φροντίδα για το διορισμό καθηγητών, προερχομένων από το ειδικό επιστημονικό πεδίο της Κοινωνιολογίας. Η αντίληψη ότι οι νομικοί, οι οικονομολόγοι και οι λαογράφοι είναι και «ολίγο» Κοινωνιολόγοι απόκτησε και πάλι όλη της την ανασταλτική ισχύ».

- β) Τον έντονο «φορμαλισμό»⁴, τη σύλληψη δηλαδή προβλημάτων και εννοιών στην επιφάνεια (στη μορφή τους).
- γ) Το γεγονός ότι η Κοινωνιολογία στην Ελλάδα τείνει τα τελευταία χρόνια να λειτουργήσει σαν ιδεολογία (σαν δικαιολόγηση του «σοσιαλιστικού λόγου»)⁵.

Τα διάφορα μαζίικά μέσα επικοινωνίας καθώς και η τέχνη έχουν συχνά εκφράσει, με αρκετή χιουμοριστική διάθεση⁶ βέβαια, τη διάχυτη αντίληψη που επικρατεί για την Κοινωνιολογία.

Το ερώτημα που τίθεται σ' αυτή την έρευνα δεν είναι η αντιμετώπιση της Κοινωνιολογίας γενικά: είναι το πώς η σχετική περί Κοινωνιολογίας αντίληψη διοχετεύεται σ' ένα κοινό «επαϊόντων»⁷ (φοιτητών που έχουν διδαχτεί στοιχεία Κοινωνιολογίας κι είχαν πραγματική επαφή με τη συγκεκριμένη επιστήμη). Η σχετική μας εμπειρία με τους φοιτητές, μας επέτρεψε να θεωρήσουμε ότι το μεγαλύτερο ποσοστό τους είχε ακριβώς αυτή την κυρίαρχη αντίληψη («μάθημα που δεν χρειάζεται διάβασμα», που χρησιμεύει για «γενική καλλιέργεια» κ.λ.π.)⁸. Επρόκειτο για μια δική μας εντύπωση: με την έρευνα

4. Όπως τον αναλύει χαρακτηριστικά ο Ν. Μουζέλης, *Νεοελληνική κοινωνία, όψεις υπανάπτυξης*, Εξάντας, 1978, κεφ. 8.

5. Υπενθυμίζουμε τη χρονολογία έρευνας: 1984.

6. Αναφέρουμε χαρακτηριστικά (αν και τελείως ενδεικτικά), το γνωστό ανέκδοτο όπου μία κυρία ζητά στο σούπερ μάρκετ «και μισό κιλό κοινωνιολογία παρακαλώ». Η το σκετς «Κοινωνιολόγος-Ψυχολόγος» της Δ. Παπαδοπούλου (Επιθεώρηση: «Άλλος Χαβάη και άλλος πληρώνει»).

7. Ας μη ξεχνάμε ότι μέχρι πρότινος (πριν δηλαδή ιδρυθεί τμήμα Κοινωνιολογίας στην ΠΑΣΠΕ—αλλά και στις μέρες μας, σε μικρότερο βαθμό) φοιτητές που είχαν διδαχτεί έστω κι ένα χρόνο το μάθημα στα πλαίσια των πανεπιστημιακών σπουδών τους θεωρούντο κατάλληλοι για να το διδάξουν στα Λύκεια και στα Μεταλυκειακά.

8. Φυσικά, αυτό δεν είναι «φαινόμενο» μόνο του δικού μας χώρου. Αναφέρουμε χαρακτηριστικά το κείμενο του Ρ. J. Stein, από τον «Πρόλογο» στην 3η έκδοση του *Instructor's Manual για τη Sociology των Hess, Markson, Stein, Macmillan* Ν. Υ. 1988: «Many students will be in the class simply because it's a required course, or because they heard it was an easy one. Even those who signed up from purer motives will bring preconceptions that are difficult to dislodge. Most students probably think of sociology as little more than common sense and uncommonly long words. We spend a great deal of time, as Peter Berger notes in *Invitation to Sociology* (1964) debunking, demystifying, relativizing, looking behind official myths and publicly approved explanations. We study the unrespectable, are disrespectful of authority, and embody a cosmopolitan rather than local perspective—a form of consciousness that is difficult for many students to grasp, much less accept. Berger speaks of the sociological perspective as a kind of «demon» that possesses the individual and drives one compellingly, again and again, to questions that are its own». Since possession by demons is a relatively uncomfortable state, many undergraduates will resist the passion of our discipline. We, too, have a limited capacity for cognitive

που ακολουθεί, θελήσαμε να εντοπίσουμε αν πραγματικά υπάρχει μια τέτοια αντίληψη ακόμα και σε όσους έχουν διδαχτεί το μάθημα αυτό.

Αν τελικά αυτό επαληθευτεί, νομίζουμε ότι είναι χρέος όλων των αρμοδίων εκπαιδευτικών φορέων να γίνει έντονη προσπάθεια απομυθοποίησης (αν πραγματικά δεν επιθυμούν αυτό που επισημάναμε πιο πάνω, την αλόγιστη «χρήση» δηλαδή της Κοινωνιολογίας, κι όχι την πραγματική κοινωνιολογική γνώση). Γιατί πρέπει επιτέλους να κατανοηθεί, τουλάχιστον από τους αρμόδιους, ότι η Κοινωνιολογία δεν είναι ούτε μόδα, ούτε πανάκεια, ούτε «εύκολη λύση» στα τρέχοντα προβλήματα: είναι πάνω απ' όλα μια επιστήμη σαν όλες τις άλλες, και σαν τέτοια πρέπει ν' αντιμετωπιστεί.

B. Το δείγμα

α) Αρχικός υπολογισμός

Κατάλληλος για την έρευνα πληθυσμός θεωρήθηκε ότι ήταν οι φοιτητές που είχαν διδαχτεί στο πρόγραμμα σπουδών τους, έστω για ένα χρόνο, την Κοινωνιολογία (όχι όμως εκείνοι που διαλέγουν την Κοινωνιολογία για κύριο αντικείμενο σπουδών τους, γιατί υποτίθεται ότι σ' αυτούς δεν μπορεί να εντοπιστεί το σχετικό πρόβλημα —γι' αυτό εξαιρέθηκαν τελείως οι «Παντειακοί»).

Αρχική ιδέα ήταν να εκλεγεί ένα αντιπροσωπευτικό δείγμα αυτών των φοιτητών από τις αντίστοιχες σχολές όλων των Α.Ε.Ι. της χώρας (Νομικές, Θεολογικές, Βιομηχανικές...) που είχαν στο πρόγραμμα σπουδών τους και την Κοινωνιολογία. Οικονομικοί λόγοι —το ποσό που τελικά εγκρίθηκε από την Α.Β.Σ.Θ. γι' αυτή την έρευνα— δεν επέτρεψαν την πραγματοποίηση αυτού του σχεδίου. Θεωρήθηκε όμως ότι η περιοχή Θεσσαλονίκης (δεδομένου ότι έχει όλες τις προαναφερθείσες σχολές και δεδομένου του συγκεκριμένου ισχύοντος συστήματος εισαγωγικών εξετάσεων που ευνοεί την «κυκλοφορία» των φοιτητών στα ελληνικά Α.Ε.Ι. ασχέτως τοπικής προέλευσης⁹) θα μπορούσε να δώσει δείγμα εξίσου αντιπροσωπευτικό.

Αρχίσαμε την έρευνα προστρέχοντας κατά πρώτο λόγο στα αρχεία και στους καταλόγους της Α.Β.Σ.Θ. για το ακαδημαϊκό έτος 1983-84.

Οι φοιτητές που είχαν διδαχτεί την Κοινωνιολογία ήταν:

Α' έτος (μικτό)¹⁰ : 270

dissonance, and prefer to hang on to our world view in the face of resistance or indifference, often leading to a classroom stand-off».

9. Αναφερόμαστε κυρίως στο σύστημα κατάταξης βάσει βαθμολογίας στις εισαγωγικές (και όχι βάσει άλλων κριτηρίων).

10. Δηλαδή Οικονομικό και Δ.Ε.

Γ' Οικονομικό : 280

Δ' έτος (μικτό)¹⁰ : 590

Από τους καταλόγους εκλέχτηκε το 1/10 των φοιτητών (27, 28 και 59 αντίστοιχα, σύνολο 114) και στάλθηκαν στις σχετικές διευθύνσεις τα πρώτα 114 ερωτηματολόγια¹¹. Μετά τρεις μήνες το ποσοστό απαντήσεων έφτανε το 30% περίπου, ήταν δηλαδή πολύ μικρό για να εξαχθούν συμπεράσματα (αν επιπλέον ληφθεί υπόψη ότι οι φοιτητές αυτοί είχαν μεγαλύτερο ερέθισμα για απάντηση, δεδομένου ότι η έρευνα διενεργείτο από τη Σχολή όπου φοιτούσαν, θα μπορούσαμε να συμπεράνουμε ότι ενδεχομένως οι φοιτητές άλλων σχολών θ' απαντούσαν σε μικρότερο ποσοστό). Τα οικονομικά περιθώρια δεν επέτρεπαν τέτοιους άγονους πειραματισμούς πάνω στο ποσοστό απαντήσεων (συμπεράναμε ότι στην καλύτερη περίπτωση θα παρέμενε το ίδιο).

Έτσι αναγκαστήκαμε να προχωρήσουμε μ' έναν άλλο τρόπο: τη διανομή ερωτηματολογίων κατά τις εξετάσεις του μαθήματος από τους υπεύθυνους διδασκαλίας (επιλέξαμε τις εξετάσεις γιατί εκεί το δείγμα θα ήταν πιο αντιπροσωπευτικό απ' ό,τι στις αίθουσες διδασκαλίας την ώρα του μαθήματος, γιατί γνωρίζουμε ότι όσοι παρακολουθούν —αυτό ισχύει τουλάχιστον για τα «θεωρητικά» μαθήματα— είναι «ιδιαίτερος πληθυσμός»).

Σύμφωνα με τον πληθυσμό των σχολών, τα ερωτηματολόγια που χρειάζονταν για τη διεξαγωγή της έρευνας ήταν περίπου 280 (41 από Θεολογική, 54 Οικονομικό α' εξάμηνο, 68 β' έτος της ΝΟΕ και 9 από το Πολιτικό Τμήμα της Νομικής¹²). Ο αριθμός αυτός θα ήταν αντιπροσωπευτικός για το 1983-84. Θεωρήσαμε ότι θα μπορούσε να ισχύει κατά προσέγγιση ο ίδιος αριθμός και για την επόμενη χρονιά (1984-85), οπότε μοιράστηκαν τα υπόλοιπα ερωτηματολόγια (κατά τις εξετάσεις των μαθημάτων).

β) Τελικό δείγμα

Μετά από τη συνεργασία των υπευθύνων από άλλες σχολές, συλλέχτηκαν

11. Συνοδεύονταν από επεξηγηματική επιστολή (βλ. Παράρτημα ΙΙΙ) καθώς κι έτοιμο φάκελλο απάντησης (με πληρωμένη απάντηση).

12. Οι πραγματικοί αριθμοί των φοιτητών για το 1983-84 ήταν:

Θεολογική - τμήμα Θεολογίας	418	
Νομική: Α' Οικονομικό εξάμηνο	537	
Β' » έτος	674	σύνολο 1.157
Δ' έτος Πολιτικό	87	
Βιομηχανική (σύνολο 1.157): Α' έτος	285	
Γ' Οικον.	288	
Δ' έτος	584	

κατά την εξέταση των μαθημάτων τα εξής απαντημένα ερωτηματολόγια:

Νομική Σχολή :	Οικονομικό τμήμα	40
	Πολιτικό τμήμα	8
Θεολογική		11 (1)
Αν. Βιομηχανική:	Γενικό τμήμα	26
	Οικον.	34
	Δ.Ε.	63

Η έρευνα δεν μπορούσε να προχωρήσει. Σκεφτήκαμε τότε ότι θα ήταν κρίμα να εγκαταλειφθεί μετά από τόση προσπάθεια και πως τελικά θα έπρεπε να συνεχιστεί έστω και με ενδεικτικά αποτελέσματα.

Αποφασίσαμε να συμπληρώσουμε το δείγμα με όποιον δυνατό τρόπο (έστω κι από σχολή εκτός Θεσσαλονίκης). Έτσι, απαντήθηκαν 30 ερωτηματολόγια κι από το Οικονομικό τμήμα της Α.Β.Σ.Π.¹³ (Τα αποτελέσματα συνεκτιμήθηκαν με το Οικονομικό Α.Β.Σ.Θ.).

Συλλέχτηκαν κατ' αυτό τον τρόπο 220 ερωτηματολόγια συνολικά· η επεξεργασία που ακολουθεί έγινε βάση των αποτελεσμάτων των ερωτηματολογίων αυτών.

Σ' αυτό το σημείο, θα θέλαμε να ευχαριστήσουμε θερμά τους συναδέλφους: Ελένη Νίνα-Παζαρζή (επιστημονική συνεργάτιδα Α.Β.Σ.Π.) και Θόδωρο Κόνιαρη (λέκτορα της Ν.Ο.Ε. του Α.Π.Θ.), για τα ερωτηματολόγια που μερίμνησαν να συμπληρωθούν από τους φοιτητές τους.

Γ. Επιφυλάξεις

Εκτός από το δείγμα μας που δεν πληρεί απόλυτα τις στατιστικές προδιαγραφές περί αντιπροσωπευτικότητας (για τους λόγους που αναφέρθηκαν πιο πάνω), έχουμε και τις εξής επιπλέον επιφυλάξεις ως προς τη μέθοδο που ακολουθήθηκε:

α) Γενικά ως προς τη μέθοδο του ερωτηματολογίου

Πρόκειται για μια ποσοτική μέθοδο που δεν επιτρέπει να ληφθεί υπόψη η υποκειμενική σημασία που έχει το δεδομένο πρόβλημα για τα διάφορα μέρη του πληθυσμού (άλλοι παίρνουν την ερώτηση στα σοβαρά, ή πιο σοβαρά, ενώ άλλοι όχι: οι απαντήσεις τους όμως θεωρούνται ίδιου βάρους στην επεξεργασία των στοιχείων).

13. Και 1 (1) από το Νομικό τμήμα της Νομικής Αθηνών.

— Η αξία της είναι πάντα σχετική (δεμένη με τη συγκεκριμένη στιγμή), πράγμα που μπορεί να οδηγήσει σε βιαστικές γενικεύσεις.

— Υπάρχει (κατά κανόνα) δυσαναλογία ανάμεσα στα χρησιμοποιούμενα ακριβά μέσα και τα τελικά (συχνά πενιχρά) αποτελέσματα.

β) Ειδικά ως προς τη συγκεκριμένη έρευνα

— Για ευκολότερη κωδικοποίηση χρησιμοποιήσαμε ερωτηματολόγιο με «βεντάγια απαντήσεων»¹⁴. Ως ένα σημείο, αυτό μπορεί να κατευθύνει τις απαντήσεις: θα ήταν δηλαδή εποικοδομητικότερο αν αφηνόταν απόλυτη ελευθερία στον ερωτώμενο: π.χ. η ερώτηση «Ποιος από τους ακόλουθους ορισμούς ανταποκρίνεται καλύτερα στην έννοια που εσείς δίνετε στην Κοινωνιολογία» (όπου είχαν την επιλογή ανάμεσα σε συγκεκριμένες απαντήσεις—και την ελευθερία όμως «να την ορίσουν κάπως αλλιώς») θα ήταν ίσως καλύτερα να τεθεί: «Πώς θα ορίζατε την Κοινωνιολογία» —κι εκ των υστέρων θα γινόταν η κωδικοποίηση.

Δυστυχώς τα μέσα που διαθέταμε δε μας το επέτρεψαν.

— Τα ερωτηματολόγια ήταν «αμέσου απαντήσεως» (δεν έγιναν δηλαδή με συνέντευξη). Αν κάποιος κάτι δεν κατάλαβε ή το απάντησε ασαφώς, δεν είχαμε τη δυνατότητα «συμπλήρωσης» ή περαιτέρω επεξήγησης.

— Τέλος δεν ήταν δυνατό να επεξεργαστούν οι «άλλοι λόγοι» (κάτι που θα ήταν πολύ ενδιαφέρον).

14. Βλ. Παράρτημα IV.

II. ΑΝΑΛΥΣΗ ΑΠΟΤΕΛΕΣΜΑΤΩΝ

A. Η φυσιогνωμία του δείγματος

Το «δείγμα» που ερωτήθηκε τελικά¹⁵ αποτελείτο από 55,45% φοιτητές και 44,55% φοιτήτριες (η Α. Φραγκουδάκη¹⁶ μας πληροφορεί ότι στο σύνολο των Ελλήνων φοιτητών των Α.Ε.Ι. η κατανομή των φύλων είναι 60% άνδρες και 40% γυναίκες—ποσοστό βέβαια που αλλάζει στις επιμέρους σχολές).

Το μεγαλύτερο ποσοστό των ερωτηθέντων ήταν γεννημένοι από το 1961-65 (63%), ένα ποσοστό 29,54% από το 1966 και μετά, ένα 16,8% από το 1956-60 και ένα πολύ μικρό ποσοστό (5%) πριν το 1955.

Η κατανομή του πληθυσμού αυτού κατά έτη σπουδών ήταν: 30% στο τέταρτο έτος, 28,18% στο πρώτο, 25,45% στο δεύτερο, 15% στο τρίτο (και 1,36% στο «πτυχίο»...).

Η «προέλευση» του πληθυσμού που ρωτήθηκε ήταν κατά 46,36% από «μεγαλούπολη»¹⁷ και κατά 26,36% από «πόλη»: 19,09% προέρχονται από αγροτική περιοχή (όπως αναφέρει η Α. Φραγκουδάκη¹⁸: «Στα 100 άτομα και των δύο φύλων που έχουν φοιτητική ιδιότητα, αγροτική καταγωγή έχουν τα 19...») και 8,18% από «κωμοπόλεις».

Παραθέτουμε τις αναλογίες των φοιτητών του δείγματός μας σύμφωνα με την επαγγελματική κατηγορία του πατέρα, κι ενδεικτικά αναφέρουμε το αντίστοιχο ποσοστό για όλο τον πληθυσμό των Α.Ε.Ι. της χώρας¹⁹.

15. Καλό θα ήταν να θυμηθούμε και πάλι τις δυσκολίες και επιφυλάξεις που προαναφέρθηκαν (I, Β, Γ).

16. *Κοινωνιολογία της Εκπαίδευσης*, Εκδ. Παπαζήση, Αθήνα 1985, Κεφ. «Η ανισότητα στην ελληνική εκπαίδευση», σ. 197.

17. Αθήνα, Θεσσαλονίκη, Πάτρα, Πειραιά.

18. *Ό.π.*, σημ. 16, σ. 198.

19. Πηγή μας είναι πάντα η Α. Φραγκουδάκη (*ό.π.*, σημ. 16, σ. 199, Πίνακας 8).

Κοινωνική προέλευση δείγματος		Σύνολο χώρας (κατά την Α. Φραγκουδάκη)
Τεχνίτες-Εργάτες	20,00%	23,1%
Γεωργοί	19,54%	19,0%
Παροχή υπηρεσιών	15,90%	(ενώ 5,2% μόνο στο σύνολο)
Έμποροι - Πωλητές	11,81%	14,8%
Επιστημονικά - Ελεύθερα επαγγέλματα	11,36%	13,2%
Υπάλληλοι γραφείου	9,54%	17,6% (επισημαίνεται επίσης μεγάλη διαφορά)

Στο δείγμα μας ακολουθεί η κατηγορία «άλλο» επάγγελμα, με ποσοστό 6,81% που δεν υπάρχει στον πίνακα του συνόλου των Ελλήνων φοιτητών.

Αξιοσημείωτο είναι ότι στο δείγμα μας υπάρχει κι ένα μικρό μεν (5%) αλλά συγκριτικά μεγάλο ποσοστό (σε σχέση με το 0,1% στο σύνολο των φοιτητών) με πατέρα «διευθύνοντα» (στέλεχος επιχειρήσεων).

Τούτο θα μπορούσε ενδεχομένως να οφείλεται και στην (έστω μικρή) διαφορά χρονολογίας διεξαγωγών των ερευνών αλλά και στη «φύση» των σπουδών των Βιομηχανικών Σχολών που υπεραντιπροσωπεύονται στο δείγμα μας, δεδομένου ότι είναι οι μόνες (στο επίπεδο της Ανωτάτης Παιδείας μας) που «ειδικεύουν» τους φοιτητές σε «βιομηχανικές γνώσεις» ώστε να μπορέσουν να γίνουν στελέχη επιχειρήσεων. Θα μπορούσαμε να συμπεράνουμε ότι υπάρχει το ερέθισμα (στα παιδιά των διευθυνόντων) να μορφωθούν με ανάλογες σπουδές ώστε να κατέχουν στοιχειώδεις γνώσεις management και να αναλάβουν —πιθανά «έτοιμη»— επιχείρηση...

Το μεγαλύτερο ποσοστό των φοιτητών που ρωτήθηκαν δηλώνει ότι η μητέρα του ασχολείται με τα «οικιακά» (69%!)· διακρίνουμε σχετικά σημαντικά ποσοστά αγροτισσών (12,27%²⁰) κι εργατριών (6,34%) καθώς και μερικές κλασικές κατηγορίες «γυναικείων» επαγγελμάτων, όπως «έμποροι-πωλητές» (4,09%), υπάλληλοι και εργαζόμενες στην παροχή υπηρεσιών (με ακριβώς το ίδιο ποσοστό 2,27%) κι ένα πολύ μικρό ποσοστό (1,18%) επιστημόνων.

Το μεγαλύτερο ποσοστό των ερωτηθέντων (53,63%) δεν είχε διδαχτεί την Κοινωνιολογία στο Λύκειο (ενώ 46,36% την είχε ...). Εξάλλου, ένα αρκετά μεγάλο ποσοστό (47,27%) είχε διδαχτεί την Κοινωνιολογία συνολικά δύο χρόνια, κι ένα σχεδόν εξίσου μεγάλο (43,63%) για ένα χρόνο (ένα μικρό ποσοστό, 2,12%, για πάνω από 3 χρόνια...).

20. Που μπορεί τελικά να είναι στην πραγματικότητα λίγο μεγαλύτερο, χωρίς να δηλώνεται λόγω της σχετικής «ασάφειας» της θέσης της «αγρότισσας-νοικοκυράς» μέσα στις συνειδήσεις.

Οι περισσότεροι από τους ερωτηθέντες φοιτητές (65%) είχαν την Κοινωνιολογία σαν μάθημα επιλογής στο πρόγραμμα σπουδών τους (για το 35% ήταν υποχρεωτικό μάθημα). Απ' αυτό το 65% που επέλεξαν το μάθημα, ένα μεγάλο ποσοστό (48,25%) δήλωσε πως το επέλεξε από «ενδιαφέρον», ενώ ένα αρκετά μεγάλο ποσοστό (21,67%) «από ενδιαφέρον για τα κοινωνικά προβλήματα»· το 12,58% «επειδή είναι εύκολο μάθημα» και το 11,18% από «περιέργεια»· 4,1% επικαλείται «άλλους λόγους» (συχνά χωρίς να διευκρινίζει), ενώ (πράγμα που είναι εύκολα κατανοητό λόγω του ελληνικού ισχύοντος συστήματος ανωτάτων σπουδών) λόγοι αρκετά σημαντικοί σε ξένα πανεπιστήμια (όπως π.χ. το αν «βολεύουν» οι ώρες διδασκαλίας του μαθήματος ή η σχετική φήμη του διδάσκοντος) είναι ασήμαντοι για την επιλογή του μαθήματος.

Β. Εκτιμήσεις για το μάθημα της Κοινωνιολογίας

α) Η διδασκαλία του Λυκείου

Από τους ερωτηθέντες, το 46,36% είχε διδαχτεί την Κοινωνιολογία και στο Λύκειο. Οι περισσότεροι απ' αυτούς (80,37%) τη διδάχτηκαν από Φιλόλογο! (10,78% από Κοινωνιολόγο²¹, 3,92% από Θεολόγο και 1,96% από Οικονομολόγο). Είναι ενδιαφέρον το ότι οι «ικανοποιημένοι» από τη σχετική διδασκαλία είναι ακριβώς όσοι και οι μη ικανοποιημένοι (50%). Σαν σημαντικότερος λόγος μη ικανοποίησης αναφέρεται ο *τρόπος διδασκαλίας* (47,05% τον θεωρούν πολύ «θεωρητικό», 11,76% «χωρίς σύγχρονο ενδιαφέρον», 19,60% για άλλους λόγους)· ακολουθεί σαν αιτία μη ικανοποίησης από το μάθημα η μη κοινωνιολογική ειδίκευση του καθηγητή²².

47,05% δηλώνουν ότι τα στοιχεία Κοινωνιολογίας που διδάχτηκαν στο Λύκειο τους έκαναν να ενδιαφερθούν περισσότερο (και να θέλουν να μάθουν πιο πολλά πράγματα) γι' αυτή την επιστήμη· για 23,52% επηρέασε την επιλογή του μαθήματος στο Πανεπιστήμιο και η διδασκαλία του Λυκείου, αλλά και «άλλοι λόγοι». Μόνο 7,84% αναφέρουν ότι η διδασκαλία του Λυκείου δεν επηρέασε καθόλου την επιλογή του μαθήματος στο Πανεπιστήμιο. 21,56% είχαν την Κοινωνιολογία υποχρεωτικό μάθημα (απ' αυτούς, 81,81% δηλώνει ότι αν δεν ήταν υποχρεωτικό, θα την επέλεγε...).

β) Η πανεπιστημιακή διδασκαλία

Το δείγμα που ρωτήθηκε κατανέμεται κατά σχολές ως εξής:

A.B.Σ.Θ.	Δ.Ε.	28,63%
----------	------	--------

21. Για τη χρονολογία που μας αφορά, το ποσοστό είναι μεγάλο. Ίσως γίνεται σύγχυση με την πανεπιστημιακή διδασκαλία.

22. Μόνο ένας δηλώνει ότι απογοητεύτηκε από αυτό καθαυτό το αντικείμενο της Κοινωνιολογίας.

A.B.Σ.Π.+A.B.Σ.Θ. Οικονομικό	29,09%
A.B.Σ.Θ. (Γενικός Κύκλος ²³)	11,81%
N.O.E. Θεσσαλονίκης	18,18%
Θεολογική Θεσσαλονίκης	5%
Νομική - Πολιτικό Τμήμα	3,63%

Σύμφωνα με τα ισχύοντα κατά τη διάρκεια της έρευνας προγράμματα σπουδών, 32,27% τη διδάχτηκε για δυο εβδομαδιαίες ώρες, 22,27% για τρεις, 18,63% για μια και 12,72% για τέσσερις: 46,81% θα επιθυμούσε «περισσότερες ώρες» διδασκαλίας.

Σε μεγάλο ποσοστό (70%) κατά τη διδασκαλία του μαθήματος έγινε αναφορά στις κλασικές κοινωνιολογικές θεωρίες, ενώ 26,36% δηλώνει ότι «δεν γνωρίζει σε τι αναφέρθηκε ο καθηγητής, επειδή δεν παρακολούθησε το μάθημα»²⁴. 35% θεωρούν ότι αυτή η αναφορά μπορεί να χρησιμεύσει για να κατανοηθούν οι σημερινοί προβληματισμοί της Κοινωνιολογίας και μόνο 25% τη θεωρούν «γενικά χρήσιμη». Περίπου 25% τη θεωρούν ενμέρει χρήσιμη (14,93% μόνο για προσωπική καλλιέργεια, 11,03% για όσους θέλουν ν' ασχοληθούν παραπάνω μ' αυτή την επιστήμη). Τελείως αρνητικά ως προς αυτό τον τρόπο εκφράζεται το 13% (7,14% θεωρεί την αναφορά στους κλασικούς «απηρχαιωμένο τρόπο διδασκαλίας», 4,54% ότι δεν ανταποκρίνεται στην αντίληψη που έχουν γι' αυτή την επιστήμη και 1,29% ότι δεν συμβάλλει στην κατανόηση των σύγχρονων προβλημάτων).

Τα ποσοστά αυτά διαφοροποιούνται κατά φύλο και σε μερικές περιπτώσεις η διαφορά είναι αισθητή: έτσι είναι αξιοσημείωτο ότι η αναφορά στους κλασικούς θεωρείται «απηρχαιωμένος» τρόπος διδασκαλίας από 7,3% φοιτητές και μόνο από 3,06% φοιτήτριες (μεγαλύτερη «θεωρητική τάση» των φοιτητριών;) και «ενδιαφέρουσα για προσωπική καλλιέργεια» από 7,37% φοιτητές και από 14,28% φοιτήτριες (διαφορές παρατηρούνται επίσης στην αναφορά στους κλασικούς —χρήσιμη για κατανόηση των σημερινών προβληματισμών της Κοινωνιολογίας: 23,77% φοιτητές, 25,51% φοιτήτριες και «γενικά χρήσιμη»: 16,37% φοιτητές, 20,40% φοιτήτριες).

Η ηλικία επίσης διαφοροποιεί τις απαντήσεις (π.χ. οι νεώτεροι θεωρούν ότι η αναφορά στις κλασικές θεωρίες είναι χρήσιμη 1) για να κατανοηθούν οι σύγχρονοι προβληματισμοί της Κοινωνιολογίας και 2) γενικά χρήσιμη—μεγαλύτερο ενδιαφέρον για την κοινωνιολογική θεωρία;).

Αναμφισβήτητα επηρέασε η διδασκαλία στο Λύκειο: Κατά ποσοστό

23. Όπως ήταν χωρισμένη τότε η Σχολή.

24. Υποθέτουμε ότι είναι αρκετά ειλικρινείς, κρίνοντας ότι δεν μπορούν να εικάσουν με βεβαιότητα για τη διδασκαλία από το διδακτικό τους εγχειρίδιο, αν και οι απαντήσεις δεν φαίνονται σαφείς ως προς αυτό το σημείο.

31,37% όσοι τη διδάχτηκαν στο Λύκειο, θεωρούν ότι οι κλασικές κοινωνιολογικές θεωρίες βοηθούν να κατανοηθούν οι σημερινοί προβληματισμοί της Κοινωνιολογίας —το αντίστοιχο ποσοστό όσων δε τη διδάχτηκαν είναι μόνο 8,64%! 23,52% τη θεωρούν «γενικά χρήσιμη» (ενώ μόνο 13,55% όσων δεν τη διδάχτηκαν).

Όσοι είχαν την Κοινωνιολογία υποχρεωτικό μάθημα θεωρούν σε μεγαλύτερο ποσοστό «γενικά χρήσιμη» την αναφορά στους κλασικούς (συμπεραίνουμε μια διάθεση «περισσότερης εφαρμογής» απ' όσους το είχαν κατ' επιλογή —πρέπει όμως να δούμε αυτό το αποτέλεσμα σε σχέση με την κατεύθυνση των σχολών π.χ. το τμήμα Δ.Ε. της Βιομηχανικής σίγουρα απαιτεί περισσότερη «εφηρμοσμένη» Κοινωνιολογία. Όντως αυτό επιβεβαιώνεται: στο Οικονομικό τμήμα της Βιομηχανικής υπάρχει περισσότερη «θεωρητική» διάθεση απ' ο,τι στο τμήμα Δ.Ε.). Επίσης κάποια μεγαλύτερη τάση προς την «πρακτική άποψη» έχουν οι προερχόμενοι από χωριά (σε συγκριτικά μεγαλύτερο από τους άλλους ποσοστό: 11,90% θεωρούν την αναφορά στους κλασικούς «απηρχαιωμένο τρόπο διδασκαλίας», ενώ το 1,72% στις πόλεις, 4,90% στις μεγαλουπόλεις).

Ένα μεγάλο ποσοστό (65,45%) θεωρεί ότι ο σωστότερος τρόπος διδασκαλίας του μαθήματος είναι να ξεκινά από συγκεκριμένα γεγονότα-φαινόμενα και ύστερα να προχωρά στην κοινωνιολογική εννοιολόγηση²⁵ (αντίθετα 34,54% προτιμούν το αντίθετο —τα συγκεκριμένα δηλαδή γεγονότα να υποβοηθούν την κατανόηση των κοινωνιολογικών εννοιών, σαν παραδείγματα).

Οι φοιτήτριες προτιμούν τον «πρακτικό» τρόπο διδασκαλίας με λίγο μεγαλύτερο ποσοστό (69,38%), ενώ τα αγόρια με 62,29%²⁶. Αισθητές διαφορές παρατηρούνται και κατά τη γεωγραφική προέλευση: ειδικά αυξημένο ποσοστό (70,68%) παρουσιάζουν όσοι προέρχονται από πόλεις και θέλουν η διδασκαλία να ξεκινά από πρακτικά προβλήματα (ποσοστό που μειώνεται σε 66,66% στους προερχόμενους από μεγαλουπόλεις, 59,52% στους προερχόμενους από χωριά!)²⁷.

Όσοι διδάχτηκαν για σχετικά λίγο διάστημα την Κοινωνιολογία, έχουν την τάση να είναι πιο «θεωρητικοί» (να ζητάνε περισσότερο τη θεωρητική υποδομή στο μάθημα —το ποσοστό τους της επιλογής του τρόπου διδασκαλίας βάσει κοινωνιολογικής εννοιολόγησης είναι 41%, σε διαφορά με το 31% ή 33% όσων έχουν διδαχτεί το μάθημα για περισσότερα χρόνια). Βέβαια αυτή η τάση εκφράζει έμμεσα την απογοήτευση από τον τρόπο διδασκαλίας όσων

25. Προσπαθούμε να ερμηνεύσουμε αυτή την τάση στα «Γενικά συμπεράσματα» (III).

26. Κάτι που έρχεται επιφανειακά σε αντίθεση με όσα διαπιστώθηκαν αλλού (σελ. 302 7,3% φοιτήτριες υπέρ κλασικών θεωριών).

27. Παρατηρείται η ίδια «αντίθεση».

έχουν παρακολουθήσει το μάθημα για πάνω από δύο χρόνια (και ενδεχομένως θεωρούν ότι δεν προχώρησαν παραπάνω παρ' όλη τη σχετική «θεωρία»).

Από τη συγκεκριμένη διδασκαλία ένα μεγάλο ποσοστό (64,54%) δηλώνει ότι διδάχτηκε το μάθημα τότε με τον ένα και τότε με τον άλλο τρόπο, 15% μόνο με θεωρητικό τρόπο, 6,81% μόνο με τον πρακτικό, ενώ 13,18% δηλώνει ότι δεν έγινε καμία αναφορά σε σύγχρονα παραδείγματα.

Τέλος στην ερώτηση: «θεωρείτε ότι το μάθημα της Κοινωνιολογίας θα σας βοηθήσει ουσιαστικά στην επαγγελματική σας αποκατάσταση», ένα μεγάλο ποσοστό (42,71%) το θεωρεί «βέβαιο» (και δίνει σαν λόγους αυτής του της βεβαιότητας: 23,18% τη «σφαιρικότερη άποψη» των πραγμάτων που τους βοήθησε να έχουν η Κοινωνιολογία, 10,45% διότι δημιουργούνται συνθήκες για την κοινωνική χρησιμοποίηση της επιστήμης, 7,27% διότι είναι «απαραίτητο συμπλήρωμα» του κλάδου τους). Ένα αρκετά μεγάλο ποσοστό (38,62%) απαντά «ίσως» (21,36%: θα εξαρτηθεί από τη δουλειά που θα βρει, 8,18% από τη δημιουργία καταλλήλων θέσεων, 6,81% από την «αλλαγή νοοτροπίας στην Ελλάδα»¹). 15,89%²⁸ θεωρεί ότι είναι τελείως αδύνατο να τους χρησιμεύσει η Κοινωνιολογία, για διάφορους λόγους (4,09% δεν τους έδωσε συγκεκριμένες γνώσεις, 2,72% τη θεωρεί «πολυτέλεια» για τις «ελληνικές συνθήκες»²⁹).

Γ. Απόψεις για την Κοινωνιολογία σαν επιστήμη

Ένα πολύ μεγάλο ποσοστό όσων ρωτήθηκαν (59,54%) δίνει για την Κοινωνιολογία έναν άρτιο και πλήρη ορισμό (δηλ. τον ορισμό υπ' αριθμόν 2³⁰): 18,63% τη θέλει να εξηγεί γενικά τα «κοινωνικά φαινόμενα», ενώ 9,54% δηλώνει πως η Κοινωνιολογία είναι «κάτι άλλο» (πέρα από τους δεδομένους ορισμούς) κι ένα εξίσου υψηλό ποσοστό (9,09%) τη θεωρεί «επιστήμη των κοινωνικών προβλημάτων» γενικά. Εντελώς περιθωριακοί αριθμοί είναι εκείνων που επιλέγουν άλλους δεδομένους ορισμούς (3 άτομα π.χ. τη θεωρούν «μελέτη των κοινωνιολογικών θεωριών», 2 «μελέτη των προβλημάτων της βιομηχανικής κοινωνίας», 1 «μελέτη κοινωνικών θεσμών» και 1 «μελέτη των κοινωνικών θεωριών»).

28. Σε ολική ανάλυση παραμένει σχεδόν σταθερό (γύρω στο 15-17%) το ποσοστό εκείνων που θεωρούν την Κοινωνιολογία «χωρίς δυνατότητες πρακτικής εφαρμογής», παρ' όλο που ενδεχομένως θα επιθυμούσαν να υπήρχαν τέτοιες δυνατότητες.

29. Επισημαίνουμε ότι περίπου ίδιο (1,81%) είναι το ποσοστό εκείνων που θεωρούν την κοινωνιολογική κατάρτιση του προσωπικού διαφόρων ιδρυμάτων «υπερβολική πολυτέλεια, ιδίως για μια χώρα με πολλές ανάγκες» (βλ. Π.Γ.).

30. Κοινωνιολογία είναι η επιστήμη που μελετά τις κοινωνικές δομές και λειτουργίες καθώς και την κοινωνική εξέλιξη.

Το φύλο όσων ρωτήθηκαν διαφοροποιεί αισθητά τις απαντήσεις:

61,22% των φοιτητριών διαλέγουν τον 2ο ορισμό της Κοινωνιολογίας (ενώ 58,19% των φοιτητών).

12,24% των φοιτητριών θεωρούν ότι η Κοινωνιολογία είναι η επιστήμη των κοινωνικών προβλημάτων γενικά (ενώ μόνο το 6,5% των φοιτητών).

Υπάρχει επίσης μεγάλη διαφορά στο ότι ενώ 14,75% των φοιτητών θα όριζαν την Κοινωνιολογία «κάπως αλλιώς», το ποσοστό αυτής της κατηγορίας των φοιτητριών είναι μόλις 3,06%.

Αρκετά ενδιαφέρουσες είναι οι διαφοροποιήσεις των απαντήσεων σύμφωνα με την ηλικία. Στους «πολύ μεγάλους» επικρατεί αισθητά (36,36%) η διαδεδομένη άποψη ότι η Κοινωνιολογία ασχολείται άοριστα με τα «κοινωνικά φαινόμενα». Ενώ οι υπόλοιπες απαντήσεις μοιράζονται ανάμεσα στον 2ο και στον 7ο ορισμό³¹.

Στους νεότερους (που κατά μεγάλο ποσοστό έχουν διδάχτεί Κοινωνιολογία και στο Λύκειο) επικρατεί ο 2ος ορισμός³² (επομένως η σωστή άποψη σχετικά με το αντικείμενο της επιστήμης αυτής). Αυτό επιβεβαιώνεται κατά την υπόλοιπη επεξεργασία (66,10% όσων διδάχτηκαν την Κοινωνιολογία στα Λύκεια επέλεξαν τον 2ο ορισμό, έναντι 51,96% όσων δεν τη διδάχτηκαν...). Επίσης αυξημένος είναι ο 1ος ορισμός (Κοινωνιολογία = η επιστήμη των κοινωνικών φαινομένων) σε όσους τη διδάχτηκαν στο Λύκειο (24,50%) (σε αντίθεση με 13,55% σ' όσους δεν τη διδάχτηκαν): αρκετά αυξημένος είναι επίσης ο 7ος ορισμός (12,74% σ' όσους τη διδάχτηκαν, ενώ μόνο 5,33% σ' όσους δεν τη διδάχτηκαν). Είναι μια ένδειξη της επιρροής (πάνω σ' όσους διδάχτηκαν την Κοινωνιολογία στα Λύκεια) της άποψης (καλλιεργημένης ίσως και από τους μη ειδικούς καθηγητές που τη δίδαξαν) της Κοινωνιολογίας στην υπηρεσία της κοινωνίας (και της «εξουσίας»);).

α) Η Κοινωνιολογία χρειάζεται ειδικευση

Αν και το μεγαλύτερο ποσοστό όσων ρωτήθηκαν (περίπου 76%) εκτιμά ότι η επιστήμη της Κοινωνιολογίας «χρειάζεται ειδικευση», 24% περίπου θεωρεί ότι δε χρειάζεται και προβάλλει σαν σημαντικότερους λόγους γι' αυτή την άποψη:

8,18% συνθετότητα των κοινωνικών φαινομένων (που απαιτεί τη διεπιστημονική προσέγγισή τους),

5% το ότι δεν υπάρχουν στεγανά μεταξύ των κοινωνικών επιστημών,

31. Που θεωρεί την Κοινωνιολογία σαν την επιστήμη των κοινωνικών προβλημάτων.

32. Κατά 83,04% στους γεννηθέντες μεταξύ 1961-65 και 73,33% από το 1966 και μετά (έναντι 27,27% και 70,27 των προηγούμενων γενεών).

- 4,09% τη συμβολή (έστω και χωρίς τον τίτλο του κοινωνιολόγου) στη γνώση της κοινωνίας (επομένως στο γνωστικό αντικείμενο της Κοινωνιολογίας),
- 9,72% το ότι αφού κάποιος ασχολείται με κοινωνικά φαινόμενα, θα πρέπει να γνωρίζει κοινωνιολογική θεωρία,
- 2,27% το ότι η «ταμπέλα» του κοινωνιολόγου δεν έχει τόση αξία όσο μια σωστή ανάλυση.

Ενδιαφέροντα όμως είναι και τα ποσοστά όσων θεωρούν την κοινωνιολογική ειδίκευση απαραίτητη:

- 19,09% επειδή χωρίς ειδίκευση θα είναι περιστασιακή και ερασιτεχνική,
- 16,81% διότι τα προβλήματα με τα οποία ασχολείται η επιστήμη αυτή είναι ειδικά και αξίζουν ειδική μελέτη,
- 15% η ειδίκευση είναι απαραίτητη για όλες τις επιστήμες (θέμα αρχής),
- 14,09% άλλη θα είναι η «σκοπιά» που θα δουν τα προβλήματα οι διάφοροι άλλοι, οι κοινωνικοί επιστήμονες,
- 6,81% η ειδίκευση είναι ο μοναδικός τρόπος «γνώσης» της κοινωνίας.

β) Σε ποιους είναι απαραίτητη η Κοινωνιολογία;

Στη μόρφωση όλων

Περίπου το 90% όσων ρωτήθηκαν τη θεωρεί «απαραίτητη» στη μόρφωση όλων:

- 49,54%: για την καλύτερη γνώση της κοινωνίας όπου ζουν,
- 18,63%: για την κατανόηση των κοινωνικών ρόλων,
- 17,27%: για την καλύτερη λειτουργία της κοινωνίας.

Μόνο ένα μικρό ποσοστό δεν τη θεωρεί απαραίτητη στη μόρφωση όλων (λόγοι: 3,63% η επιστημονική γνώση δεν ενδιαφέρει όλους, 2,27% γιατί μπορεί να είναι επιστήμη «ανατρεπτική για το σύστημα»!).

Στη μόρφωση όλων των επιστημόνων (ναι-95%1)

Κατά εξαιρετικά μεγάλο ποσοστό (95%) οι ερωτηθέντες θεωρούν ότι η Κοινωνιολογία είναι απαραίτητη για τη μόρφωση όλων ανεξαιρέτως των επιστημόνων:

- 43,63% επειδή κάθε επιστήμονας πρέπει να κατέχει την κοινωνία που παράγει την επιστήμη του,
- 24,09% προς αποφυγή μονόπλευρων γνώσεων,
- 20,45% προς κατανόηση των «ορίων» της επιστήμης.

(Το 5% που είναι της αντίθετης γνώμης επικαλείται για λόγους: 2,27% το ότι δε βλέπει τι σχέση μπορεί να έχει με τις θετικές επιστήμες, 1,81% το ότι μόνο τους κοινωνικούς επιστήμονες μπορεί να ενδιαφέρει...).

Απαραίτητη για τους κοινωνικούς επιστήμονες

(ναι: 98% ... 75%)

51,81% επειδή τα κοινωνικά φαινόμενα είναι αλληλένδετα (η σε βάθος γνώση τους επιβάλλει τη γνώση όλων των σχετικών «απόψεων»),

20% γιατί είναι αδύνατο να υπάρξουν «στεγανά» μεταξύ των κοινωνικών επιστημών,

15,90% *χρήσιμη για την «καλλιέργειά» τους,*

6,36% για «πληρέστερη ενημέρωση»,

1,36% μπορεί να τους δώσει «καλές ιδέες».

Απ' όσους απάντησαν «όχι», το 1,36% επειδή «οι γενικές γνώσεις δε βοηθάνε σε «πολλά πράγματα», ενώ 0,45% επειδή η γνώση της Κοινωνιολογίας είναι θεωρητική.

Βλέπουμε όμως ότι αν αναλυθεί καλύτερα το νόημα των τριών τελευταίων περιπτώσεων που απάντησαν ναι (ότι θεωρούν απαραίτητη τη γνώση της Κοινωνιολογίας για τους κοινωνικούς επιστήμονες), ένα αρκετά υψηλό ποσοστό (περίπου 24%) δεν τη θεωρεί πραγματικά «απαραίτητη», αφού είναι «χρήσιμη» για «καλλιέργεια» ή «πληρέστερη ενημέρωση». Στην πραγματικότητα το ποσοστό των ναι μειώνεται σε 75%!

Στο προσωπικό των διαφόρων κοινωνικών ιδρυμάτων

Κατά 94% η γνώση της Κοινωνιολογίας θεωρείται εντελώς απαραίτητη και σαν λόγοι αναφέρονται:

56,36% για καλύτερη κατανόηση του «ρόλου» του,

17,72% για να μπορεί ο λειτουργός να χρησιμοποιήσει πραγματικά,

12,72% για να συμπεριφέρεται με μεγαλύτερη κατανόηση στους περιθωλιζόμενους.

Δεν τη θεωρούν απαραίτητη: 2,72% γιατί το προσωπικό δεν παίζει σημαντικό ρόλο (όλα εξαρτώνται από τη διοίκηση), 1,81% βλέπουν την κατάρτιση αυτή «υπερβολική πολυτέλεια», ιδίως για μια χώρα με πολλές ανάγκες.

Όμως αναλύοντας και τα «ναι» βλέπουμε ότι μόνο το 17,72% τη θεωρεί σε τελευταία ανάλυση «χρήσιμη» - πρακτικά. 56,36% θεωρούν ότι η κοινωνιολογική παιδεία βοηθάει στην «κατανόηση» του ρόλου και 12,72% για «να συμπεριφέρεται με κατανόηση»... Το ποσοστό των πραγματικών «όχι» αυξάνεται σε περίπου 75%!

98% τη θεωρούν απαραίτητη στην κατάρτιση των εκπαιδευτικών (ή 63%;;)

52,72% επειδή η εκπαίδευση είναι τρόπος κοινωνικού ελέγχου, η γνώση της κοινωνίας (βάσει κοινωνιολογικής απομυθοποίησης) θα βοηθήσει στο να είναι ο εκπαιδευτικός λιγότερο απόλυτος στη μεταβίβαση των γνώσεων,

35,45% για πιο τέλεια ενημέρωση (επειδή ο εκπαιδευτικός πρέπει να ξέρει όσο το δυνατόν περισσότερα),

5,90% επικαλούνται «άλλους λόγους».

Απ' το πολύ μικρό ποσοστό που απάντησε αρνητικά, 1,81% δικαιολογεί τη στάση του αυτή με τη δυνατότητα δημιουργίας «αμφιβολιών στη μεταβίβαση των γνώσεων» στα παιδιά...

Αν αναλύσουμε όμως καλύτερα το δεύτερο λόγο όσων απάντησαν ναι, βλέπουμε ότι ακόμα ένα 35,45% θεωρεί την Κοινωνιολογία μέρος της «εγκυκλοπαιδικής μορφώσεως των εκπαιδευτικών» (επειδή οι εκπαιδευτικοί πρέπει να ξέρουν όσο το δυνατόν «περισσότερα»).

Τελικά αυτά συμπίπτουν με μια γενικά εκφρασμένη άποψη (από 52,72%) που προκύπτει από την επόμενη ερώτηση υπ' αριθμ. 27 («Για σας η Κοινωνιολογία είναι ...») που θέλει την Κοινωνιολογία μια επιστήμη που μπορεί να βοηθήσει θετικά τις άλλες (την έννοια της «γνώσης»...).

Οι υπόλοιπες «εκτιμήσεις» για την επιστήμη της Κοινωνιολογίας:

15,90% τη θεωρεί «είδος ιατρικής της κοινωνίας»,

8,63% σαν την αμφισβήτηση του κατεστημένου.

Μόνο ένα 8,18% τη θεωρεί «μια επιστήμη σαν όλες τις άλλες!! με τα ειδικά της προβλήματα, τίποτα περισσότερο ή λιγότερο (πόσο ενδιαφέρον θα ήταν αυτό το ποσοστό για τον Durkheim!!!),

7,72% τη θεωρεί τη «φιλοσοφία του 20ού αι.»,

4,54% δεν τη θεωρεί επιστήμη επειδή επηρεάζεται από πολιτικές απόψεις.

γ) Η αντιμετώπιση του κοινωνιολόγου

Πώς πρέπει να είναι ο κοινωνιολόγος;

Για:

35,45% «με διορατικότητα και πολύ κριτικό μυαλό»,

30% με αστείρευτο ενδιαφέρον για ο,τι γίνεται γύρω του,

6,81% «χωρίς ταμπού»,

5,45% ανεπηρέαστος από την πολιτική,

- 5% να αμφισβητεί το κοινωνικό περιβάλλον,
- 3,18% έντονα πολιτικοποιημένος,
- (2,72% «μοντέρνος»,
- 2,27% περιθωριακός...).

Μπορεί να ταυτιστεί με το δημοσιογράφο που διεξάγει κοινωνική έρευνα;
(80% όχι ...)

Για το μεγαλύτερο ποσοστό όσων ρωτήθηκαν, δημοσιογράφος και κοινωνιολόγος δεν μπορούν να ταυτιστούν γιατί:

- 29,09% ο δημοσιογράφος επηρεάζεται αμεσότερα από πολιτικές συνθήκες...
 - 24,54% διαφέρει η επαγγελματική τους δεοντολογία,
 - 13,18% ο δημοσιογράφος δεν έχει την επιστημονική κατάρτιση,
 - 5,90% ο δημοσιογράφος θέλει να εντυπωσιάσει.
- Από εκείνους που απάντησαν ότι η ταύτισή τους είναι δυνατή,
- 11,36% δικαιολογούν την απάντησή τους αυτή με το επιχείρημα ότι ο δημοσιογράφος «γνωρίζει καλά το κοινωνικό περιβάλλον»,
 - 5,70% γιατί οι «ταμπέλες» δεν έχουν σημασία³³.

Ποια είναι η σχέση του με τον κοινωνικό λειτουργό;

- 50% θεωρούν ότι δεν αλληλοαποκλείονται, αλλά ο ρόλος του κοινωνικού λειτουργού είναι σαφώς καθορισμένος στα πλαίσια μιας συγκεκριμένης κοινωνίας —ακολουθεί τους σκοπούς της—, ενώ όχι απαραίτητα ο ρόλος του κοινωνιολόγου.

Για το 17,72% ο κοινωνιολόγος είναι θεωρητικός ενώ ο κοινωνικός λειτουργός «εφαρμόζει».

- 13,18% απαντούν ότι ο κοινωνικός λειτουργός πρέπει να έχει μεγαλύτερες ικανότητες από τον κοινωνιολόγο (καλύτερες γνώσεις ψυχολογίας και δυνατότητα πρακτικής εφαρμογής των θεωριών...),

- 8,18% πρέπει να ταυτίζονται για την καλύτερη λειτουργία της κοινωνίας,

- 5% ο διαχωρισμός θυμίζει καταμερισμό πνευματικής και χειρωνακτικής εργασίας.

Δηλαδή ένα 13,18% εύχονται να ταυτίζονται οι ρόλοι, ενώ το 2,72% θεωρεί ότι μπορούν να ταυτίζονται...

33. Βλέπουμε ότι σε προηγούμενη ερώτηση, μόνο το 2,27% έλεγε ότι η «ταμπέλα δεν έχει σημασία».

* * *

Με τους δεδομένους συνδυασμούς (οι οποίοι επισυνάπτονται στο Παράρτημα) δεν μπορούν να υποστηριχτούν συσχετισμοί για το κατά πόσο οι σχετικές εκτιμήσεις εξαρτώνται από την πραγματική γνώση ή από την προσωπική ήδη υπάρχουσα άποψη περί Κοινωνιολογίας. *Νομίζουμε (βάσει όσων στοιχείων έχουμε) ότι οι απόψεις αυτές είναι μάλλον απόρροια προσωπικών πεποιθήσεων* (που παραμένουν παρά τη σχετική διδασκαλία).

Οι δεδομένοι συνδυασμοί απλά επιβεβαιώνουν τους προαναφερθέντες συσχετισμούς (π.χ. όσοι έκαναν τον κόπο να ορίσουν κάπως αλλιώς την Κοινωνιολογία, συνεχίζουν να προτείνουν «άλλες» εκτός των δεδομένων απαντήσεων στα ερωτηματολόγια —σε μεγάλο ποσοστό όσοι θεωρούν την Κοινωνιολογία απαραίτητη για την «καλλιέργεια» των ατόμων συνεχίζουν σε μεγαλύτερο ποσοστό να τη θεωρούν «απαραίτητη για ενημέρωση» κ.ο.κ.). Επιβεβαιώνονται δηλαδή σε γενικές γραμμές οι τάσεις (και το κατά πόσο τα άτομα ξεφεύγουν ή παραμένουν σταθερά ως προς την προαναφερθείσα γνώμη).

III. ΓΕΝΙΚΑ ΣΥΜΠΕΡΑΣΜΑΤΑ

Ένα θέμα σαν αυτό που σύντομα αναλύσαμε πιο πάνω (και λαμβάνοντας υπόψη τις επιφυλάξεις που αναφέραμε στο ΓΓ), είναι δύσκολο να εκτιμηθεί στις σωστές του διαστάσεις με μια έρευνα αυτού του είδους³⁴.

Παρ' όλη τη δυσκολία, συνοψίζοντας τα παραπάνω αποτελέσματα, μπορούμε να παρατηρήσουμε τα εξής:

Η «λυκειακή» σχετική εκπαίδευση δημιουργεί «ενδιαφέρον» για την Κοινωνιολογία: πρόκειται όμως για ένα ενδιαφέρον που θα μπορούσαμε να χαρακτηρίσουμε «φιλολογικό» (της επιμόρφωσης δηλαδή από πλευράς «κοινωνικής φιλοσοφίας» και θεώρησης της κοινωνιολογικής θεωρίας σαν «καλλιέργεια» του σύγχρονου ατόμου).

Μπορούμε πάνω σ' αυτό το σημείο να θεωρήσουμε ενδεχομένως πολλούς «λόγους» σαν ικανούς να εξηγήσουν το φαινόμενο (ελλιπή εγχειρίδια, ελλιπής κατάρτιση διδασκόντων, αλλά και μεγαλύτερη «επιρροή» του κοινωνικού περιβάλλοντος κ.λ.π.). Όπως και να είναι, μπορούμε να παρατηρήσουμε ότι η διδασκαλία της Κοινωνιολογίας στο Λύκειο δεν επιφέρει αναγκαστικά κι επιστημονικότερη άποψη, αφού καλλιεργεί μάλλον τον υπερεκθειασμό της σαν «επίσημη κοινωνικά έκφραση» του 20ού αι. χωρίς όμως ουσιαστικές γνώσεις περί κοινωνιολογικής προβληματικής.

Βέβαια αυτό δεν είναι ανεξάρτητο από την όλη ελληνική πραγματικότητα, όπου η Κοινωνιολογία συναντά επιπλέον ιδιαίτερα προβλήματα (βλ. Παράρτημα Ι).

Όπωσδήποτε, το συντριπτικά μεγαλύτερο ποσοστό των φοιτητών θεωρεί την «κοινωνιολογική» γνώση (έστω και αν από τις άλλες απαντήσεις βλέπουμε ότι πρόκειται για κάτι το πολύ συγκεχυμένο) «χρήσιμη γνώση».

Υπάρχει έντονη επιθυμία να γίνει καταρχήν ένα «εφηρμοσμένο μάθημα» (η γνώση δηλαδή να τους βοηθήσει να ερμηνεύσουν συγκεκριμένες σύγχρονες κοινωνικές καταστάσεις) που θα ξεκινά από τα γεγονότα και τα κοινωνικά φαινόμενα προς τη θεωρία. Πέρα από το ενδιαφέρον αυτού του τρόπου διδασκαλίας, επισημαίνουμε ότι σε όλες τις επιστήμες —ακόμη και στις εφαρμοσμένες— η διδασκαλία αρχίζει αντίθετα: από τη θεωρία στο παράδειγμα και

34. Θυμίζουμε το πρόβλημα των προκωδικοποιημένων απαντήσεων.

στην εφηρμοσμένη άσκηση. Αυτή η διάθεση των φοιτητών (κατά μεγάλο ποσοστό επιθυμούν το ακριβώς αντίθετο ειδικά για την Κοινωνιολογία) ερμηνεύεται από εμάς ακριβώς σαν τη διάθεση μη θεώρησης της Κοινωνιολογίας ως «επιστήμης».

Ο φοιτητικός κόσμος δεν σκέφτεται να απαιτήσει κάτι τέτοιο από άλλες διδασκόμενες επιστήμες που έχουν κερδίσει στην κοινή συνείδηση ακριβώς τον τίτλο της «επιστήμης» και θεωρούν ότι έχουν συστηματοποιημένη θεωρία η οποία δεν αμφισβητείται! η Κοινωνιολογία θεωρείται αντίθετα (ερμηνεύοντας τα αποτελέσματα):

«υπόθεση όλων»

«χωρίς γενικά παραδεκτή θεωρία».

Η επιθυμία του «πρακτικού παραδείγματος» καταρχήν είναι σημαντική για την εξαγωγή συμπερασμάτων: σημαίνει πως αφού γίνει αναφορά σε ένα συγκεκριμένο πρόβλημα, η συζήτηση που θα ακολουθήσει θα επιτρέψει στον καθένα να σχηματίσει θεωρία αναλόγως πεποιθήσεων (κάτι αδιανόητο για τις θετικές επιστήμες).

Σε τελευταία ανάλυση και παρ' όλο που οι εκλογικευμένες απαντήσεις σχετικοποιούν ή εκφράζουν κάποιες πιο «μεσαίες» απόψεις) το αποτέλεσμα είναι εύγλωττο: Το 65,45% σίγουρα δεν θεωρεί την Κοινωνιολογία «επιστήμη» (με την καθιερωμένη του όρου έννοια!...).

Εξάλλου και από τα υπόλοιπα αποτελέσματα η άποψη αυτή επιβεβαιώνεται. Είναι χαρακτηριστικό ότι μόνο ένα 8,18% θεωρεί την Κοινωνιολογία μια «επιστήμη» σαν όλες τις άλλες! Ένα 24% έχει ξεκάθαρη άποψη ότι η Κοινωνιολογία δεν χρειάζεται ειδίκευση (άποψη που δεν διστάζει να την εκφράσει...)· βέβαια τα μεγαλύτερα ποσοστά κινούνται μέσα στα όρια της «κυρίαρχης ιδεολογίας»: δεν έχουν τέτοιες ακραίες πεποιθήσεις: διάχυτη όμως είναι η άποψη ότι η Κοινωνιολογία είναι «κοινή υπόθεση» (απαραίτητη «αναφορά» της σύγχρονης κοινωνίας). Η γενική αντίληψη είναι ότι πρόκειται για γενική γνώση (σύγχρονης επιμόρφωσης), όπως ήταν στις αρχές του αιώνα η Ψυχολογία που καλείτο να εξηγήσει τα πάντα, ή τον 18ο αι. η «φιλοσοφία» —παρ' όλο που ένα σχετικά μικρό ποσοστό (7,72%) παραδέχεται καθαρά ότι η Κοινωνιολογία είναι η «φιλοσοφία του 20ού αι.»— γενική γνώση που θεωρείται απαραίτητη (μύδα;) τελικά μόνο σαν «τεκμηριωμένη» εκλογίκευση του κοινωνικού γίγνεσθαι.

Υπάρχει βέβαια ένα σταθερό ποσοστό (γύρω στο 14-17%) που επιθυμεί ή προβάλλει τη *stricto sensu* «πρακτική» συμβολή (ή ανάγκη συμβολής) της επιστήμης αυτής³⁵. Το μεγαλύτερο όμως ποσοστό επιβεβαιώνει την αντι-

φατική αντιμετώπιση της κοινής γνώμης, δηλαδή ότι η Κοινωνιολογία αναγνωρίζεται σαν «καλλιέργεια» του 20ού αι. (όπως παλιότερα ήταν της μόδας —για το περιορισμένο τότε «μορφωμένο» κοινό, τα γαλλικά ή η αναφορά στη βιολογία! Η «κοινωνικοποίηση» της γνώσης ή τουλάχιστον η εξαγγελία αυτής συμβαδίζει με την «κοινωνιολογική μόδα»), αρκετά παράδοξα της αναγνωρίζεται η αξία της απαραίτητης «εγκυκλοπαιδικής μόρφωσης», ενώ της αμφισβητείται (στην ουσία) η επιστημονική αξία· η ταμπέλα του «κοινωνιολόγου» έχει γόητρο ενώ ταυτόχρονα παρατηρείται η «αμφιβολία» ως προς την ιδιότητα και τη γνώση του.

Το «παράδοξο» αυτής της αντίθεσης (ανάμεσα στη γενική παραδοχή της κοινωνιολογικής αναγκαιότητας και την όχι λιγότερο γενική αμφισβήτηση της κοινωνιολογικής «επιστημονικότητας») είναι επιφανειακό. Αν αναλογιστούμε το ρόλο της Κοινωνιολογίας στη σύγχρονη κοινωνία (την ειδική σχέση που έχει με την πολιτική και φυσικά με την —κυρίαρχη— ιδεολογία), η αντίληψη που παρατηρείται είναι «φυσιολογική». Στη σύγχρονη κοινωνία, η Κοινωνιολογία έχει μεν το δικαίωμα ύπαρξης, αλλά ταυτόχρονα της αφαιρείται το δικαίωμα της επιστημονικής ισοτιμίας. Μόνο έτσι μπορεί και να χρησιμοποιηθεί σύμφωνα με διάφορες κοινωνικές ανάγκες αλλά και να αγνοηθεί «κοινωνικά» όταν θελήσει να επιβάλει (επιστημονικά) την ανάλυσή της για την κοινωνική οργάνωση.

Αυτή η συγκεχυμένη (διφορούμενη) κοινωνική αντίληψη διαφαίνεται μέσα στη φοιτητική αντίληψη που αναλύουμε.

Η διδασκαλία απλώς βοηθάει, κατά τη γνώμη μας (και ερμηνεύοντας συγκριτικά τα αποτελέσματα), στην επιστημονική «ωραιοποίηση» της διάχυτης κοινής γνώμης περί Κοινωνιολογίας, χωρίς στην ουσία να την αλλάζει· πρόκειται για μια κοινωνική μόδα· με άλλα λόγια, είναι η έκφραση (ορθολογική επιστημονικοποίηση) του «ανθρωπισμού» του 20ού αιώνα. Θα μπορούσαμε να την ονομάσουμε «κοινωνιολογισμό».

Μέσα σ' αυτά τα πλαίσια η οποιαδήποτε κοινωνική πρακτική μπορεί να δικαιολογηθεί από την «Κοινωνιολογία»! Θα μπορούσαμε να υποστηρίξουμε ότι η ποσοτική παρουσία (έντονη στη χώρα μας τα τελευταία χρόνια) δεν επιφέρει αναγκαστικά και την ποιοτική. Η γνώμη μας είναι ότι χρειάζεται λιγότερος «κοινωνιολογικός λόγος» και περισσότερη πραγματική κοινωνιολογική παρουσία.

Η ανάγκη σχετικής μέριμνας (αν υπάρχει πραγματική διάθεση για γνώση και όχι για χρήση της Κοινωνιολογίας σαν ιδεολογίας³⁶...) ώστε να απομυθοποιηθεί η Κοινωνιολογία «*attrappe-tout*»³⁷ είναι επείγουσα· όχι μόνο για

36. Αλλά ο διαχωρισμός δεν είναι για όλους καταφανής.

37. Μεταφράζουμε τον όρο «catch-all» («*attrappe-tout*») που έχει επινοηθεί από

την κοινωνιολογική γνώση αλλά και για την «επιστημονική συνείδηση» των νέων μας επιστημόνων.

τους σύγχρονους πολιτειολόγους για να χαρακτηρίσει τα μεγάλα «πελατειακά» κόμματα μαζικής προσέλευσης και ακαθόριστης ιδεολογίας· προσπαθώντας να εκφράσουμε την αντιστοιχία ανάμεσα στη λειτουργία των κομμάτων αυτών και τη σύγχρονη κοινωνική λειτουργία της Κοινωνιολογίας.

ΠΑΡΑΡΤΗΜΑΤΑ

	Σελίδα
I. Ελληνική Κοινωνιολογία: Οι κίνδυνοι της επικαιρότητας	317
II. Το θέμα των εξετάσεων	324
III. Επεξηγηματική επιστολή	326
IV. Ερωτηματολόγιο	327
V. Ποσοστά απαντήσεων	338
VI. Συνδυασμοί απαντήσεων	364
VII. Students' perception of Sociology (Περίληψη για την Ελληνική Εθνική Μονάδα ΕΣΤΕΠΕ - Eudised)	384

I. ΕΛΛΗΝΙΚΗ ΚΟΙΝΩΝΙΟΛΟΓΙΑ: ΟΙ ΚΙΝΔΥΝΟΙ ΤΗΣ ΕΠΙΚΑΙΡΟΤΗΤΑΣ*

Ο τίτλος της σύντομης ανακοίνωσης που θα ακολουθήσει, αναφέρεται (ίσως όπως λίγο-πολύ όλοι οι τίτλοι) σ' ένα μόνο μέρος της πολύ συνθετότερης πραγματικότητας που γίνεται προσπάθεια να σκιαγραφηθεί, εφόσον το όλο κείμενο θα ασχοληθεί με μερικές ουσιαστικές δυσκολίες σχετικές με την έννοια, το ρόλο και την αντιμετώπιση της Κοινωνιολογίας στην Ελλάδα σήμερα, σε συνάρτηση βέβαια με το τι την φόρτισε το χθες· δυσκολίες που ίσως να έχουν ήδη γίνει αντιληπτές, ίσως όχι, αλλά που οπωσδήποτε θα πρέπει να αναφερθούν συγκεκριμένα, γιατί μόνο τότε θα μπορέσουν να οριοθετηθούν μερικά σημαντικά σημεία, σχετικά με τη λειτουργία της μέσα σε ένα δεδομένο κοινωνικό χώρο.

Οι δυσκολίες αυτές είναι δυο κατηγοριών: εκείνες που οφείλονται στη «φύση» της Κοινωνιολογίας και εκείνες που δημιουργεί επιπρόσθετα η ελληνική πραγματικότητα με την ιδιομορφία της.

1. Σχετικά με την κατηγορία των προβλημάτων που αφορούν την Κοινωνιολογία γενικά

α) Ο χώρος του «επιστημονικού» και του «μη επιστημονικού»

Ξέρουμε ότι η κυρίαρχη αντίληψη περί επιστημονικότητας διαιρεί τις επιστήμες σε δύο κατηγορίες:

1. Στις φυσικές, των οποίων η επιστημονικότητα δεν αμφισβητείται, εφόσον, κατά τα γενικώς παραδεκτά, έχουν το προνόμιο της πειραματικά αποδεδειγμένης γνώσης (που ελάχιστα ή καθόλου χωράει αμφισβήτηση από τους ειδικούς και πολύ περισσότερο από τους μη ειδικούς).

2. Στις κοινωνικές, που φέρουν το όνομα της επιστήμης λίγο-πολύ καταχρηστικά κι από τις οποίες η πιο προβληματική είναι η Κοινωνιολογία (στην οποία ο ακόμα κυρίαρχος επιστημονικός λόγος δε δίνει πολλή αξία, παρά μια σειρά προσπαθειών που άρχισαν με τον Durkheim με σκοπό την επιστημονικοποίησή της μέσα σ' αυτά τα κυρίαρχα πλαίσια).

* Εισήγηση στο Πρώτο Συνέδριο του ΕΚΣ, Εθνικό Ίδρυμα Ερευνών, 16.12.1984.

Είναι, τουλάχιστον σήμερα, σίγουρο, ότι η Κοινωνιολογία έχει πολυσημικό λόγο, κι ότι πρόκειται καταφανώς για τον κλάδο με τις περισσότερες «σχολές»—εξάλλου λιγοστεύουν όλο και περισσότερο σήμερα οι κοινωνιολόγοι που εμμένουν στη θεωρία της μοναδικής αλήθειας (αφού στην Κοινωνιολογία οφείλεται ουσιαστικά η απομυθοποίηση της ιδέας αυτής...). Εκείνο που πρέπει εντούτοις να επισημανθεί (ώστε να γίνει σιγά-σιγά ευρέως αντιληπτό—και όντως πληθαίνουν όλο και περισσότερο οι φυσικοί επιστήμονες που το αντιλαμβάνονται) είναι ότι αυτό που ισχύει για την Κοινωνιολογία (και αξιολογείται σαν επιστημονικό μειονέκτημα) ισχύει για κάθε είδους γνώση και βέβαια για τη λεγόμενη «καθαρά επιστημονική» που τελευταία έχει ξεπεράσει το στάδιο της βεβαιότητας και της απολυτότητας των φυσικών νόμων, αφού, όπως χαρακτηριστικά έλεγε ο μεγάλος φυσικός N. Bohr, «το αδύνατο και το βέβαιο είναι ειδικές περιπτώσεις του τυχαίου».

Μέσα σ' αυτά τα πλαίσια, θα πρέπει να θεωρήσουμε το ουσιαστικό αυτό «μειονέκτημα» της κοινωνιολογικής επιστημονικότητας: Δηλαδή, αν είναι γεγονός (όπως εξάλλου το είχε υποστηρίξει πριν τόσο καιρό ο Max Weber) ότι η επιστημονική βεβαιότητα δεν υπάρχει στις κοινωνικές επιστήμες, το ίδιο ισχύει και για τις φυσικές.

Το γεγονός βέβαια ότι η κυρίαρχη αντίληψη δεν αντιλαμβάνεται τη σημασία αυτής της παρατήρησης (συνεχίζοντας να διαιρεί σε «επιστήμες»—επειδή εκφράζουν μονοδιάστατη βεβαιότητα—και σε «μη επιστήμες»—επειδή δε διαθέτουν «μοναδικό λόγο») δημιουργεί το πρόβλημα της αξιολογικής κατάταξης του κλάδου μέσα στα δεδομένα κυρίαρχα πλαίσια σαν είδος με περιστασιακή σημασία· επομένως, για την αποφυγή αυτού του πρώτου από μια σειρά αλληλένδετων προβλημάτων, είναι απαραίτητη η αναθεώρηση του ορισμού, σε ευρεία κλίμακα, της έννοιας της επιστήμης γενικά (πράγμα βέβαια που είχε ήδη γίνει καταρχήν από τη μαρξιστική ανάλυση, χωρίς όμως να έχει κερδίσει το έδαφος που χρειάζεται).

β) Το κοινωνικό και το κοινωνιολογικό

Αλληλένδετα με την έννοια της επιστημονικότητας είναι τα προβλήματα που δημιουργούνται αμεσότερα από το αντικείμενο της Κοινωνιολογίας.

Γνωρίζουμε την προσπάθεια των κοινωνιολόγων στις αρχές του αιώνα να διαχωρίσουν το κοινωνιολογικό από το απλό κοινωνικό (αποφεύγοντας την ερμηνεία της κοινωνικής προκατάληψης και δικαιολόγησης): ήταν προσπάθεια που απέβλεπε στην οριοθέτηση του επιστημονικού χώρου (διαχωρίζοντας την επιστήμη από την περισσότερο ή λιγότερο περισπούδαστη κοινωνική φιλοσοφία και τον επιστήμονα από τον «κοινωνικό λειτουργό», εν ολίγοις τη «γνώση» από την «άγνοια», πάνω στις ανθρώπινες κοινωνίες). Πράγμα που τελικά είναι

πολύ δύσκολο, αφού το «κοινωνικό» ενδιαφέρει όλους τους ανθρώπους-μέλη μιας κοινωνίας.

Φυσικά αποτελεί την απαρχή της κοινωνιολογικής σκέψης το ότι αναγκαστικά πρέπει να αντιδράσει στις ερμηνείες της κοινωνικής πρακτικής, χωρίς αυτό να σημαίνει ότι η Κοινωνιολογία πρέπει να προστρέξει σε μετα-κοινωνική ερμηνεία, δεν θα πρέπει να υποκαθιστά την ερμηνεία του οποιουδήποτε κοινωνικού φαινομένου, με την ερμηνευτική του κοινωνικού λόγου. Κάτι που παρόλο ότι έχει συχνά καταγγελθεί, είναι δύσκολο εφαρμόσιμο (δυσκολότερα απ' ο,τι σε άλλα φαινόμενα) κι αυτό είναι ένα βασικό πρόβλημα που εκφράζει 1) την ευκολία με την οποία η οποιαδήποτε κοινωνική φιλοσοφία ή σκέψη διεκδικεί τη θέση της στην κοινωνιολογική θεωρία και 2) τη δυσκολία ύπαρξης «επιστημονικότητας» (έστω και σε σχετικοποιημένα πλαίσια...).

γ) Κοινωνιολογία και ιδεολογία

Το τρίτο σημείο που φέρνει επιπρόσθετες δυσκολίες στην Κοινωνιολογία είναι ακριβώς η σχέση της με την ιδεολογία. Βέβαια, κατά τη γνώμη μας, η θέση ότι η επιστήμη γενικά είναι ιδεολογία, είναι σωστή· όμως στην περίπτωση της Κοινωνιολογίας τα πράγματα περιπλέκονται. Μετά από πολλές επιστημολογικές περιπέτειες, γίνεται σήμερα παραδεκτό (για να βρούμε ένα κοινό σημείο αναφοράς) ότι ο κοινωνιολόγος θάπρεπε να είναι πριν απ' όλα «γνώστης» πριν χρησιμοποιήσει τη γνώση του κοινωνικά ή πολιτικά (πρόκειται για θέμα βασικής αρχής και είναι καταρχήν άσχετο με την κατεύθυνση προς την οποία θα χρησιμοποιηθεί η γνώση αυτή...). Διανύουμε μια περίοδο απομυθοποίησης, όπου πρέπει να καταγγελθεί ο εκ προοιμίου κοινωνικός ρόλος του κοινωνιολόγου. Ταυτόχρονα όμως συμβαίνει να είναι και περίοδος όπου η Κοινωνιολογία εκλαϊκεύεται μέσα στην ιδεολογία, αφού στις σύγχρονες μεταβιομηχανικές κοινωνίες τείνει να γίνει κυρίαρχος λόγος—το κυρίαρχο σημείο αναφοράς—; όπως ήταν άλλοτε η θρησκεία, που λειτουργούσε κοινωνικά καλώντας σε μετριοπάθεια τους αδικημένους, ή η φιλοσοφία που εξηγούσε τα διάφορα φαινόμενα βάσει της «φύσης» του ανθρώπου, ή η βιολογία που στήριζε την αστική (και τη ρατσιστική) θεωρία κλπ. Τη νομικίστικη άποψη που επικρατούσε άλλοτε σε ιδρύματα, οργανισμούς ή κοινωνικές λειτουργίες αντικαθιστά η διά της Κοινωνιολογίας εκλογικευμένη «δικαιότερη» διάθεση αντιμετώπισης των κοινών (π.χ. χαρακτηριστικό ότι την εγκληματολογία αντικαθιστά η λεγόμενη εγκληματολογική κοινωνιολογία, την πολιτική επιστήμη η πολιτική κοινωνιολογία κλπ.). Θα λέγαμε ότι διανύουμε την περίοδο του *Homio Sociologicus*. Και στις σύγχρονες αστικές κοινωνίες η εξουσία επιδιώκει συχνά την «κοινωνιολογική επέμβαση» (παρόλο που ταυτόχρονα η κοινωνιολογική γνώση θεωρείται, όταν αυτό βολεύει, σαν μη τεκμηριωμένη

κι επομένως όχι επιστημονική...). Ζητείται από την Κοινωνιολογία να συμμετέχει στην εξουσία και μέσα στα πλαίσια που την οριοθετεί της χρησιμεύει (έχοντας σαν ακραίο παράδειγμα εκείνο των κοινωνιολόγων που προσφέρουν τα απαραίτητα επιχειρήματα για τη δικαιολόγησή της —όπως έκαναν άλλοτε οι θεολόγοι ή άλλοι θεωρητικοί).

2. Σχετικά με την κατηγορία των προβλημάτων που δημιουργεί η ελληνική πραγματικότητα

Πρόκειται για τα προβλήματα που έρχονται να προστεθούν στα γενικά κοινωνιολογικά, κι είναι (ως ένα σημείο) η εξειδίκευσή τους μέσα στην ιστορικο-κοινωνική ελληνική πραγματικότητα.

α) Η αντιμετώπιση

Είναι σε όλους μας γνωστή η τρομερή καθυστέρηση του να συμπεριληφθεί η Κοινωνιολογία ως επιστήμη στον ελληνικό χώρο (εκτός από τις ελάχιστες εξαιρέσεις που εξάλλου δεν αξιοποιήθηκαν¹). Ιδίως μετά τον απάραμιλλο μεταπολεμικό σκοταδισμό (όπου κάθε προοδευτικό βήμα θεωρείτο ανατρεπτικό), ο κλάδος βρέθηκε σε μοναδικό μαρασμό (άμεσο παράδειγμα της αντίληψης των αυταρχικών κοινωνιών ότι η Κοινωνιολογία είναι ανατρεπτική κι επικίνδυνη επιστήμη). Η Κοινωνιολογία ήταν κυριολεκτικά ανύπαρκτη (το γνωστικό της αντικείμενο καλυπτόταν από τη Νομική ή τη Λαογραφία). Έχουμε έτσι σχεδόν παντελή έλλειψη κοινωνιολογικής θεωρίας και (παρόλο το πλούσιο ανεξερεύνητο υλικό) μεγάλη έλλειψη κοινωνιολογικής έρευνας.

Αυτή η μοναδική για τα ευρωπαϊκά χρονικά πρακτική είχε ως αποτέλεσμα: 1) την έλλειψη σχετικής παιδείας και 2) την «καθυστέρηση»—με την έννοια ότι ο κοινωνιολογικός λόγος καθυστέρησε να αντικαταστήσει το «νομικό» όπως σε άλλες δυτικές κοινωνίες. Και βέβαια, κάτω απ' αυτές τις συνθήκες, ο κλάδος υποτιμήθηκε πολύ περισσότερο απ' ο,τι σε άλλες κοινωνίες (αποτελώντας περισσότερο είδος κοσμικής καλλιέργειας —όπως το πιάνο για δεσποινίδες!)—, χωρίς ανάγκη επαγγελματικής αποκατάστασης ή επιμόρφωσης (είδος «πολυτέλειας» χρήσιμο για μερικά επαγγέλματα, όπως του δημοσιογράφου ή του πολιτικού...). Δηλαδή επικράτησε η αντίληψη ότι πρόκειται για είδος λίγο-πολύ άχρηστο βιοποριστικά (αφού δεν θεωρείται ότι αποτελεί χώρο ειδικών γνώσεων), που χρειάζεται περισσότερο ως διεπιστημονικό συμπλήρωμα...

1. Ο ρόλος του Αλ. Παπαναστασίου και της Ομάδας των Κοινωνιολόγων ήταν περισσότερο πολιτικός: εκτός αυτού, υπήρξαν ελάχιστες μεμονωμένες περιπτώσεις, όπως π.χ. ο Αβρ. Ελευθερόπουλος κ.ά., των οποίων η συμβολή έμεινε αναξιοποίητη.

β)

Σ' αυτό το σημείο πρέπει να δούμε πως η σύγχυση «κοινωνικού»-«κοινωνιολογικού» παίρνει στην Ελλάδα μεγάλες διαστάσεις, κάτω από την επίδραση του ελληνικού «φορμαλισμού»² (της τάσης δηλαδή να κατανοούνται και να αντιμετωπίζονται τα διάφορα προβλήματα φορμαλιστικά—επιφανειακά και σχηματικά—χάνοντας έτσι ένα μεγάλο μέρος από την ουσία τους). Πρόκειται δηλαδή για την αντίληψη διαφόρων καταστάσεων απογυμνωμένων από περιεχόμενο, εν είδει συμβόλων ή μάλλον περισσότερο «σημάτων».

Έτσι, μια πρώτη εκδήλωση αυτής της τάσης είναι η ακόμα μεγαλύτερη αδυναμία διαχωρισμού του «κοινωνιολογικού» από το «κοινωνικό».

Μ' αυτή την τάση παρερμηνείας όρων και εννοιών (σε συνδυασμό με τη γνωστή πραγματικότητα: «στην Ελλάδα είσαι ο,τι δηλώσεις»—κι αν σκεφτούμε την ευκολία με την οποία δηλώνεται ο τίτλος «κοινωνιολόγος» στη χώρα μας), ο βαθμός σύγχυσης είναι μεγάλος.

Αντίθετα με τη μακρόχρονη μεταπολεμική πρακτική στην Ελλάδα, η Κοινωνιολογία (μετά από την απομυθοποιητική προσπάθεια που έγινε στο χώρο των κοινωνικών επιστημών μετά από το 1974 και μετά την έκφραση σαφούς πολιτικής βούλησης κατά τα τρία τελευταία χρόνια), έρχεται να καλύψει με γοργό ρυθμό το μεγάλο κενό (μια θεαματική κι αναμφισβήτητη προσπάθεια έμφασης) με το να πληρώνονται σιγά-σιγά οι για χρόνια χηρεύουσες ή «αναπληρωμένες» από κάποιο «παρεμφερές» μάθημα πανεπιστημιακές έδρες, με την εισαγωγή του μαθήματος στα Λύκεια, ή με την —επιτέλους— ύπαρξη ειδίκευσης από φέτος στα Πανεπιστήμια, με την όλο και μεγαλύτερη εκλαίκευση και προσπάθεια αξιοποίησης της κοινωνιολογικής γνώσης...· έτσι ώστε να μας επιτρέπεται να εκφραστούμε λέγοντας, όσο κι αν αυτό φαίνεται εκ πρώτης όψεως πομπώδες, ότι ζούμε σήμερα την *απαρχή της «κοινωνιολογικής περιόδου» στην Ελλάδα*.

Βέβαια οι δυσκολίες είναι μεγάλες και η πολιτική αυτή βούληση συναντά πολλές αντιξοότητες στην υλοποίησή της (1. *τεχνικές*, όπως: έλλειψη κατάλληλου εκπαιδευτικού προσωπικού, ανεπαρκής θεωρητική υποδομή, έλλειψη ειδικών βιβλίων κλπ., στις οποίες προστίθενται και οι 2. *ιδεολογικές*, όπως π.χ. η δυσπιστία στα ελληνικά συγγράμματα και η προτίμηση μεταφράσεων³, η αδυναμία στο ξεπέραςμα της αυθεντικοποίησης των θεωριών ή της έντονης κακής πολιτικοποίησής τους, η απόρριψη οποιουδήποτε αντιθετικού λόγου στα πλαίσια μιας θεώρησης των πραγμάτων και η μονοδιάστατη εκλογίκευση, που είναι όλα καθαρά δείγματα του ελληνικού φορμαλισμού που αναφέραμε

2. Δανειζόμαστε τον όρο από τον Γ. Μουζέλη.

3. Συχνά η εκλογή διδακτικού βιβλίου υπακούει μόνο στην επιθυμία μη εμπλοκής στις «πολιτικές διαμάχες» οι οποίες, σύμφωνα πάντα με το φορμαλισμό που μας διακρίνει, είναι αναπόφευκτες εφόσον η οποιαδήποτε διάθεση «ταμπλοποιείται».

πιο πάνω)· έτσι ώστε, παρά την έντονη ποσοτική παρουσία, να μην εξασφαλίζεται και η ποιοτική. Και βέβαια αυτός ο επιφανειακός κατά τη γνώμη μας κοινωνιολογικός οργανισμός μπορεί να αναλυθεί σε δύο επίπεδα:

1. Στο επίπεδο της «επικαιρότητας». Οι κοινωνικές επιστήμες γενικά και η Κοινωνιολογία ειδικότερα γνώρισαν στη Δύση μεταπολεμικά μεγάλη προβολή, κάτι που όμως δε θάπρεπε να μας εμποδίζει να διακρίνουμε ένα ουσιαστικό μαρασμό (ίσως λόγω της εμμονής στην κυρίαρχη ακόμα άποψη περί «επιστημονικότητας» που είδαμε αρχικά, και στην οποία η Κοινωνιολογία αδυνατεί να ανταποκριθεί).

Βάσει αυτής της λογικής, η Κοινωνιολογία περνάει ίσως στην Ελλάδα, με μια χαρακτηριστική καθυστέρηση λίγων χρόνων σε σχέση με τη Δύση (που συνεχίζει να παράγει και να τροφοδοτεί τη διανόησή μας), τη φάση εκείνη του οργανισμού της κοινωνιολογικής αναφοράς που συχνά εμπνέει τα δομικά κοινωνικά επιχειρήματα, ενώ ταυτόχρονα και παράδοξα (παρ' όλες τις ενδείξεις ακμής) η κοινωνιολογία παρακμάζει.

2. Θα μπορούσε να υποστηριχτεί (σ' ένα δεύτερο επίπεδο) ότι όλη αυτή η δημοσιότητα ίσως κάπου να παίζει το ρόλο της λεγόμενης «συμβολικής αμφισβήτησης» (αμφισβητώντας ίσως περιστασιακά το κατεστημένο για να το κατοχυρώσει όμως καλύτερα...), με το να ανακουφίζεται η συνείδηση των υπεύθυνων και ταυτόχρονα της κοινής γνώμης (εφόσον η Κοινωνιολογία λειτουργεί σαν «σήμα» της «κοινωνικότερης») — με την έννοια της «ανθρωπιστικότερης» — διοίκησης κι αντιμετώπισης των κοινών, αφού σχετικοποιεί την κατεστημένη αυταρχική αντίληψη περί θεσμών, ιδρυμάτων λειτουργιών και μηχανισμών...).

γ) Ελληνική Κοινωνιολογία ως ιδεολογία

Η Κοινωνιολογία στην Ελλάδα συνδέθηκε λίγο-πολύ με τη «σοσιαλιστική βούληση» (όπως κι άλλοι «νεωτερισμοί» και «μεταρρυθμίσεις» των οποίων την υλοποίηση εμπόδιζε η σκληρυμένη δομή της σύγχρονης Ελλάδας που μας κληροδότησε ο εμφύλιος και που όμως είχαν πραγματοποιηθεί σε άλλες δυτικές χώρες από τη δύναμη των πραγμάτων... Προϋποτίθεται βέβαια ότι η Κοινωνιολογία θα βοηθήσει τη συγκεκριμένη κοινωνική αλλαγή — θα χρησιμεύσει δηλαδή ως επιστημονικός-δικαιολογητικός λόγος της νέας πραγματικότητας).

Οπωσδήποτε, πιστεύουμε ότι ο διαχωρισμός θεωρίας και εφαρμογής είναι λίγο-πολύ τεχνητός, πράγμα που όμως δεν θάπρεπε να εμποδίσει την ύπαρξη μιας ελάχιστης κοινωνιολογικής δεοντολογίας. Βέβαια ξέρουμε ότι συχνά η Κοινωνιολογία λειτούργησε είτε σαν δικαιολόγηση του «κατεστημένου» (για να πάρουμε ακραία παραδείγματα: 1) το της κλασικής αμερικανικής

κοινωνιολογικής μικροέρευνας που αποσκοπούσε στη δικαιολόγηση της διεύθυνσης διαφόρων επιχειρήσεων —του συγκεκριμένου *statu quo*... ή 2) την περίπτωση ορισμένων κοινωνιολόγων⁴ επί επταετίας), είτε σαν δικαιολόγηση της κοινωνικής αλλαγής (κι αναφερόμαστε ουσιαστικά στη μαρξιστική κοινωνιολογική ανάλυση...). Δηλαδή η Κοινωνιολογία ως ιδεολογία μπορεί να κληθεί να δικαιολογήσει οτιδήποτε (τη συντήρηση ή την πρόοδο, το αυταρχικό κράτος ή τη λεγόμενη «απελευθερωμένη κοινωνία»...).

Πρόκειται (για να επαναλάβουμε τη γνωστή έκφραση του Δ. Παπανούτσου) για την «Κοινωνιολογία σαν νομοθετούσα επιστήμη», και της οποίας τους κινδύνους λειτουργίας σαν δικαιολόγηση του «πολιτικού» θα πρέπει να καταγγείλουμε επειγόντως.

Θα παρατηρηθεί ίσως ότι η επιστήμη οφείλει να βοηθήσει την κοινωνική εξέλιξη· όμως πρόκειται για θέμα αρχής: από τη στιγμή που η επιστήμη λειτουργεί ως ιδεολογία (κι αυτό πέρα από το κατά πόσο είναι επηρεασμένη από την κυρίαρχη ιδεολογία), μπορεί να χρησιμεύσει είτε στην αλλαγή είτε στο κατεστημένο (η διαφορά είναι βαθμίδας και όχι ουσίας).

II. ΤΟ ΘΕΜΑ ΤΩΝ ΕΞΕΤΑΣΕΩΝ

Κοινωνιολογία
Α & Γ εξάμηνα
Φεβρ. 1985

Διαβάστε προσεκτικά το παρακάτω κείμενο*. Μπορούμε να πούμε ότι είναι «κοινωνιολογικό»; (τεκμηριώστε το ναι ή το όχι)

«Κάτω απ' τον ίδιο ουρανό, η φύση των θεσμών προσδιορίζει άλλα ήθη στις Τουρκάλες... Αν και συχνά είναι οι ίδιες ελληνικής καταγωγής, σπάνια έχουν όπως οι Ελληνίδες πολλά παιδιά: πράγμα που εξηγείται από τη μια από την πολυγαμία και από την άλλη από την τρομερή τέχνη των εκτρώσεων που τους είναι οικεία: πουθενά τα αποτελέσματά της δεν ήταν τόσο ολέθρια... Δημόσια παραδεκτά στην οικογένεια του σουλτάνου που καταδικάζει σε στείρωση τις αδελφές και τις ανηψιές του, αυτά τα τρομερά μέσα ελάττωσης του πληθυσμού, περνούν και στα υπόλοιπα στρώματα της κοινωνίας. Αν ένας Τούρκος υποψιάζεται την πίστη των γυναικών του, αυτές δεν αμφιταλαντεύονται για να κάνουν το έγκλημα: επιδίδονται χωρίς τύψεις με μόνο σκοπό να διατηρήσουν τα θέλητρά τους... Όσο για τις μεθόδους που χρησιμοποιούν, είτε να ξεχαστούν για πάντα: είτε να αγνοηθούν τα καταχθόνια παρασκευάσματα και τα μηχανικά μέσα που χρησιμοποιούν αυτές οι βάρβαρες γυναίκες. Είθε η γνώση των αθλιότητων που υπόκεινται οι Μουσουλμάνες, που αγνόησαν το αγιότερο των καθηκόντων τους, να φέρουν μ' ευχαρίστηση τον καρπό που τους εμπιστεύτηκε η φύση, να αρκέσει για να φοβίσει εκείνες που θα τολμούσαν να προστρέξουν σ' αυτή την εγκληματική οδό, για να κρύψουν το λάθος που η κοινή γνώμη συγχωρεί εύκολα...».

Σχόλιο

Το κείμενο αυτό, παρ' όλη την αναμφισβήτητη ιστορική του αξία (αποτελεί πηγή για τα ήθη και έθιμα της Ανατολικής Ευρώπης στα τέλη του 18ου αιώνα) και παρ' όλη την αναφορά του σε κοινωνικό θέμα (συνήθειες ενός λαού σχετικές με τον έλεγχο των γεννήσεων), δεν μπορεί να χαρακτηριστεί «κοι-

* Κείμενο του G.C.H.L. Pouqueville, «Voyage en Morée, à Constantinople et en Albanie... 1798-1801», in P. H. Stahl, *Ethnologie de l'Europe dp Sud-est, une anthologie*. Mouton, Paris 1974.

ωνιολογικό» κι αυτό γιατί παραβαίνει βασικούς κοινωνιολογικούς κανόνες, για την αξία των οποίων συμφωνούν όλοι οι κοινωνιολόγοι σήμερα. Δηλαδή, είναι γεμάτο αξιολογικές κρίσεις (βλ. ορολογία μεθοδολογίας), ο συγγραφέας κρίνει τον «Άλλον» σύμφωνα με τις κρατούσες αντιλήψεις της δικής του κοινωνίας. Επομένως, γίνεται βασική παράβαση ενός θεμελιώδους μεθοδολογικού κανόνα, τον οποίο διετύπωσε ο Durkheim, ότι «Ο ερευνητής πρέπει ν' απομακρύνει από το πνεύμα του κάθε ιδέα σχηματισμένη εκ των προτέρων, σχετική με το θέμα του».

Ο Riquelme, χωρίς να αναλύσει τη συγκεκριμένη κοινωνική πρακτική αντικειμενικά, ξεκινάει με την εκ προοιμίου αντίληψη ότι πρόκειται για «τρομερή τέχνη», «έγκλημα» (αλλά είδαμε ότι το «έγκλημα» κοινωνιολογικά ορισμένο είναι έννοια πολύ σχετική), «καταχθόνια παρασκευάσματα», «αθλιότητες» κ.λ.π. και με την πεποίθηση ότι η κύηση είναι το «αγιότερο καθήκον» της γυναίκας... (Βέβαια, αν οι κοινωνίες έχουν φτάσει σήμερα στο να σχετικοποιήσουν μερικές κυρίαρχες αντιλήψεις, όπως η παραπάνω, πρέπει να τοποθετήσουμε το κείμενο στην εποχή του —κι όπως χαρακτηριστικά λέει ο M. Weber, η σύνδεση της ερευνητικής σκέψης με τις αξίες θέτει το πρόβλημα της αντικειμενικότητας). Οι αξιολογικές ιδέες είναι υποκειμενικές —«υποκειμενικότητα» σημαίνει πίστη σε ορισμένες αξίες, πράγμα που εξάλλου είναι δύσκολο ν' αποφευχθεί. Αυτό το τελευταίο σημείο συγκλίνει με μια βασική ιδέα του K. Marx, ότι ο όρος «ιδεολογία» σημαίνει συχνά την «επιστημονική» (κυρίαρχη) γνώση, σχετική με «εμάς» και τους «άλλους». Παρ' όλα αυτά, παραμένει ισχύων ο βασικός κανόνας της αναγκαιότητας αποφυγής των «προκατασκευασμένων εννοιών» στην προσέγγιση ενός κοινωνικού φαινομένου.

Εξάλλου στη βασική αυτή επιταγή, που διατυπώθηκε στα τέλη του 19ου αιώνα, έρχεται να προστεθεί και ο θεμελιακός ανθρωπολογικός (εθνολογικός) κανόνας (αντίδραση στις λανθασμένες αναλύσεις των πρώτων εθνολόγων, που καθαρά επηρεασμένοι από ρατσιστικές αντιλήψεις έβλεπαν τους «πρωτόγονους λαούς» ως απολίτιστους ή βάρβαρους και που η Δύση όφειλε να εκπολιτίσει...) της ανάρκης αποφυγής του «εθνοκεντρισμού» (ή δυτικοκεντρισμού) όταν προσεγγίζεται ο «άλλος».

Απ' όλα αυτά συμπεραίνουμε ότι το κείμενο περιέχει καταφανώς «ηθική» και όχι επιστημονική (κοινωνιολογική) γνώση και μπορεί να χρησιμοποιηθεί κοινωνιολογικά μόνο σαν πηγή —μαζί με άλλα στοιχεία του δεδομένου πολιτισμού... Επομένως σε καμιά περίπτωση δεν μπορούμε να μιλήσουμε για κοινωνιολογικό κείμενο.

Όμως περίπου το 80% των διαγωνιζόμενων απάντησε ότι το κείμενο είναι «κοινωνιολογικό» γιατί αναφέρεται σε «κοινωνικό θέμα».

III. ΕΠΕΞΗΓΗΜΑΤΙΚΗ ΕΠΙΣΤΟΛΗ

ΑΝΩΤΑΤΗ ΒΙΟΜΗΧΑΝΙΚΗ ΣΧΟΛΗ ΘΕΣΣΑΛΟΝΙΚΗΣ

Θεσ/νίκη 20 /9/1984

Κυρία/Κύριε,

Από τα βιβλία της Σχολής όπου φοιτάτε, είδαμε ότι κατά το έτος 1983-84 διδαχθήκατε και Κοινωνιολογία. Ξεκινάμε μια έρευνα πάνω στη φοιτητική αντίληψη για το μάθημα αυτό (με αφορμή κάποια γενική αβεβαιότητα που επικρατεί ως προς αυτόν τον Κλάδο) πιστεύοντας πως αν εντοπιστούν ορισμένα προβλήματα, θα μπορούσαν να γίνουν έγκαιρα μερικές πιθανά απαραίτητες βελτιώσεις στο μάθημα.

Είναι περιττό να σας τονίσουμε ότι η συμβολή σας στην έρευνα αυτή (έτυχε να είστε μέλος του τυχαίου δείγματος που θα ερωτηθεί) θα είναι αποφασιστική γι' αυτή την προσπάθεια κι ελπίζουμε στην ανταπόκρισή σας (στο να συμπληρώσετε το ερωτηματολόγιο που εσωκλείουμε και να μας το ταχυδρομήσετε στον επισυναπτόμενο φάκελλο όσο μπορείτε πιο σύντομα).

Σας ευχαριστούμε (εκ των προτέρων) για τη συνεργασία σας,

Χρ. Κωνσταντοπούλου.

IV. ΕΡΩΤΗΜΑΤΟΛΟΓΙΟ

* Διαβάστε προσεχτικά όλες τις ερωτήσεις.

* Συμπληρώστε με ένα Χ το τετραγωνίδιο που σας αφορά.

* Μη ξεχνάτε στις ερωτήσεις που πρέπει να απαντήσετε με ναι ή όχι, να αναφέρεστε στους λόγους για τους οποίους απαντάτε έτσι (αν σας εκφράζει μια ήδη έτοιμη απάντηση, σημειώστε την, αν όχι εκφραστείτε με δικά σας λόγια στον κενό χώρο που υπάρχει μετά την ένδειξη «Άλλο», όπου μπορούν ακόμα να περιλαμβάνονται και απαντήσεις όπως: «δεν έχω ξεκαθαρισμένες απόψεις», «δεν το έχω σκεφτεί», «δεν ξέρω» ή «με τις γνώσεις που έχω δεν μπορώ να απαντήσω συγκεκριμένα γιατί» κ.λ.π.

1. Φοιτητής Φοιτήτρια
2. Έτος γέννησης
3. Έτος σπουδών (το 1983-84)
4. Τα περισσότερα χρόνια της ζωής σας τα ζήσατε σε:
 Χωριό (μέχρι 2000 κατ.) Πόλη (από 10000-100000 κατ.)
 Κωμόπολη (2000-10000 κατ.) Μεγαλούπολη (Αθήνα, Θεσσαλονίκη, Πάτρα, Πειραιά)
5. Ποια είναι (ή ήταν) η κύρια εργασία: α) του πατέρα σας;
 Επιστημονικά - Ελεύθερα επαγγέλματα
 Διευθύνοντες - Ανώτερα διοικητικά στελέχη
 Υπάλληλοι γραφείου
 Έμποροι - Πωλητές
 Παροχή υπηρεσιών
 Εργαζόμενοι στη γεωργία, ζωοκομία, δασοκομία
 Τεχνίτες - Εργάτες (εκτός γεωργίας), Χειριστές μεταφορικών μέσων
 Ένεργοι
 Άλλο
6. και β) της μητέρας σας:
 Επιστημονικά - Ελεύθερα επαγγέλματα
 Διευθύνοντες - Ανώτερα διοικητικά στελέχη
 Υπάλληλοι γραφείου
 Έμποροι - Πωλητές

- Εργαζόμενοι στην παροχή υπηρεσιών
 Εργαζόμενοι στη γεωργία, ζωοκομία, δασοκομία
 Τεχνίτες - Εργάτες (εκτός γεωργίας), Χειριστές μεταφορικών μέσων
 Άνεργοι
 Οικιακά
 Άλλο
7. Διδαχτήκαμε την Κοινωνιολογία στο Λύκειο; Ναι Όχι
8. Συνολικά πόσα χρόνια διδαχτήκαμε Κοινωνιολογία (Λύκειο και Πανεπιστήμιο);
9. Η Κοινωνιολογία το 1983-84 ήταν υποχρεωτικό ή προαιρετικό σας μάθημα; Υποχρεωτικό Κατ' επιλογή
10. Αν ήταν προαιρετικό, για ποιους συγκεκριμένους λόγους το διαλέξατε;
- Από ενδιαφέρον για την επιστήμη αυτή
 Από περιέργεια (για να δείτε τι είναι...)
 Γιατί σας ενδιαφέρουν τα κοινωνικά προβλήματα και θεωρείτε ότι η Κοινωνιολογία μπορεί να συμβάλλει στη λύση τους...
 Υπολογίσατε πως πρόκειται για ένα μάθημα που θα περνούσατε με σχετική ευκολία
 Σας βόλευαν οι ώρες διδασκαλίας
 Σας επηρέασε η τυχόν φήμη του συγκεκριμένου καθηγητή;
 Στην τύχη
 Άλλοι: Ποιοι;
.
.
11. Ποιος από τους ακόλουθους ορισμούς ανταποκρίνεται καλύτερα στην έννοια που εσείς δίνετε στην Κοινωνιολογία;
1. Είναι η επιστήμη που μελετά τα κοινωνικά φαινόμενα.
2. Είναι η επιστήμη που μελετά τις κοινωνικές δομές και λειτουργίες καθώς και την κοινωνική εξέλιξη.
3. Πρόκειται για την επιστήμη που ασχολείται με τα προβλήματα της σύγχρονης βιομηχανικής κοινωνίας.
4. Είναι Κλάδος που ασχολείται με τη μελέτη των κοινωνικών θεωριών.
5. Είναι Κλάδος που ασχολείται με τη μελέτη των κοινωνιολογικών θεωριών.
6. Μελετά τους κοινωνικούς θεσμούς.
7. Είναι η «επιστήμη των κοινωνικών προβλημάτων» γενικά
8. Θα την ορίζατε κάπως αλλιώς - πώς;
.
.

Β. Η διδασκαλία της Κοινωνιολογίας

1. Αυτό το μέρος να απαντηθεί μόνο από όσους διδάχτηκαν την Κοινωνιολογία και στο Λύκειο
12. Τι ειδικότητας καθηγητής σας τη δίδαξε;
- Κοινωνιολόγος
 - Οικονομολόγος
 - Φιλολόγος
 - Θεολόγος
 - Φυσικομαθηματικός
 - Άλλης ειδικότητας. Ποιας ακριβώς
13. Ικανοποιηθήκατε από τη συγκεκριμένη διδασκαλία; Ναι Όχι
- 13α. Αν όχι, για ποιους λόγους;
- Σας απαγοήτευσε ο τρόπος διδασκαλίας;
 - Πολύ θεωρητικός Άλλο, τι
 - Χωρίς σύγχρονο ενδιαφέρον
 - Σας απογοήτευσε αυτό καθαυτό το γνωστικό αντικείμενο της Κοινωνιολογίας;
 - Νομίζετε ίσως ότι φταίει ο μη ειδικευμένος καθηγητής;
14. Τα στοιχεία Κοινωνιολογίας που διδαχθήκατε στο Λύκειο σας έκαναν να ενδιαφερθείτε παραπάνω για την επιστήμη αυτή, έτσι ώστε να τη διαλέξετε στο Πανεπιστήμιο;
- α) Ναι
 - β) Κατά βάση ναι, αλλά η επιλογή μου αυτή οφείλεται και σε άλλους λόγους.
 - γ) Όχι, μόνο άλλοι λόγοι με επηρέασαν
- 14α. Η Κοινωνιολογία είναι υποχρεωτικό μάθημα στη Σχολή που φοιτάτε. Αν είχατε δυνατότητα επιλογής, θα τη διαλέγατε επηρεασμένοι από όσα μάθατε στο Λύκειο (θέλοντας να μάθετε περισσότερα)
- Ναι Όχι
15. Σχετικά με την πανεπιστημιακή διδασκαλία (Να απαντηθεί από όλους) Στα πλαίσια ποιας Σχολής (τμήματος) διδαχθήκατε την Κοινωνιολογία το 1983-84;
- Νομικό τμήμα
 - Νομική Σχολή Πολιτικό τμήμα
 - Οικονομικό τμήμα Θεολογική Σχολή
 - Οικονομικό τμήμα
 - Βιομηχανική Σχολή Δ.Ε.
 - Γενικός κύκλος

16. Πόσες ώρες διδαχτήκατε το μάθημα την εβδομάδα;
- 16α. Θεωρείτε ότι οι ώρες διδασκαλίας ήταν:
- Πολλές Κανονικές Θάπρεπε να ήταν περισσότερες
17. Κατά την πανεπιστημιακή διδασκαλία του έτους 1983-84 σας έγινε ως επί το πλείστον αναφορά στις κλασικές κοινωνιολογικές θεωρίες (στους κλασικούς συγγραφείς Μαρξ, Βέμπερ, Ντυρκάϊμ κ.λ.π.);
- Όχι Ναι Δεν ξέρω, γιατί δεν παρακολούθησα
18. Αν ναι, θεωρείτε ότι η αναφορά αυτή είναι:
1. Απαρχαιωμένος τρόπος διδασκαλίας για μια «δυναμική» επιστήμη
 2. Δεν ανταποκρίνεται στη δική σας αντίληψη για την επιστήμη αυτή
 3. Άχρηστη, γιατί δεν συμβάλει στην κατανόηση σύγχρονων προβλημάτων
 4. Ενδιαφέρουσα μόνο για όσους θα ήθελαν να ασχοληθούν περισσότερο με την επιστήμη αυτή
 5. Ενδιαφέρουσα μόνο για την προσωπική σας καλλιέργεια
 6. Χρήσιμη για να κατανοηθούν οι σημερινοί προβληματισμοί της Κοινωνιολογίας
 7. Γενικά χρήσιμη
19. Ποιος είναι για σας ο σωστότερος τρόπος διδασκαλίας του μαθήματος;
- Α. Να ξεκινά από ένα συγκεκριμένο σύγχρονο κοινωνικό φαινόμενο, ίδρυμα ή θεσμό (π.χ. μια απεργία, μια φυλακή, ένα κέντρο αποτοξίνωσης, ένα βρεφοκομείο, ένα γάμο κ.λ.π.) και να προχωρά προς τα κοινωνιολογικά θέματα που εμπλέκουν αυτές οι πραγματικότητες (π.χ. αμφισβήτηση, ομάδα πίεσης, εγκληματικότητα, περιθωριοποίηση, κοινωνική οργάνωση κ.λ.π.)
- ή
- Β. Η αναφορά σε συγκεκριμένα σύγχρονα κοινωνικά παραδείγματα να γίνεται βάσει των αναγκών μιας συστηματοποιημένης παρουσίασης των εννοιών που οι κοινωνιολόγοι θεωρούν σημαντικές (π.χ. κοινωνική οργάνωση, πολιτισμός, κοινωνική θέση και ρόλος, κοινωνική στρωμάτωση, κοινωνική κινητικότητα κ.λ.π.).
20. Με ποιον από τους παραπάνω τρόπους διδαχτήκατε το μάθημα την τελευταία χρονιά
- Α Β Πότε έτσι και πότε αλλιώς Δεν έγινε αναφορά σε σύγχρονα παραδείγματα

Γ. Η γνώμη σας για την Κοινωνιολογία (βάσει της κρίσης σας ύστερα από όσα διδαχτήκατε)

21. Είστε της γνώμης ότι η Κοινωνιολογία δεν χρειάζεται ειδικευση και ότι όσοι επιστήμονες ασχολούνται με τα κοινωνικά φαινόμενα είναι αναγκαστικά και κοινωνιολόγοι;

Αν ναι, για ποιο λόγο

N1 Όλοι όσοι ασχολούνται με κοινωνικά φαινόμενα θα αναφερθούν αναγκαστικά στην κοινωνιολογική θεωρία.

N2 Ασχολούμενοι με τα κοινωνικά προβλήματα συμβάλουν στη «γνώση» της κοινωνίας, πράγμα που είναι και το αντικείμενο της Κοινωνιολογίας.

N3 Δεν υπάρχουν στεγανά μεταξύ των κοινωνικών επιστημών.

N4 Τα κοινωνικά φαινόμενα είναι πάντα σύνθετα. Χρειάζεται επομένως κάποια διεπιστημονικότητα στην προσέγγισή τους.

N5 Για σας μετράει λίγο η «ταμπέλα» του κοινωνιολόγου. Εκείνο που σας ενδιαφέρει είναι νάναι σωστή μια ανάλυση.

Αν όχι, για ποιο λόγο

O1 Για σας αξίζει πάντα η ειδικευση (σαν αρχή) για όλες τις επιστήμες.

O2 Θεωρείτε ότι τα ζητήματα με τα οποία ασχολείται η Κοινωνιολογία είναι ειδικά και αξίζουν ειδική μέλητη.

O3 Οι άλλοι κοινωνικοί επιστήμονες θα τα δουν από άλλη σκοπιά—π.χ. σε σχέση με την οικονομία ή την ολοκλήρωση ενός συγκεκριμένου απόμου κ.λ.π.

O4 Γιατί διαφορετικά δε θάχουμε ποτέ συγκεκριμένες αναλύσεις που να αφορούν τις κοινωνικές δομές και λειτουργίες και η γνώση τους θα είναι περιστασιακή και ερασιτεχνική.

O5 Μόνο έτσι θα υπάρξει πραγματική δυνατότητα γνώσης της κοινωνίας.

- N6 Άλλοι λόγοι .Ποιοι; Άλλοι λόγοι. Ποιοι;

22. Είστε της γνώμης ότι η Κοινωνιολογία είναι απαραίτητη:

A. Στη μόρφωση όλων;

Όχι

Ναι

O1 γιατί μπορεί να γίνει ανατρεπτική για το σύστημα

N1 για την καλύτερη γνώση της κοινωνίας όπου ζουν

O2 δεν ενδιαφέρει όλους η επιστημονική γνώση

N2 για την κατανόηση των κοινωνικών ρόλων

O3 άλλοι λόγοι

N3 για τη πιο εύρυθμη λειτουργία της κοινωνίας

.

N4 άλλοι λόγοι

23. B. Στη μόρφωση όλων των επιστημόνων (ακόμα και των θετικών);

Όχι

Ναι

O1 Μόνο τους κοινωνικούς επιστήμονες πρέπει να ενδιαφέρει.

N1 Τους βοηθάει να κατανόησουν τα όρια της επιστήμης γενικά και της δικής τους ειδικότερα.

O2 Αν είναι δυνατόν! Τι σχέση μπορεί να έχει η Κοινωνιολογία με τα Μαθηματικά ή τη Χημεία;

N2 Κάθε επιστήμονας πρέπει να κατέχει την κοινωνία που «παράγει» την επιστήμη του.

O3 Πρόκειται για κλάδο που μόνο για την προσωπική καλλιέργεια (όπως η γνώση της λογοτεχνίας ή της μουσικής) μπορεί να έχει ενδιαφέρον.

N3 Έτσι δεν έχουν μονόπλευρες γνώσεις.

- | | |
|--|--|
| O4 <input type="checkbox"/> Άλλοι λόγοι
.
.
. | N4 <input type="checkbox"/> Άλλοι λόγοι
.
.
. |
|--|--|

24. Γ. Οπωσδήποτε στη γνώση όλων των κοινωνικών επιστημών;

- | | |
|---|---|
| <input type="checkbox"/> Όχι
O1 <input type="checkbox"/> Κάθε μια κοινωνική επιστήμη ασχολείται με το αντικείμενό της. Οι γενικές γνώσεις δεν βοηθούν σε πολλά πράγματα.
O2 <input type="checkbox"/> Η Κοινωνιολογία είναι δυστυχώς κάτι το πολύ θεωρητικό για να μπορέσει να συμβάλει στην ανάλυση συγκεκριμένων φαινομένων.
O3 <input type="checkbox"/> Η Κοινωνιολογία είναι κλάδος πολύ γενικός. Τελικά το αντικείμενό του τείνει να απορροφηθεί από άλλες συγγενείς επιστήμες.
O4 <input type="checkbox"/> Η Κοινωνιολογία έχει καταντήσει τελικά «φιλολογία». Μπορούμε να διαβάσουμε ένα κοινωνιολογικό σύγγραμμα σαν μυθιστόρημα, αλλά δεν θάπρεπε να περιμένουμε από αυτό τίποτα παραπάνω.
O5 <input type="checkbox"/> Άλλο
.
.
. | <input type="checkbox"/> Ναι
N1 <input type="checkbox"/> Σίγουρα, γιατί μεταξύ των κοινωνικών επιστημών είναι αδύνατο να υπάρχουν στεγανά.
N2 <input type="checkbox"/> Τα κοινωνικά φαινόμενα είναι αλληλένδετα. Πώς μπορούν να μη ξέρουν τι λένε οι συγγενείς επιστήμες; Μόνο έτσι είναι δυνατή η σε βάθος γνώση των κοινωνικών φαινομένων.
N3 <input type="checkbox"/> Η Κοινωνιολογία είναι απαραίτητη για την καλλιέργειά τους.
N4 <input type="checkbox"/> Είναι απαραίτητη για την πληρέστερη ενημέρωσή τους.
N5 <input type="checkbox"/> Μπορεί να τους δώσει καλές ιδέες.
N6 <input type="checkbox"/> Άλλο
.
.
. |
|---|---|

25. Δ. Στην κατάρτιση του προσωπικού διαφόρων κοινωνικών ιδρυμάτων;

- | | |
|--|---|
| <input type="checkbox"/> Όχι
O1 <input type="checkbox"/> Το προσωπικό είναι εκτελεστής. | <input type="checkbox"/> Ναι
N1 <input type="checkbox"/> Για να συμπεριφέρε- |
|--|---|

Αν υπάρχει καλή διοίκηση, όλα θα πάνε καλά.

02 Θα ήταν υπερβολική πολυτέλεια (ιδίως για μια χώρα με πολλές ανάγκες).

03 Δεν θα προσέφερε τίποτα ουσιαστικό.

04 Άλλο

ται με μεγαλύτερη κατανόηση στους περιθλαπομένους.

N2 Για να κατανοεί καλύτερα το ρόλο του και τις κοινωνικές διαστάσεις του.

N3 Για να μπορεί πράγματι να είναι χρήσιμο στο πόστο του.

N4 Άλλο

26. Ε. Των εκπαιδευτικών

Όχι

01 Δε βλέπω σε τι θα μπορούσε να τους χρησιμεύσει.

02 Μπορεί να του δημιουργήσει αμφιβολίες, με αποτέλεσμα να μάθει «μισά πράγματα» στα παιδιά.

03 Άλλο

Ναι

N1 Η εκπαίδευση είναι τρόπος κοινωνικού ελέγχου. Ίσως η γνώση της Κοινωνιολογίας βοηθήσει τον εκπαιδευτικό να είναι λιγότερο «απόλυτος» στη μεταβίβαση των γνώσεων.

N2 Για πιο τέλεια ενημέρωση. Ο εκπαιδευτικός πρέπει να ξέρει όσο το δυνατόν περισσότερα.

N3 Άλλο

27. Για σας η Κοινωνιολογία είναι:

Έκφραση της μόδας (γέννημα των καιρών) που με τον καιρό θα ξεπεραστεί.

Κλάδος του οποίου το γνωστικό αντικείμενο μπορεί να καλυφθεί από συγγενείς επιστήμες.

- Η αμφισβήτηση του κατεστημένου.
- Μια επιστήμη σαν όλες τις άλλες (με τα ειδικά της προβλήματα). Τίποτα περισσότερο και τίποτα λιγότερο.
- Η «φιλοσοφία» του 20ού αι.
- Κλάδος που επηρεάζεται πολύ από πολιτικές απόψεις και γι' αυτό δεν μπορούμε να πούμε ότι πρόκειται πραγματικά για «επιστήμη».
- Είδος ιατρικής της κοινωνίας.
- Μια επιστήμη που μπορεί να βοηθήσει θετικά τις άλλες —και την έννοια της γνώσης.

28. Για σας ο κοινωνιολόγος πρέπει να είναι:

- Με διορατικότητα και πολύ κριτικό μυαλό.
- Να αμφισβητεί το κοινωνικό του περιβάλλον.
- Με αστείρευτο ενδιαφέρον για ο,τι γίνεται γύρω του.
- Τελείως ανεπηρέαστος από την «πολιτική».
- Χωρίς ταμπού.
- «Μοντέρνος», χαρακτηριστικός εκφραστής της κοινωνίας του.
- Έντονα πολιτικοποιημένος.
- «Περιθωριακός», ώστε να μπορεί να κρίνει την κοινωνία του «από έξω».
- Άλλο - τι ακριβώς;

29. Θεωρείτε ότι ο κοινωνιολόγος και ο δημοσιογράφος που διεξάγει κοινωνική έρευνα μπορούν να ταυτιστούν;

- | | |
|---|---|
| <input type="checkbox"/> Ναι | <input type="checkbox"/> Όχι |
| <input type="checkbox"/> Γιατί να βάζουμε «ταμπέλες»; Εξαρτάται από τη δουλειά που θα κάνουν. | <input type="checkbox"/> Διαφέρει η επαγγελματική τους δεοντολογία. |
| <input type="checkbox"/> Ο δημοσιογράφος ξέρει καλά το κοινωνικό περιβάλλον του, πράγμα πολύ σημαντικό για μια καλή έρευνα. | <input type="checkbox"/> Ο δημοσιογράφος δεν έχει τη θεωρητική κατάρτιση. |
| <input type="checkbox"/> Άλλο | <input type="checkbox"/> Ένας βασικός σκοπός του δημοσιογράφου είναι να εντυπωσιάσει. |
| | <input type="checkbox"/> Ο δημοσιογράφος μπορεί να επηρεαστεί πιο άμεσα από |
| | |

διάφορες πολιτικές συνθήκες.

- Άλλο

30. Σε τι διαφέρει κατά τη γνώμη σας ο κοινωνιολόγος από τον κοινωνικό λειτουργό;

- Ο κοινωνιολόγος είναι θεωρητικός, ενώ ο κοινωνικός λειτουργός εφαρμόζει.
 Δεν αλληλοαποκλείονται, αλλά ο ρόλος του κοινωνικού λειτουργού είναι σαφώς καθορισμένος μέσα στα πλαίσια μιας συγκεκριμένης κοινωνίας —και ακολουθεί τους σκοπούς της—, ενώ όχι απαραίτητα και ο κοινωνιολόγος.
 Ο κοινωνικός λειτουργός είναι ρόλος που χρειάζεται μεγαλύτερες ικανότητες από τον κοινωνιολόγο (καλύτερες γνώσεις ψυχολογίας, δυνατότητα πρακτικής εφαρμογής των θεωριών κλπ.).
 Μπορούν να ταυτίζονται.
 Πρέπει να ταυτίζονται για την καλύτερη λειτουργία της κοινωνίας.
 Η διαφοροποίηση θυμίζει καταμερισμό πνευματικής και χειρωνακτικής εργασίας.

31. Θεωρείτε ότι το μάθημα αυτό (έτσι όπως το διδαχτήκατε) θα σας βοηθήσει ουσιαστικά στην επαγγελματική σας αποκατάσταση;

- Καθόλου / Γιατί; Δεν σας έδωσε συγκεκριμένες γνώσεις.
 Είναι «πολυτέλεια» για τις ελληνικές συνθήκες.
 Δεν έχει άμεση σχέση με την κύρια επιστήμη σας.
 Άλλο, τι;

- Ίσως ναι / Ίσως όχι / Γιατί; Θα εξαρτηθεί από τη δουλειά που θα βρείτε.
 Από τη δημιουργία καταλλήλων θέσεων.
 Από την αλλαγή νοοτροπίας στην Ελλάδα.
 Άλλο, τι;

Βέβαια / Γιατί;

Είναι απαραίτητη για τον κλάδο που διαλέξατε.

Θα έχετε «σφαιρικότερη» άποψη των πραγμάτων.

Δημιουργούνται καταλληλότερες συνθήκες για την κοινωνική χρησιμοποίηση της επιστήμης.

Άλλο, τι;

.

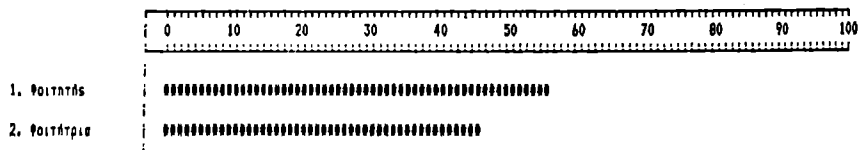
.

V. ΠΟΣΟΣΤΑ ΑΠΑΝΤΗΣΕΩΝ

Ερώτηση 1

Είστε Φοιτητής ή Φοιτήτρια;

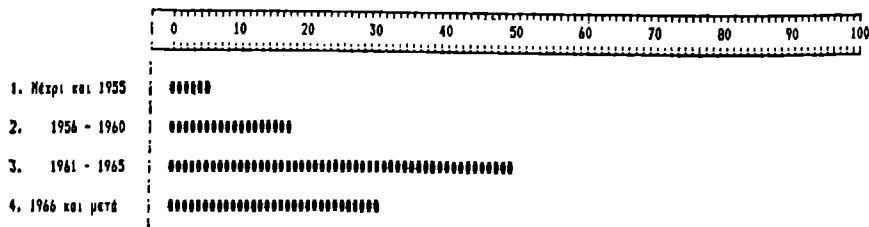
	No	%
1. Φοιτητής :	122	55.4546
2. Φοιτήτρια :	98	44.5455



Ερώτηση 2

Έτος γέννησης

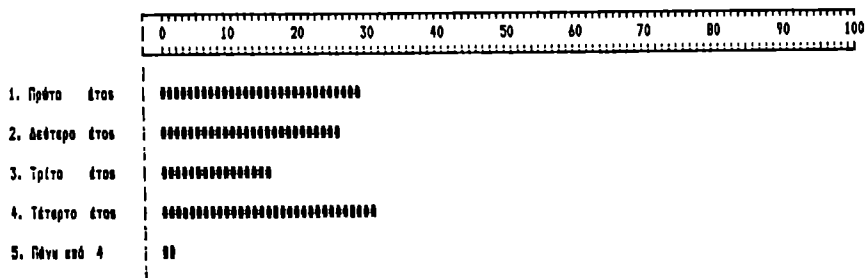
	No	%
1. Μέχρι και 1955 :	11	5
2. 1956 - 1960 :	37	16.8182
3. 1961 - 1965 :	107	48.6364
4. 1966 και μετά :	65	29.5455



Ερώτηση 3

Έτος σπουδών

	No	%
1. Πρώτο έτος :	62	28.1818
2. Δεύτερο έτος :	56	25.4545
3. Τρίτο έτος :	33	15
4. Τέταρτο έτος :	66	30
5. Πάνω από 4 :	3	1.36364

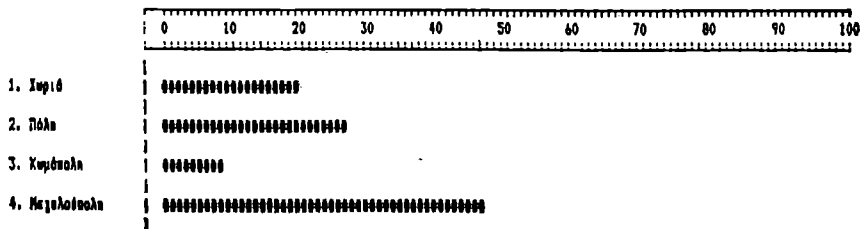


Ερώτηση 4

Τα περισσότερα χρόνια της ζωής σας τα ζήσατε σε:

1. Χωριό (μέχρι 2.000 κατ.) 2. Πόλη (από 10.000 μέχρι 100.000) κατ.
 3. Κωμόπολη (2000-10000 κατ.) 4. Μεγαλούπολη

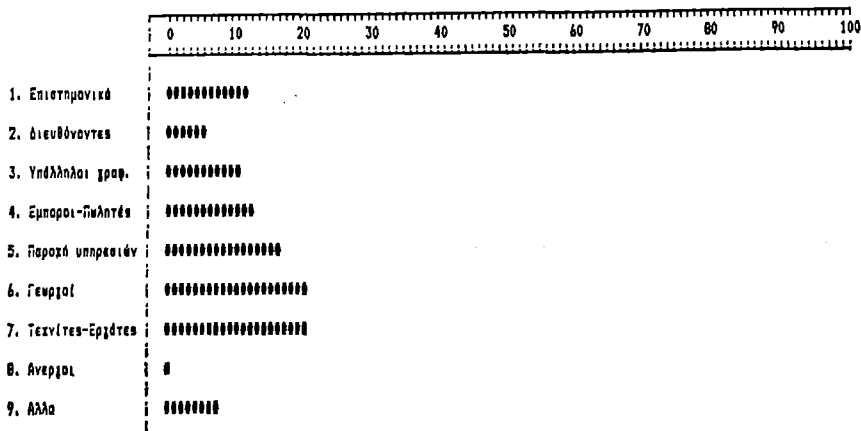
	No	%
1. Χωριό :	42	19.0909
2. Πόλη :	58	26.3636
3. Κωμόπολη :	18	8.18182
4. Μεγαλούπολη :	102	46.3636



Ερώτηση 5

Ποια ήταν η κύρια εργασία του πατέρα σας;

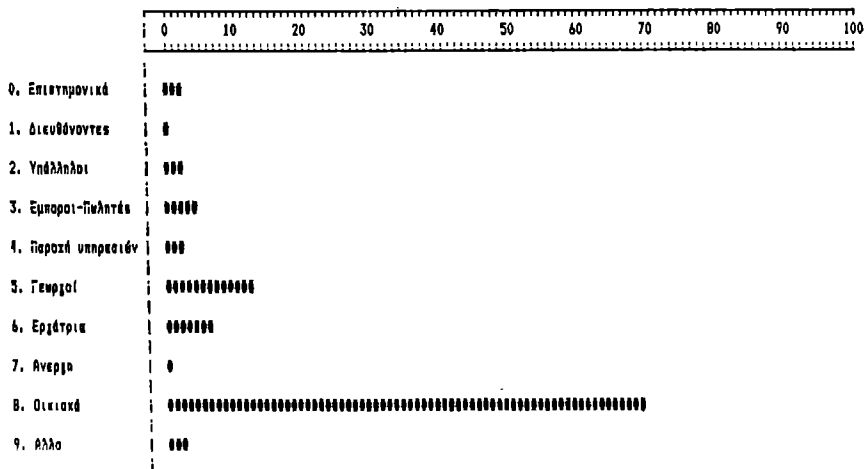
	No	%
1. Επιστημονικά :	25	11.3636
2. Διευθύνοντες :	11	5
3. Υπάλληλοι γραφ. :	21	9.54546
4. Έμποροι-Πωλητές :	26	11.8182
5. Παροχή υπηρεσιών :	35	15.9091
6. Γεωργοί :	43	19.5455
7. Τεχνίτες-Εργάτες :	44	20
8. Άνεργοι :	0	0
9. Άλλο :	15	6.81818



Ερώτηση 6

Ποια η κύρια εργασία της μητέρας σας;

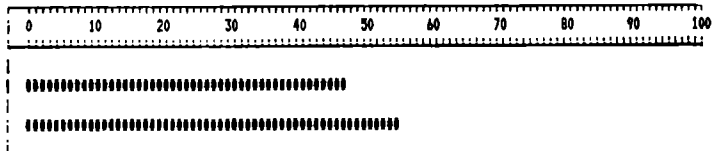
	No	%
0. Επιστημονικά :	4	1.81818
1. Διευθύνοντες :	0	0
2. Υπάλληλοι :	5	2.27273
3. Έμποροι-Πωλητές :	9	4.09091
4. Παροχή υπηρεσιών :	5	2.27273
5. Γεωργοί :	27	12.2727
6. Εργάτρια :	14	6.36364
7. Άνεργη :	0	0
8. Οικιακά :	152	69.0909
9. Άλλο :	4	1.81818



Ερώτηση 7

Διδαχτήκατε την Κοινωνιολογία στο Λύκειο;

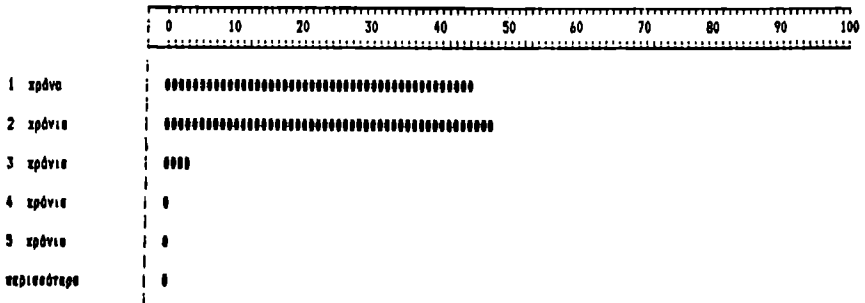
	No	%
1. Ναι :	102	46.3636
2. Όχι :	118	53.6364



Ερώτηση 8

Συνολικά πόσα χρόνια διδαχτήκατε την Κοινωνιολογία;

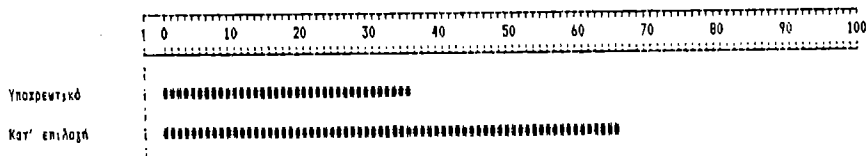
	No	%
1. 1 χρόνο :	96	43.6364
2. 2 χρόνια :	104	47.2727
3. 3 χρόνια :	6	2.72727
4. 4 χρόνια :	0	0
5. 5 χρόνια :	0	0
6. περισσότερα :	0	0



Ερώτηση 9

Η Κοινωνιολογία το 1983 - 84 ήταν υποχρεωτικό ή προαιρετικό μάθημα;

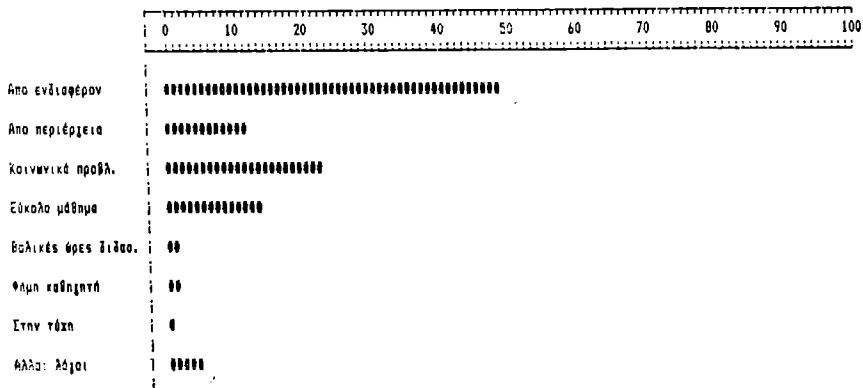
	No	%
1. Υποχρεωτικό :	77	35
2. Κατ' επιλογή :	143	65



Ερώτηση 10

Αν ήταν προαιρετικό, για ποιους λόγους το διαλέξατε;

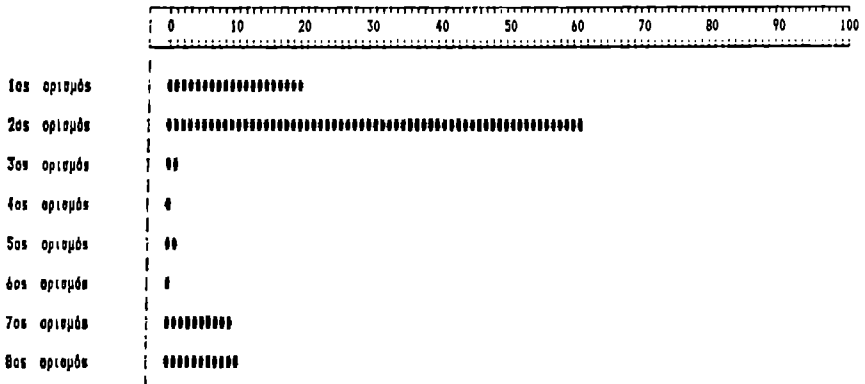
	No	%
1. Από ενδιαφέρον :	69	48.2518
2. Από περιέργεια :	16	11.1888
3. Κοινωνικά προβλήματα. :	31	21.6783
4. Εύκολο μάθημα :	18	12.5874
5. Βολικές ώρες διδασκ. :	1	.699301
6. Φήμη καθηγητή :	2	1.3986
7. Στην τύχη :	0	0
8. Άλλοι λόγοι :	6	4.1958



Ερώτηση 11

Ποιος από τους ακόλουθους ορισμούς ανταποκρίνεται καλύτερα στην έννοια που εσείς δίνετε στην Κοινωνιολογία;

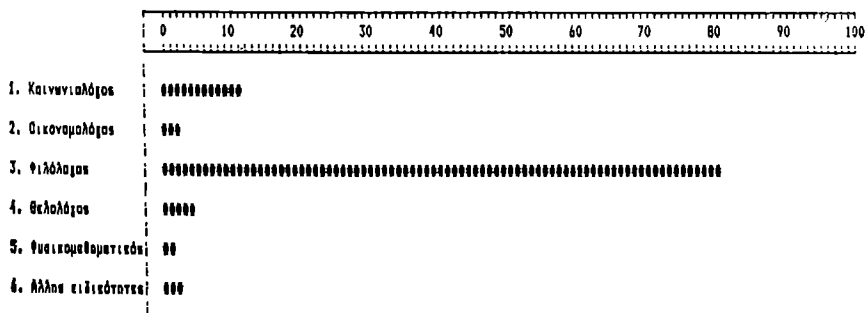
	Νο	%
1. Μελέτη κοινωνικών φαινομένων :	41	18.6364
2. Μελέτη κοινωνικών δομών-εξέλιξη :	131	59.5455
3. Προβλήματα βιομηχανικής κοινωνίας :	2	.909091
4. Μελέτη κοινωνικών θεωριών :	1	.454545
5. Μελέτη κοινωνιολογικών θεωριών :	3	1.36364
6. Μελέτη κοινωνικών θεσμών :	1	.454545
7. Επιστήμη κοινωνικών προβλημάτων :	20	9.09091
8. Άλλος ορισμός :	21	9.54546



Ερώτηση 12

Τι ειδικότητας καθηγητής σας τη δίδαξε;

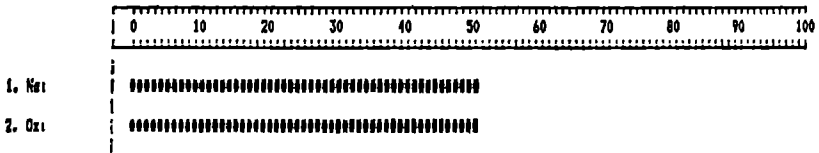
	No	%
1. Κοινωνιολόγος :	11	10.7843
2. Οικονομολόγος :	2	1.96078
3. Φιλολόγος :	82	80.3922
4. Θεολόγος :	4	3.92157
5. Φυσικομαθηματικός :	1	.980392
6. Άλλης ειδικότητας :	2	1.96078



Ερώτηση 13

Ικανοποιηθήκατε από τη συγκεκριμένη διδασκαλία;

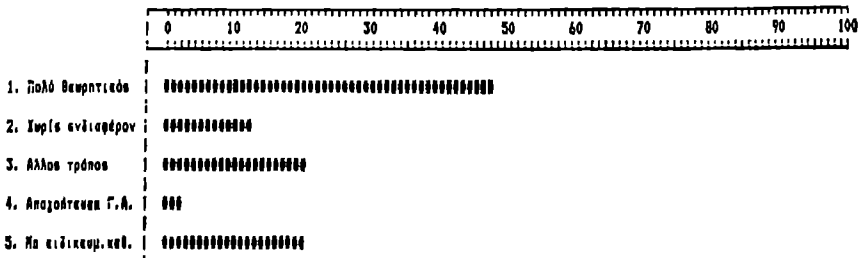
	No	%
1. Ναι :	51	50
2. Όχι :	51	50



Ερώτηση 13α

Αν όχι, για ποιους λόγους;

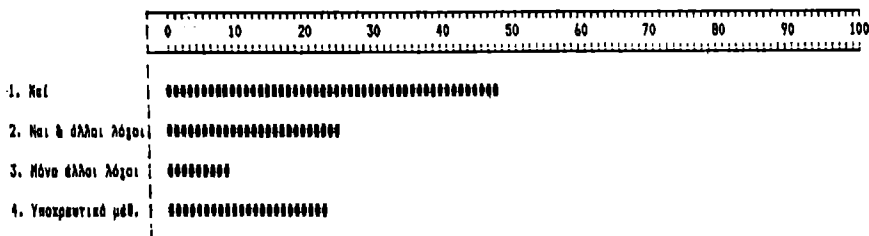
	No	%
1. Τρόπος διδασκ. πολύ θεωρητικός :	24	47.0588
2. Τρόπος διδασκ. χωρίς ενδιαφέρον :	6	11.7647
3. Άλλος τρόπος :	10	19.6078
4. Απογοήτευση από το γνωστικό αντικ. :	1	1.96078
5. Ίσως ο μη ειδικευμένος καθηγητής :	10	19.6078



Ερώτηση 14

Τα στοιχεία Κοινωνιολογίας που διδαχτήκατε στο Λύκειο σας έκαναν να ενδιαφερθείτε παραπάνω για την επιστήμη αυτή, έτσι ώστε να τη διαλέξετε στο Πανεπιστήμιο;

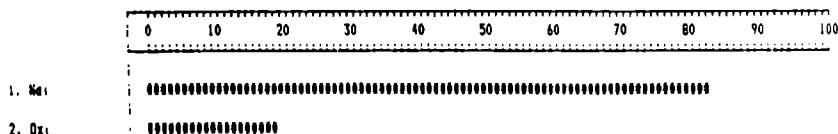
	No	%
1. Ναι :	48	47.0588
2. Ναι και άλλοι λόγοι :	24	23.5294
3. Μόνο άλλοι λόγοι :	8	7.84314
4. Υποχρεωτικό μάθημα :	22	21.5686



Ερώτηση 14α

Η Κοινωνιολογία είναι υποχρεωτικό μάθημα στη Σχολή που φοιτάτε; Αν είχατε δυνατότητα επιλογής, θα τη διαλέγατε ετηρειασμένοι από όσα μάθατε στο Λύκειο (θέλοντας να μάθετε περισσότερα);

	No	%
1. Ναι :	18	81.8182
2. Όχι :	4	18.1818



Ερώτηση 15

Στα πλαίσια ποιας Σχολής (τμήματος) διδαχτήγατε το μάθημα της Κοινωνιολογίας το έτος 1983 - 1984;

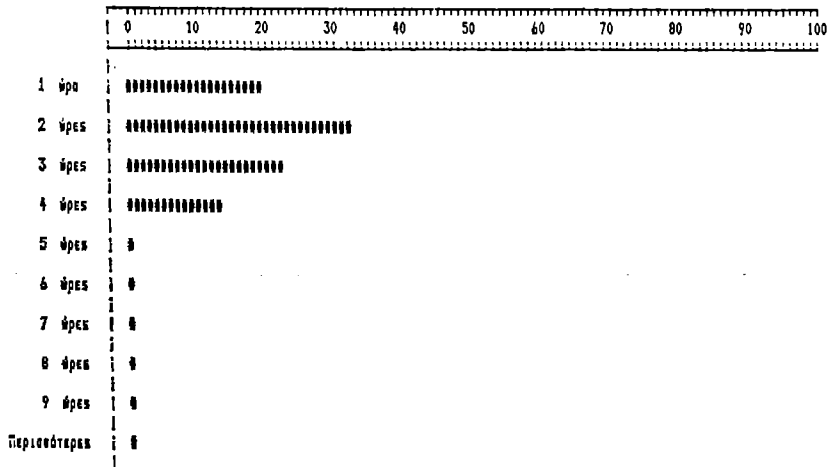
	No	%
1. Νομική Σχολή Νομικό τμήμα :	1	.454545
2. Νομική Σχολή Πολιτικό τμήμα :	8	3.63636
3. Νομική Σχολή Οικονομικό τμήμα :	40	18.1818
4. Θεολογική Σχολή :	11	5
5. Βιομηχανική Οικονομικό τμήμα :	64	29.0909
6. Βιομηχανική Δ.Ε. :	63	28.6364
7. Βιομηχανική Γενικός Κύκλος :	26	11.8182



Ερώτηση 16

Πόσες ώρες διδαχθήκατε το μάθημα την εβδομάδα;

	No	%
1. 1 ώρα :	41	18.6364
2. 2 ώρες :	71	32.2727
3. 3 ώρες :	49	22.2727
4. 4 ώρες :	28	12.7273
5. 5 ώρες :	0	0
6. 6 ώρες :	0	0
7. 7 ώρες :	0	0
8. 8 ώρες :	1	.454545
9. 9 ώρες :	0	0
10. Περισσότερες :	1	.454545

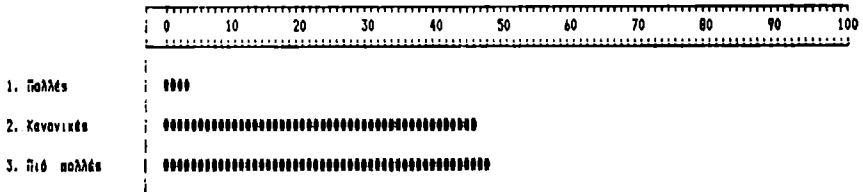


Ερώτηση 16α

Θεωρείτε ότι οι ώρες διδασκαλίας ήταν:

1. Πολλές 2. Κανονικές 3. Θάπρεπε να ήταν περισσότερες

	No	%
1. Πολλές :	6	2.72727
2. Κανονικές :	99	45
3. Πιο πολλές :	103	46.8182

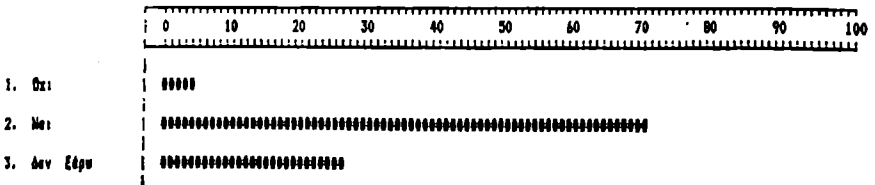


Ερώτηση 17

Κατά την πανεπιστημιακή διδασκαλία του έτους 1983 - 84 σας έγινε αναφορά στις κλασικές κοινωνιολογικές θεωρίες;

1. Όχι 2. Ναι 3. Δεν ξέρω, γιατί δεν παρακολούθησα

	No	%
1. Όχι :	8	3.63636
2. Ναι :	154	70
3. Δεν ξέρω :	58	26.3636



Ερώτηση 18

Αν ναι, θεωρείτε ότι η αναφορά αυτή είναι:

	No	%
1. Απληρχαιωμένος τρόπος :	11	7.14286
2. Όχι ανταπόκριση :	7	4.54545
3. Άχρηστη :	2	1.2987
4. Ενδιαφέρουσα ενμέρει :	17	11.039
5. Ενδιαφέρουσα για μας :	23	14.9351
6. Χρήσιμη για κατανόηση :	54	35.0649
7. Γενικά χρήσιμη :	40	25.974

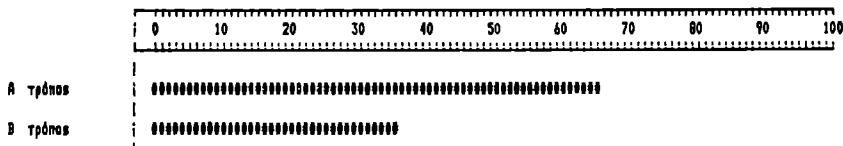


Ερώτηση 19

Ποιος είναι για σας ο σωστότερος τρόπος διδασκαλίας του μαθήματος;

- A. Να ξεκινά από ένα συγκεκριμένο σύγχρονο κοινωνικό φαινόμενο
 B. Η αναφορά σε συγκεκριμένα σύγχρονα κοινωνικά παραδείγματα να

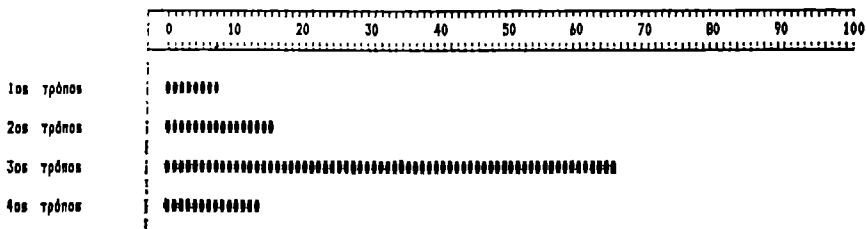
	No	%
A τρόπος :	144	65.4546
B τρόπος :	76	34.5455



Ερώτηση 20

Με ποιον από τους παραπάνω τρόπους διδαχτήκατε το μάθημα την τελευταία χρονιά;

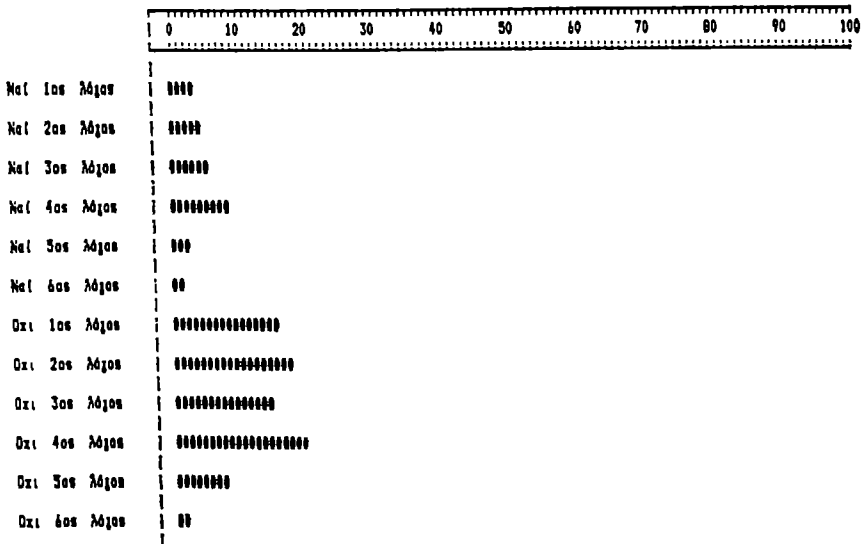
	No	%
1. A τρόπος :	15	6.81818
2. B τρόπος :	34	15.4545
3. Πότε έτσι, πότε αλλιώς :	142	64.5455
4. Όχι αναφορά σε σύγχρονα :	29	13.1818



Ερώτηση 21

Είστε της γνώμης ότι η Κοινωνιολογία δεν χρειάζεται ειδικευση και ότι όσοι επιστήμονες ασχολούνται με τα κοινωνικά φαινόμενα είναι αναγκαστικά και κοινωνιολόγοι;

	No	%
Ναι 1ος λόγος :	6	2.72727
Ναι 2ος λόγος :	9	4.09091
Ναι 3ος λόγος :	11	5
Ναι 4ος λόγος :	18	8.18182
Ναι 5ος λόγος :	5	2.27273
Ναι 6ος λόγος :	2	.909091
Όχι 1ος λόγος :	33	15.
Όχι 2ος λόγος :	37	16.8182
Όχι 3ος λόγος :	31	14.0909
Όχι 4ος λόγος :	42	19.0909
Όχι 5ος λόγος :	15	6.81818
Όχι 6ος λόγος :	2	.909091



Ερώτηση 22

Είστε της γνώμης ότι η Κοινωνιολογία είναι απαραίτητη:
Α. Στη μόρφωση όλων;

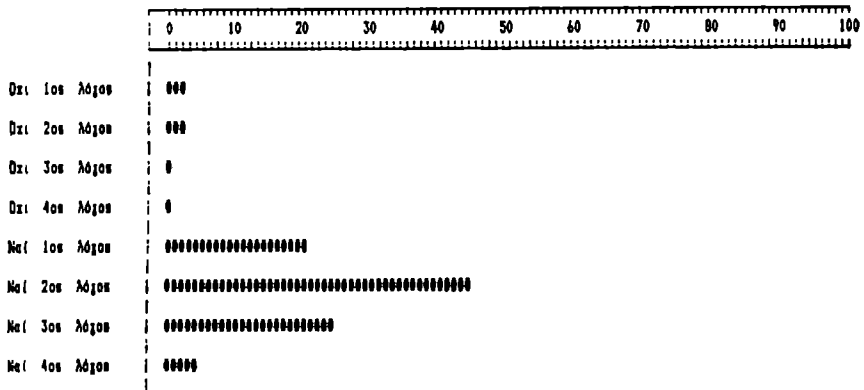
	No	%
Όχι 1ος λόγος :	5	2.27273
Όχι 2ος λόγος :	8	3.63636
Όχι 3ος λόγος :	2	.909091
Ναι 1ος λόγος :	109	49.5455
Ναι 2ος λόγος :	41	18.6364
Ναι 3ος λόγος :	38	17.2727
Ναι 4ος λόγος :	9	4.09091



Ερώτηση 23

Είστε της γνώμης ότι η Κοινωνιολογία είναι απαραίτητη:
 Β. Στη μόρφωση όλων των επιστημόνων (ακόμα και των θετικών);

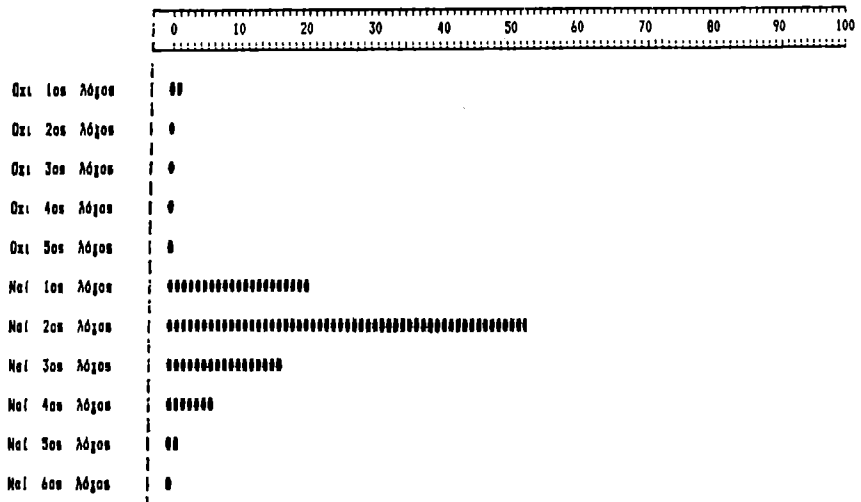
	No	%
Όχι 1ος λόγος :	4	1.81818
Όχι 2ος λόγος :	5	2.27273
Όχι 3ος λόγος :	1	.454545
Όχι 4ος λόγος :	1	.454545
Ναι 1ος λόγος :	45	20.4545
Ναι 2ος λόγος :	96	43.6364
Ναι 3ος λόγος :	53	24.0909
Ναι 4ος λόγος :	9	4.09091



Ερώτηση 24

Είστε της γνώμης ότι η Κοινωνιολογία είναι απαραίτητη:
Γ. Οπωσδήποτε στη γνώση όλων των κοινωνικών επιστημών;

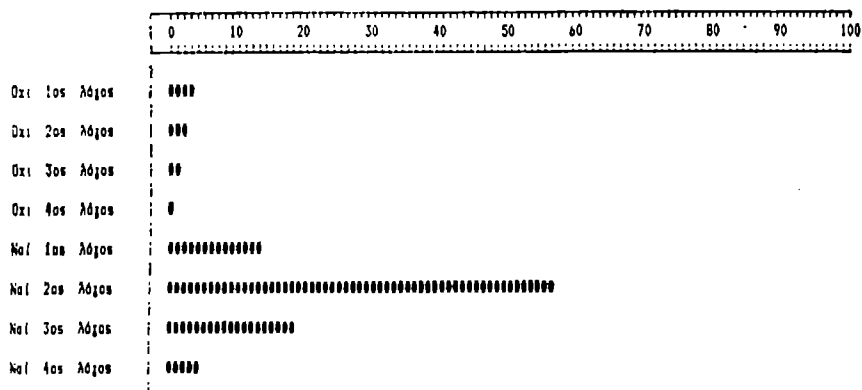
	No	%
Όχι 1ος λόγος :	3	1.36364
Όχι 2ος λόγος :	1	.454545
Όχι 3ος λόγος :	0	0
Όχι 4ος λόγος :	0	0
Όχι 5ος λόγος :	0	0
Ναι 1ος λόγος :	44	20
Ναι 2ος λόγος :	114	51.8182
Ναι 3ος λόγος :	35	15.9091
Ναι 4ος λόγος :	14	6.36364
Ναι 5ος λόγος :	3	1.36364
Ναι 6ος λόγος :	0	0



Ερώτηση 25

Είστε της γνώμης ότι η Κοινωνιολογία είναι απαραίτητη:
 Δ. Στην κατάρτιση του προσωπικού διαφόρων κοινωνικών ιδρυμάτων;

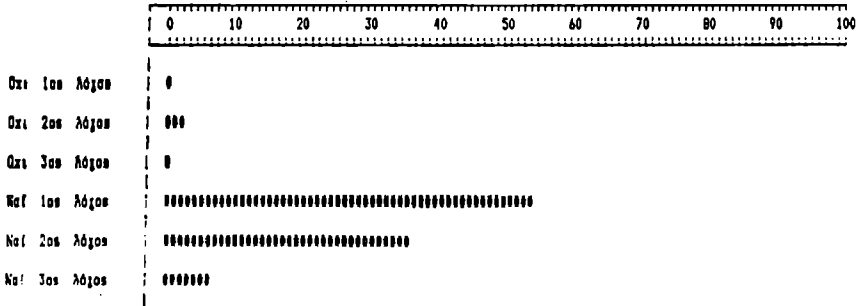
	No	%
Όχι 1ος λόγος :	6	2.72727
Όχι 2ος λόγος :	4	1.81818
Όχι 3ος λόγος :	2	.909091
Όχι 4ος λόγος :	1	.454545
Ναι 1ος λόγος :	28	12.7273
Ναι 2ος λόγος :	124	56.3636
Ναι 3ος λόγος :	39	17.7273
Ναι 4ος λόγος :	9	4.09091



Ερώτηση 26

Είστε της γνώμης ότι η Κοινωνιολογία είναι απαραίτητη:
Ε. Στούς εκπαιδευτικούς;

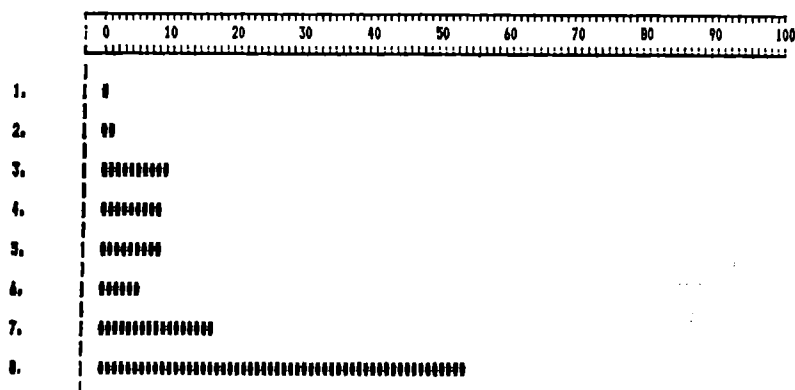
	No	%
Όχι 1ος λόγος :	1	.454545
Όχι 2ος λόγος :	4	1.81818
Όχι 3ος λόγος :	0	0
Ναι 1ος λόγος :	116	52.7273
Ναι 2ος λόγος :	78	35.4545
Ναι 3ος λόγος :	13	5.90909



Ερώτηση 27

Για σας η Κοινωνιολογία είναι:

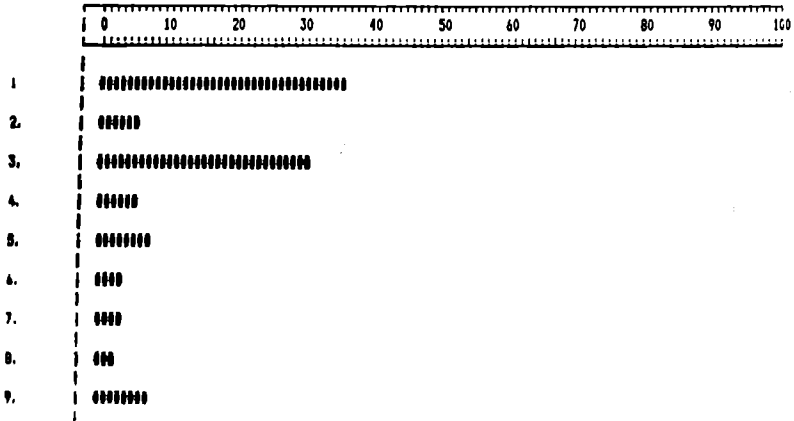
	No	%
1. Έκφραση της μόδας :	1	.454545
2. Κλάδος του οποίου το γνωστικό . . . :	2	.909091
3. Η αμφισβήτηση του κατεστημένου :	19	8.63636
4. Μια επιστήμη σαν όλες τις άλλες :	18	8.18182
5. Η φιλοσοφία του 20ού αιώνα :	17	7.72727
6. Κλάδος που επηρεάζεται από πολιτική :	10	4.54545
7. Είδος ιατρικής της κοινωνίας :	35	15.9091
8. Μια επιστήμη που βοηθά θετικά άλλες :	116	52.7273



Ερώτηση 28

Για σας ο κοινωνιολόγος πρέπει να είναι:

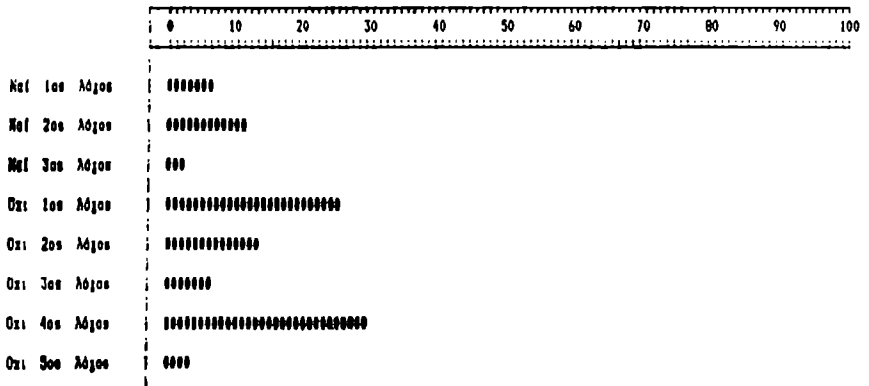
	Νο	%
1. Με διορατικότητα - κριτικό μυαλό :	78	35.4545
2. Αμφισβήτηση κοινωνικού περιβάλλ. :	11	5
3. Αστείρευτο ενδιαφέρον :	66	30
4. Ανεπηρέαστος από την πολιτική :	12	5.45455
5. Χωρίς ταμπού :	15	6.81818
6. Μοντέρνος :	6	2.72727
7. Έντονα πολιτικοποιημένος :	7	3.18182
8. Περιθωριακός :	5	2.27273
9. Άλλο :	16	7.27273



Ερώτηση 29

Θεωρείτε ότι ο κοινωνιολόγος και ο δημοσιογράφος που διεξάγει κοινωνική έρευνα μπορούν να ταυτιστούν;

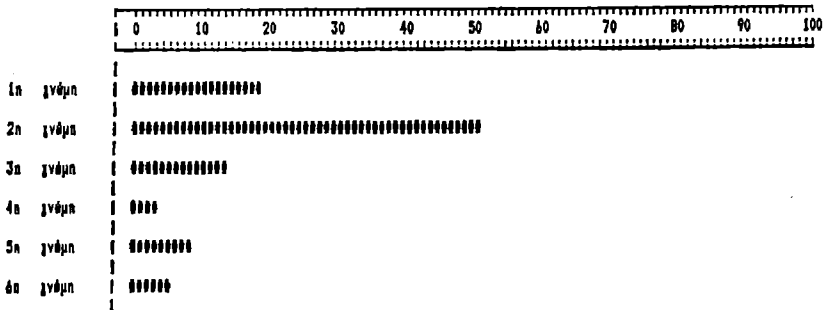
	Νο	%
Ναι 1ος λόγος :	13	5.90909
Ναι 2ος λόγος :	25	11.3636
Ναι 3ος λόγος :	5	2.27273
Όχι 1ος λόγος :	54	24.5455
Όχι 2ος λόγος :	29	13.1818
Όχι 3ος λόγος :	13	5.90909
Όχι 4ος λόγος :	64	29.0909
Όχι 5ος λόγος :	7	3.18182



Ερώτηση 30

Σε τι διαφέρει κατά τη γνώμη σας ο κοινωνιολόγος από τον κοινωνικό λειτουργό;

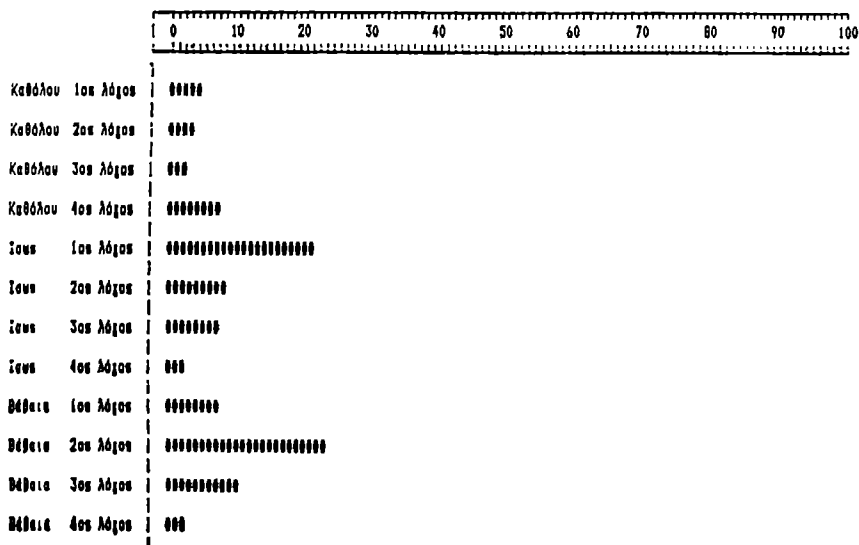
	No	%
1. Ο κοινωνιολόγος θεωρητικός ενώ ο άλ. :	39	17.7273
2. Δεν αλληλοαποκλείονται αλλά ο ρόλος :	110	50
3. Ο κοινωνικός λειτουργός είναι ρόλος :	29	13.1818
4. Μπορούν να ταυτίζονται :	6	2.72727
5. Πρέπει να ταυτίζονται για καλύτερη :	18	8.18182
6. Η διαφοροποίηση θυμίζει καταμερισμό :	11	5



Ερώτηση 31

Θεωρείτε ότι το μάθημα αυτό θα σας βοηθήσει ουσιαστικά στην επαγγελματική σας αποκατάσταση;

	No	%
Καθόλου 1ος λόγος :	9	4.09091
Καθόλου 2ος λόγος :	6	2.72727
Καθόλου 3ος λόγος :	4	1.81818
Καθόλου 4ος λόγος :	16	7.27273
Ίσως 1ος λόγος :	47	21.3636
Ίσως 2ος λόγος :	18	8.18182
Ίσως 3ος λόγος :	15	6.81818
Ίσως 4ος λόγος :	5	2.27273
Βέβαια 1ος λόγος :	16	7.27273
Βέβαια 2ος λόγος :	51	23.1818
Βέβαια 3ος λόγος :	23	10.4545
Βέβαια 4ος λόγος :	4	1.81818



VI. ΣΥΝΔΥΑΣΜΟΙ ΑΠΑΝΤΗΣΕΩΝ

Αποτελέσματα συνδυασμών ερωτήσεως 1

Φοιτητής ή Φοιτήτρια

	Φοιτητής	122	55.5456	%	Φοιτήτρια	98	44.5455	%
Ερώτηση 11								
1ος ορισμός		20	16.3934	%	21	21.4286	%	
2ος ορισμός		71	58.1967	%	60	61.2245	%	
3ος ορισμός		2	1.63934	%	0	0	%	
4ος ορισμός		1	.819672	%	0	0	%	
5ος ορισμός		1	.819672	%	2	2.04082	%	
6ος ορισμός		1	.819672	%	0	0	%	
7ος ορισμός		8	6.55738	%	12	12.2449	%	
8ος ορισμός		18	14.7541	%	3	3.06122	%	
Ερώτηση 16α								
Πολλές		5	4.09836	%	1	1.02041	%	
Κανονικές		53	43.4426	%	46	46.9388	%	
Περισσότερες		55	45.082	%	48	48.9796	%	
Ερώτηση 18								
1 αναφορά		9	7.37705	%	3	3.06122	%	
2 αναφορά		3	2.45902	%	4	4.08163	%	
3 αναφορά		2	1.63934	%	0	0	%	
4 αναφορά		9	7.37705	%	8	8.16327	%	
5 αναφορά		9	7.37705	%	14	14.2857	%	
6 αναφορά		29	23.7705	%	25	25.5102	%	
7 αναφορά		20	16.3934	%	20	20.4082	%	
Ερώτηση 19								
Α' τρόπος		76	62.2951	%	68	69.3878	%	
Β' τρόπος		46	37.7049	%	30	30.6122	%	

Αποτελέσματα συνδυασμών ερωτήσεως 2

Έτος γέννησης

	Μέχρι 1955	1955-1960	1960-1965	1965-1966	1966-1967	1967-1968	1968-1969	1969-1970				
	11	5	%	37	16.8182	%	107	48.6364	%	15	29.5455	%
Ερώτηση 11												
1ος ορισμός	4	36.3636	%	4	10.8108	%	27	25.2336	%	6	40	%
2ος ορισμός	3	27.2727	%	26	70.2703	%	91	85.0467	%	11	73.3333	%
3ος ορισμός	0	0	%	1	2.7027	%	0	0	%	1	6.6667	%
4ος ορισμός	0	0	%	1	2.7027	%	0	0	%	0	0	%
5ος ορισμός	0	0	%	2	5.4054	%	1	.98458	%	0	0	%
6ος ορισμός	0	0	%	0	0	%	1	.93458	%	0	0	%
7ος ορισμός	3	27.2727	%	3	8.1081	%	11	10.2804	%	3	20	%
8ος ορισμός	1	9.0909	%	2	5.4054	%	13	12.1495	%	5	33.3333	%
Ερώτηση 16α												
Πολλές	2	18.1818	%	1	2.7027	%	3	2.80374	%	0	0	%
Κανονικές	0	0	%	17	45.946	%	66	61.6822	%	16	106.667	%
Περισσότερες	5	45.4545	%	15	40.5405	%	73	68.2243	%	10	66.6667	%
Ερώτηση 18												
1 αναφορά	0	0	%	1	2.7027	%	11	10.2804	%	0	0	%
2 αναφορά	0	0	%	0	0	%	6	5.60748	%	1	6.6667	%
3 αναφορά	0	0	%	0	0	%	2	1.86916	%	0	0	%
4 αναφορά	2	18.1818	%	3	8.1081	%	9	8.41122	%	3	20	%
5 αναφορά	0	0	%	4	10.8103	%	16	14.9533	%	3	20	%
6 αναφορά	0	0	%	4	10.8108	%	40	37.3832	%	10	66.6667	%
7 αναφορά	0	0	%	4	10.8108	%	28	26.1682	%	8	53.3333	%
Ερώτηση 19												
Α' τρόπος	8	72.7273	%	24	64.8649	%	94	87.8505	%	18	120	%
Β' τρόπος	3	27.2727	%	15	40.5405	%	50	46.729	%	8	53.3333	%

Αποτελέσματα συνδυασμών ερωτήσεων 4

Τύπος καταγωγής

	Χαριό 42	19.0909	%	Πόλη 58	26.3636	%	Κωμόπολη 18	8.18182	%	Μεγαλοπούλη 102	46.3636	%
Ερώτηση 11												
1ος ορισμός	12	28.5714	%	8	13.7931	%	3	16.6667	%	18	17.6471	%
2ος ορισμός	20	47.619	%	40	68.9655	%	10	55.5556	%	61	59.8039	%
3ος ορισμός	2	4.7619	%	0	0	%	0	0	%	0	0	%
4ος ορισμός	0	0	%	1	1.72444	%	0	0	%	0	0	%
5ος ορισμός	0	0	%	0	0	%	1	5.55556	%	2	1.96078	%
6ος ορισμός	1	2.38095	%	0	0	%	0	0	%	0	0	%
7ος ορισμός	3	7.14286	%	6	10.3448	%	3	16.6667	%	8	7.84314	%
8ος ορισμός	4	9.52381	%	3	5.17241	%	1	5.55556	%	13	12.7451	%
Ερώτηση 16α												
Πολός	2	4.7619	%	1	1.72444	%	1	5.55556	%	2	1.96078	%
Κανονικός	20	47.619	%	25	43.1035	%	7	38.8889	%	47	46.0784	%
Περισσότερες	15	35.7143	%	29	50	%	10	55.5556	%	49	48.0392	%
Ερώτηση 18												
1 αναφορά	5	11.9048	%	1	1.72444	%	1	5.55556	%	5	4.90196	%
2 αναφορά	1	2.38095	%	0	0	%	1	5.55556	%	5	4.90196	%
3 αναφορά	0	0	%	0	0	%	0	0	%	2	1.96078	%
4 αναφορά	5	11.9048	%	3	5.17241	%	4	22.2222	%	5	4.90196	%
5 αναφορά	4	9.52381	%	9	15.5172	%	2	11.1111	%	8	7.84314	%
6 αναφορά	9	21.4286	%	15	25.8621	%	2	11.1111	%	28	27.451	%
7 αναφορά	8	19.0476	%	11	18.9655	%	2	11.1111	%	19	18.6275	%
Ερώτηση 19												
A' τ' όπος	25	59.5238	%	41	70.6897	%	10	55.5556	%	68	66.6667	%
B' τ' όπος	17	40.4762	%	17	29.3103	%	8	44.4444	%	34	33.3333	%

Αποτελέσματα συνδυασμών ερωτήσεως 7

Διδαχτήκατε την Κοινωνιολογία στο Λύκειο;

	Ναι	102	46.3636	%	Όχι	118	53.6364	%
Ερώτηση 11								
1ος ορισμός		25	24.5098	%	16	13.5593	%	
2ος ορισμός		53	51.9608	%	78	66.1017	%	
3ος ορισμός		1	.980392	%	1	.847458	%	
4ος ορισμός		0	0	%	1	.847458	%	
5ος ορισμός		0	0	%	3	2.54237	%	
6ος ορισμός		1	.980392	%	0	0	%	
7ος ορισμός		13	12.7451	%	7	5.9322	%	
8ος ορισμός		9	8.82353	%	12	10.1695	%	
Ερώτηση 16α								
Πολλές		3	2.94118	%	3	2.54237	%	
Κανονικές		50	49.0196	%	49	41.5254	%	
Περισσότερες		47	46.0784	%	56	47.4576	%	
Ερώτηση 18								
1 αναφορά		5	4.90196	%	7	5.9322	%	
2 αναφορά		3	2.94118	%	4	3.38983	%	
3 αναφορά		2	1.96078	%	0	0	%	
4 αναφορά		8	7.84314	%	9	7.62712	%	
5 αναφορά		10	9.80392	%	13	11.0169	%	
6 αναφορά		32	31.3726	%	22	18.6441	%	
7 αναφορά		24	23.5294	%	16	13.5593	%	
Ερώτηση 19								
Α' τρόπος		68	66.6667	%	76	64.4068	%	
Β' τρόπος		34	33.3333	%	42	35.5932	%	

Πόσα χρόνια διασχίγατε την Κοινωνιολογία;

	1 χρόνο	96	43.6364	%	2 χρόνια	104	47.2727	%	3 χρόνια	6	2.72727	%	4 χρόνια	0	0	%	
Ερώτηση 11																	
1ος ορισμός	19	19.7917	%	20	19.2308	%	2	33.3333	%	0	0	%	0	0	%	0	0
2ος ορισμός	56	58.3333	%	69	66.3462	%	4	66.6667	%	0	0	%	0	0	%	0	0
3ος ορισμός	1	1.04167	%	1	.961538	%	0	0	%	0	0	%	0	0	%	0	0
4ος ορισμός	1	1.04167	%	0	0	%	0	0	%	0	0	%	0	0	%	0	0
5ος ορισμός	3	3.125	%	0	0	%	0	0	%	0	0	%	0	0	%	0	0
6ος ορισμός	0	0	%	1	.961538	%	0	0	%	0	0	%	0	0	%	0	0
7ος ορισμός	7	7.29167	%	12	11.5385	%	0	0	%	0	0	%	0	0	%	0	0
8ος ορισμός	12	12.5	%	9	8.65385	%	0	0	%	0	0	%	0	0	%	0	0
Ερώτηση 16α																	
Πολλές	3	3.125	%	3	2.88462	%	0	0	%	0	0	%	0	0	%	0	0
Κανονικές	41	42.7083	%	54	51.9231	%	3	50	%	3	50	%	0	0	%	0	0
Περισσότερες	49	51.0417	%	50	48.0769	%	3	50	%	3	50	%	0	0	%	0	0
Ερώτηση 18																	
1 αναφορά	8	8.33333	%	3	2.88462	%	1	16.6667	%	0	0	%	0	0	%	0	0
2 αναφορά	1	1.04167	%	6	5.76923	%	0	0	%	0	0	%	0	0	%	0	0
3 αναφορά	0	0	%	2	1.92308	%	0	0	%	0	0	%	0	0	%	0	0
4 αναφορά	5	5.20833	%	10	9.61539	%	1	16.6667	%	0	0	%	0	0	%	0	0
5 αναφορά	13	13.5417	%	7	6.73077	%	3	50	%	0	0	%	0	0	%	0	0
6 αναφορά	23	23.9583	%	30	28.8462	%	1	16.6667	%	0	0	%	0	0	%	0	0
7 αναφορά	16	16.6667	%	24	23.0769	%	0	0	%	0	0	%	0	0	%	0	0
Ερώτηση 19																	
A' τρόπος	59	61.4583	%	79	75.9616	%	4	66.6667	%	0	0	%	0	0	%	0	0
B' τρόπος	59	61.4583	%	00	33.3333	%	6	33.3333	%	0	0	%	0	0	%	0	0

Αποτελέσματα συνδυασμών ερωτήσεως 9

Η Κοινωνιολογία ήταν υποχρεωτικό ή προαιρετικό μάθημα;

Υποχρεωτικό 77 35 % Προαιρετικό 143 65 %

Ερώτηση 11

1ος ορισμός	15	19.4805	%	26	18.1818	%
2ος ορισμός	43	55.8442	%	88	61.5385	%
3ος ορισμός	0	0	%	2	1.3986	%
4ος ορισμός	0	0	%	1	.699301	%
5ος ορισμός	1	1.2987	%	2	1.3986	%
6ος ορισμός	0	0	%	1	.699301	%
7ος ορισμός	8	10.3896	%	12	8.39161	%
8ος ορισμός	10	12.987	%	11	7.69231	%

Ερώτηση 16α

Πολλές	2	2.5974	%	4	2.7972	%
Κανονικές	40	51.9481	%	59	41.2587	%
Περισσότερες	34	44.1559	%	69	48.2518	%

Ερώτηση 18

1 αναφορά	4	5.19481	%	8	5.59441	%
2 αναφορά	3	3.8961	%	4	2.7972	%
3 αναφορά	2	2.5974	%	0	0	%
4 αναφορά	4	5.19481	%	13	9.09091	%
5 αναφορά	7	9.09091	%	16	11.1828	%
6 αναφορά	22	28.5714	%	32	22.3776	%
7 αναφορά	19	24.6753	%	21	14.6853	%

Ερώτηση 19

A' τρόπος	49	63.6364	%	95	66.4336	%
B' τρόπος	28	36.3636	%	48	33.5664	%

Αποτελέσματα συνδυασμών ερωτήσεων 15

Στα πλαίσια ποιας Σχολής διααχτήρατε την Κοινωνιολογία;

	Νομική		Νομική		Θεολογική	Οικονομικό	Βιομηχανική	
	Νομικό	Πολιτικό	Οικονομικό	Πολιτικό			Δ.Ε.	Γενικός Κύκλος
1	8	41	11	65	67	27		
Ερώτηση 11								
1ος ορισμός	1	3	15	2	40	8	2	
2ος ορισμός	0	2	14	9	39	45	22	
3ος ορισμός	0	0	0	0	1	1	0	
4ος ορισμός	0	0	0	0	0	0	1	
5ος ορισμός	0	0	0	0	0	3	0	
6ος ορισμός	0	0	0	0	0	0	1	
7ος ορισμός	0	1	7	0	6	6	0	
8ος ορισμός	0	2	5	0	9	4	1	
Ερώτηση 16α								
Πολλές	0	0	2	0	1	2	1	
Κανονικές	1	5	43	3	33	33	41	
Περισσότερες	0	3	24	7	29	26	14	
Ερώτηση 18								
1 αναφορά	0	0	1	0	3	3	5	
2 αναφορά	0	0	2	0	3	1	1	
3 αναφορά	0	0	2	0	0	0	0	
4 αναφορά	0	1	6	0	5	4	1	
5 αναφορά	0	0	5	1	6	10	1	
6 αναφορά	0	3	7	4	24	8	8	
7 αναφορά	1	3	40	1	13	8	4	
Ερώτηση 19								
Α' τρόπος	1	2	30	7	46	41	17	
Β' τρόπος	0	6	41	4	19	26	10	

Αποτελέσματα συνδυασμών ερωτήσεων 15 (συνέχεια)

	Νομικό	Νομική Πολιτική	Οικονομικό	Θεολογική	Οικονομικό	Βιομηχανική Δ.Ε.	Γενικός Κύκλος
<i>Ερώτηση 11</i>							
1ος ορισμός	100	37.5	37.5	18.1918	15.625	12.6984	7.69231
2ος ορισμός	0	25	35	81.8182	60.9375	71.4286	84.6154
3ος ορισμός	0	0	0	0	1.5625	1.5873	0
4ος ορισμός	0	0	0	0	0	0	3.84615
5ος ορισμός	0	0	0	0	0	4.7619	0
6ος ορισμός	0	0	0	0	0	0	3.84615
7ος ορισμός	0	12.5	17.5	0	9.375	9.52881	0
8ος ορισμός	0	25	12.5	0	14.0625	6.34921	3.84615
<i>Ερώτηση 16α</i>							
Πολλές	0	0	5	0	1.5625	3.1746	3.84615
Κανονικές	100	62.5	32.5	27.2727	51.5625	52.381	42.3077
Περισσότερες	0	37.5	60	63.6364	45.3125	41.2698	53.8462
<i>Ερώτηση 18</i>							
1 αναφορά	0	0	2.5	0	4.6875	4.7619	19.2308
2 αναφορά	0	0	5	0	4.6875	1.5873	3.84615
3 αναφορά	0	0	5	0	0	0	0
4 αναφορά	0	12.5	15	0	7.8125	6.34921	3.84615
5 αναφορά	0	0	12.5	9.09091	9.375	15.873	3.84615
6 αναφορά	0	37.5	17.5	36.3636	37.5	12.6984	30.7692
7 αναφορά	100	37.5	25	9.09091	20.3125	12.6984	15.3846
<i>Ερώτηση 19</i>							
Α' τρόπος	100	25	75	63.6364	71.875	65.0794	65.3846
Β' τρόπος	0	75	27.5	36.3636	29.6875	41.2698	38.4615

Αποτελέσματα συνδυασμών ερωτήσεως 21

Είστε της γνώμης ότι η Κοινωνιολογία δε χρειάζεται ειδικευση και ότι όσοι επιστήμονες ασχολούνται με τα κοινωνικά φαινόμενα είναι (αναγκαστικά) και κοινωνιολόγοι;

	N1	N2	N3	N4	N5	N6	O1	O2	O3	O4	O5	O6
Ερώτηση 11												
1ος ορισμός	4	0	3	3	1	0	9	10	4	4	2	1
2ος ορισμός	1	6	7	14	3	1	16	23	22	29	8	1
3ος ορισμός	0	0	0	0	0	0	1	1	0	0	0	0
4ος ορισμός	0	0	0	0	0	0	0	1	0	0	0	0
5ος ορισμός	0	0	0	0	0	0	0	1	0	2	0	0
6ος ορισμός	0	0	0	0	0	0	0	0	0	1	0	0
7ος ορισμός	2	1	1	0	2	0	6	1	1	3	3	0
8ος ορισμός	0	2	0	1	0	1	2	3	4	6	2	0
Ερώτηση 16α												
Πολλές	1	1	0	1	0	0	1	0	0	2	0	0
Κανονικές	3	1	6	11	1	2	18	15	16	19	6	0
Περισσότερες	3	7	5	4	5	0	13	23	14	21	7	1
Ερώτηση 18												
1 αναφορά	1	0	0	2	0	0	2	1	2	3	1	0
2 αναφορά	0	1	0	1	0	0	3	0	2	0	0	0
3 αναφορά	0	0	0	0	0	0	0	0	0	2	0	0
4 αναφορά	1	1	1	1	2	0	2	3	3	0	2	1
5 αναφορά	0	1	1	2	0	0	2	4	5	6	1	0
6 αναφορά	0	1	3	3	0	1	10	9	7	16	4	1
7 αναφορά	4	1	3	7	2	0	4	4	7	6	0	0
Ερώτηση 19												
A' τρέπος	4	6	7	11	6	1	19	23	25	27	13	2
B' τρέπος	3	3	4	7	0	1	15	17	6	19	2	0

Αποτελέσματα συνδυασμών ερωτήσεων 21 (συνέχεια)

	N1	N2	N3	N4	N5	N6	O1	O2	O3	O4	O5	O6
<i>Ερώτηση 11</i>												
1ος ορισμός	57.1429	0	27.2727	16.6667	20	0	27.2727	27.027	12.9032	9.09091	13.3333	50
2ος ορισμός	14.2857	66.6667	63.6364	77.7778	60	50	48.4848	62.1622	70.9677	65.9091	53.3333	50
3ος ορισμός	0	0	0	0	0	0	3.0303	2.7027	0	0	0	0
4ος ορισμός	0	0	0	0	0	0	0	2.7027	0	0	0	0
5ος ορισμός	0	0	0	0	0	0	0	2.7027	0	4.54545	0	0
6ος ορισμός	0	0	0	0	0	0	0	0	0	2.27273	0	0
7ος ορισμός	28.5714	11.1111	9.09091	0	40	0	18.1818	2.7027	3.22581	6.81819	20	0
8ος ορισμός	0	22.2222	0	5.55556	0	50	6.06061	8.10811	12.9032	13.6364	13.3333	0
<i>Ερώτηση 16α</i>												
Πολλές	14.2857	11.1111	0	5.55556	0	0	3.0303	0	0	4.54545	0	0
Κανονικές	42.8571	11.1111	54.5455	61.1111	20	100	54.5455	40.5405	51.6129	43.1818	40	50
Περισσότερες	42.8571	77.7778	45.4545	22.2222	100	0	39.3939	62.1622	45.1613	47.7273	46.6667	50
<i>Ερώτηση 18</i>												
1 αναφορά	14.2857	0	0	11.1111	0	0	6.06061	2.7027	6.45161	6.81818	6.66667	0
2 αναφορά	0	11.1111	0	5.55556	0	0	9.09091	0	6.45161	0	0	0
3 αναφορά	0	0	0	0	0	0	0	0	0	4.54545	0	0
4 αναφορά	14.2857	11.1111	9.09091	5.55556	40	0	6.06061	8.10811	9.67742	0	13.3333	50
5 αναφορά	0	22.2222	9.09091	11.1111	0	0	6.06061	10.8108	16.129	13.6364	6.66667	0
6 αναφορά	0	0	27.2727	16.6667	0	50	30.303	24.3243	22.5806	36.3636	26.6667	50
7 αναφορά	57.1429	33.3333	27.2727	38.8889	40	0	12.1212	10.8108	22.5806	13.6364	0	0
<i>Ερώτηση 19</i>												
A' τρόπος	57.1429	66.6667	63.6364	61.1111	120	50	57.5758	62.1622	80.6452	61.3636	86.6667	100
B' τρόπος	42.8571	33.3333	30.3036	38.8889	0	50	45.4545	45.946	19.3548	40.9091	13.3333	0

Αποτελέσματα συνδυασμών ερωτήσεως 22

Είστε της γνώμης ότι η Κοινωνιολογία είναι απαραίτητη στη μόρφωση όλων;

	N1	N2	N3	N4	O1	O2	O3	O4
	109	41	38	9	5	8	2	

Ερώτηση 11

1ος ορισμός	16	9	10	1	3	1	1	0
2ος ορισμός	78	24	17	3	2	6	1	0
3ος ορισμός	1	0	1	0	0	0	0	0
4ος ορισμός	0	1	0	0	0	0	0	0
5ος ορισμός	2	0	1	0	0	0	0	0
6ος ορισμός	0	0	1	0	0	0	0	0
7ος ορισμός	8	7	2	1	0	2	0	0
8ος ορισμός	8	2	7	4	0	0	0	0

Ερώτηση 16α

Πολλές	2	1	3	0	0	0	0	0
Κανονικές	53	16	19	6	1	3	1	0
Περισσότερες	55	22	14	2	3	6	1	0

Ερώτηση 18

1 αναφορά	6	0	4	0	1	1	0	0
2 αναφορά	4	2	0	0	1	0	0	0
3 αναφορά	0	1	0	0	0	1	0	0
4 αναφορά	10	3	2	0	0	1	1	0
5 αναφορά	13	5	3	2	0	0	0	0
6 αναφορά	31	10	6	3	1	3	0	0
7 αναφορά	21	8	9	1	0	1	0	0

Ερώτηση 19

A' τρόπος	66	34	24	7	5	7	1	0
B' τρόπος	47	9	15	2	0	2	1	0

Αποτελέσματα συνδυασμών ερωτήσεως 22 (συνέχεια)

	N1	N2	N3	N4	O1	O2	O3	O4
<i>Ερώτηση 11</i>	14.5455	21.4286	26.3158	11.1111	60	11.1111	50	0
1ος ορισμός	70.9091	57.1429	44.7368	33.3333	40	66.6667	50	0
3ος ορισμός	.909091	0	2.63158	0	0	0	0	0
4ος ορισμός	0	2.38095	0	0	0	0	0	0
5ος ορισμός	1.81818	0	2.63158	0	0	0	0	0
6ος ορισμός	0	0	2.63158	0	0	0	0	0
7ος ορισμός	7.27273	16.6667	5.26316	11.1111	0	22.2222	0	0
8ος ορισμός	7.27273	4.7619	18.4211	44.4444	0	0	0	0
<i>Ερώτηση 16α</i>								
Πολλές	1.81818	2.38095	7.89474	0	0	0	0	0
Κανονικές	48.1828	38.0952	50	66.6667	20	33.3333	50	0
Περισσότερες	50	52.381	36.8421	22.2222	60	66.6667	50	0
<i>Ερώτηση 18α</i>								
1 αναφορά	5.45455	0	10.5263	0	20	11.1111	0	0
2 αναφορά	3.63636	4.7619	0	0	20	0	0	0
3 αναφορά	0	2.38095	0	0	0	11.1111	0	0
4 αναφορά	9.09091	7.14286	5.26316	0	0	11.1111	50	0
5 αναφορά	11.8182	11.9048	7.89474	22.2222	0	0	0	0
6 αναφορά	28.1818	23.8095	15.7895	33.3333	20	33.3333	0	0
7 αναφορά	19.0909	19.0476	23.6842	11.1111	0	11.1111	0	0
<i>Ερώτηση 19</i>								
A' τρόπος	60	80.9524	63.1579	77.7778	100	77.7778	50	0
B' τρόπος	42.7273	21.4286	39.4737	22.2222	0	22.2222	50	0

Αποτελέσματα συνδυασμών ερωτήσεως 23

Είστε της γνώμης ότι η Κοινωνιολογία είναι απαραίτητη στη μόρφωση όλων των επιστημόνων (ακόμα και των θετικών);

	N1	N2	N3	N4	O1	O2	O3	O4
<i>Ερώτηση 11</i>								
1ος ορισμός	11	17	7	1	0	4	0	1
2ος ορισμός	26	64	35	3	2	1	0	0
3ος ορισμός	1	0	1	0	0	0	0	0
4ος ορισμός	0	0	1	0	0	0	0	0
5ος ορισμός	1	1	1	0	0	0	0	0
6ος ορισμός	1	0	0	0	0	0	0	0
7ος ορισμός	7	6	5	0	2	0	0	0
8ος ορισμός	0	12	3	6	0	0	0	0
<i>Ερώτηση 16α</i>								
Πολλές	0	2	3	0	0	1	0	0
Κανονικές	24	48	16	6	3	2	0	0
Περισσότερες	20	46	30	4	1	1	0	1
<i>Ερώτηση 18</i>								
1 αναφορά	0	8	3	0	1	0	0	0
2 αναφορά	2	3	2	0	0	0	0	0
3 αναφορά	1	1	0	0	0	0	0	0
4 αναφορά	4	6	4	1	0	1	0	1
5 αναφορά	6	10	7	0	0	0	0	0
6 αναφορά	12	20	15	5	1	1	0	0
7 αναφορά	10	21	6	1	1	1	0	0
<i>Ερώτηση 19</i>								
A' τρόπος	32	62	38	6	3	3	0	0
B' τρόπος	15	38	15	4	1	2	0	1

Αποτελέσματα συνδυασμών ερωτήσεως 23 (συνέχεια)

	N1	N2	N3	N4	O1	O2	O3	O4
<i>Ερώτηση 11</i>								
1ος ορισμός	23.913	17.5258	13.2075	11.1111	0	80	0	100
2ος ορισμός	56.5217	65.9794	66.0377	33.3333	50	20	0	0
3ος ορισμός	2.17391	0	1.88679	0	0	0	0	0
4ος ορισμός	0	0	1.88679	0	0	0	0	0
5ος ορισμός	2.17391	1.03093	1.88679	0	0	0	0	0
6ος ορισμός	2.17391	0	0	0	0	0	0	0
7ος ορισμός	15.2174	6.18557	9.43396	0	50	0	0	0
8ος ορισμός	0	12.3711	5.66038	66.6667	0	0	0	0
<i>Ερώτηση 16α</i>								
Πολλές	0	2.06186	5.66038	0	0	20	0	0
Κανονικές	52.1739	49.4845	30.1887	66.6667	75	40	0	0
Περισσότερες	43.4783	47.4227	56.6038	44.4444	25	20	0	100
<i>Ερώτηση 18</i>								
1 αναφορά	0	8.24742	5.66038	0	25	0	0	0
2 αναφορά	4.34783	3.09278	3.77359	0	0	0	0	0
3 αναφορά	2.17391	1.03093	0	0	0	0	0	0
4 αναφορά	8.69565	6.18557	7.54717	11.1111	0	20	0	100
5 αναφορά	13.0435	10.3093	13.2075	0	0	0	0	0
6 αναφορά	26.087	20.6186	28.3019	55.5556	25	20	0	0
7 αναφορά	21.7391	21.6495	11.3208	11.1111	25	20	0	0
<i>Ερώτηση 19</i>								
A' τρόπος	69.5652	63.9175	71.6981	66.6667	75	60	0	0
B' τρόπος	32.6087	39.1753	28.3019	44.4444	25	40	0	100

Αποτελέσματα συνδυασμών ερωτήσεως 24

Είστε της γνώμης ότι η Κοινωνιολογία είναι απαραίτητη στη γνώση όλων των κοινωνικών επιστημών;

	N1	N2	N3	N4	N5	N6	O1	O2	O3	O4	O5
<i>Ερώτηση 11</i>											
1ος ορισμός	10	14	10	4	0	0	3	0	0	0	0
2ος ορισμός	28	76	18	8	1	0	0	0	0	0	0
3ος ορισμός	1	0	1	0	0	0	0	0	0	0	0
4ος ορισμός	0	1	0	0	0	0	0	0	0	0	0
5ος ορισμός	2	1	0	0	0	0	0	0	0	0	0
6ος ορισμός	0	0	1	0	0	0	0	0	0	0	0
7ος ορισμός	4	8	5	1	1	0	0	1	0	0	0
8ος ορισμός	1	15	2	2	1	0	0	0	0	0	0
<i>Ερώτηση 16α</i>											
Πολλές	3	3	0	0	0	0	0	0	0	0	0
Κανονικές	17	55	16	7	2	0	1	1	0	0	0
Περισσότερες	25	50	19	7	0	0	2	0	0	0	0
<i>Ερώτηση 18</i>											
1 αναφορά	2	7	1	1	0	0	0	1	0	0	0
2 αναφορά	2	4	1	0	0	0	0	0	0	0	0
3 αναφορά	1	1	0	0	0	0	0	0	0	0	0
4 αναφορά	4	10	2	0	0	0	1	0	0	0	0
5 αναφορά	3	12	4	4	0	0	0	0	0	0	0
6 αναφορά	10	29	12	2	1	0	0	0	0	0	0
7 αναφορά	9	21	6	4	0	0	0	0	0	0	0
<i>Ερώτηση 19</i>											
A' τρόπος	31	79	21	8	2	0	2	1	0	0	0
B' τρόπος	15	36	16	7	1	0	1	0	0	0	0

Αποτελέσματα συνδυασμών ερωτήσεως 24 (συνέχεια)

	N1	N2	N3	N4	N5	N6	O1	O2	O3	O4	O5
Ερώτηση 11											
1ος ορισμός	22.2222	12.1739	28.5714	28.5714	0	0	100	0	0	0	0
2ος ορισμός	62.2222	66.087	51.4286	57.1429	33.3333	0	0	0	0	0	0
3ος ορισμός	2.22222	0	2.85714	0	0	0	0	0	0	0	0
4ος ορισμός	0	.869565	0	0	0	0	0	0	0	0	0
5ος ορισμός	4.44445	.869565	0	0	0	0	0	0	0	0	0
6ος ορισμός	0	0	2.85714	0	0	0	0	0	0	0	0
7ος ορισμός	8.8889	6.95652	14.2857	7.14286	33.3333	0	0	100	0	0	0
8ος ορισμός	2.22222	13.0435	5.71429	14.2857	33.3333	0	0	0	0	0	0
Ερώτηση 16α											
Πολιές	6.66667	2.6087	0	0	0	0	0	0	0	0	0
Κανονιές	37.7778	47.8261	45.7143	50	66.6667	0	33.3333	100	0	0	0
Περισσότερες	55.5556	43.4783	54.2857	50	0	0	66.6667	0	0	0	0
Ερώτηση 18											
1 αναφορά	4.44445	6.08696	2.85714	7.14286	0	0	0	100	0	0	0
2 αναφορά	4.44445	3.47826	2.85714	0	0	0	0	0	0	0	0
3 αναφορά	2.22222	.869565	0	0	0	0	0	0	0	0	0
4 αναφορά	8.8889	8.69565	5.71429	0	0	0	33.3333	0	0	0	0
5 αναφορά	6.66667	10.4348	11.4286	28.5714	0	0	0	0	0	0	0
6 αναφορά	22.2222	25.2174	34.2857	14.2857	33.3333	0	0	0	0	0	0
7 αναφορά	20	18.2609	17.1429	28.5714	0	0	0	0	0	0	0
Ερώτηση 19											
Α' τρόπος	68.8889	68.6957	60	57.1429	66.6667	0	66.6667	100	0	0	0
Β' τρόπος	33.3333	31.3043	45.7143	50	33.3333	0	33.3333	0	0	0	0

Αποτελέσματα συνδυασμών ερωτήσεως 25

Είστε της γνώμης ότι η Κοινωνιολογία είναι απαραίτητη στην κατάρτιση του προσωπικού διαφόρων κοινωνικών ιδρυμάτων;

	N1	N2	N3	N4	O1	O2	O3	O4
<i>Ερώτηση 11</i>								
1ος ορισμός	9	18	9	0	3	2	0	0
2ος ορισμός	15	87	22	4	0	1	1	1
3ος ορισμός	1	1	0	0	0	0	0	0
4ος ορισμός	0	1	0	0	0	0	0	0
5ος ορισμός	0	2	0	1	0	0	0	0
6ος ορισμός	0	1	0	0	0	0	0	0
7ος ορισμός	2	8	7	1	1	1	0	0
8ος ορισμός	2	9	4	3	2	0	1	0
<i>Ερώτηση 16α</i>								
Πολλές	0	5	1	0	0	0	0	0
Κανονικές	15	55	16	7	2	2	2	0
Περισσότερες	13	59	23	2	3	2	0	1
<i>Ερώτηση 18</i>								
1 αναφορά	1	5	4	1	1	0	0	0
2 αναφορά	0	4	1	0	0	2	0	0
3 αναφορά	0	1	1	0	0	0	0	0
4 αναφορά	2	9	3	0	1	1	1	0
5 αναφορά	2	15	3	1	2	0	0	0
6 αναφορά	5	38	8	2	0	0	0	1
7 αναφορά	10	21	7	2	0	0	0	0
<i>Ερώτηση 19</i>								
A' τρόπος	18	86	24	7	5	2	1	1
B' τρόπος	11	41	18	2	1	2	1	0

Αποτελέσματα συνδυασμών ερωτήσεως 25 (συνέχεια)

	N1	N2	N3	N4	O1	O2	O3	O4
<i>Ερώτηση 11</i>								
1ος ορισμός	32.1429	14.4	22.5	0	50	50	0	0
2ος ορισμός	53.5714	69.6	55	44.4444	0	25	50	100
3ος ορισμός	3.57143	.8	0	0	0	0	0	0
4ος ορισμός	0	.8	0	0	0	0	0	0
5ος ορισμός	0	1.6	0	11.1111	0	0	0	0
6ος ορισμός	0	.8	0	0	0	0	0	0
7ος ορισμός	7.14286	6.4	17.5	11.1111	16.6667	25	0	0
8ος ορισμός	7.14286	7.2	10	33.3333	33.3333	0	50	0
<i>Ερώτηση 16α</i>								
Πολλές	0	4	2.5	0	0	0	0	0
Κανονικές	53.5714	44	40	77.7778	33.3333	50	100	0
Περισσότερες	46.4286	47.2	57.5	22.2222	50	50	0	100
<i>Ερώτηση 18</i>								
1 αναφορά	3.57143	4	10	11.1111	16.6667	0	0	0
2 αναφορά	0	3.2	2.5	0	0	50	0	0
3 αναφορά	0	.8	2.5	0	0	0	0	0
4 αναφορά	7.14286	7.2	7.5	0	16.6667	25	50	0
5 αναφορά	7.14286	12	7.5	11.1111	33.3333	0	0	0
6 αναφορά	17.8571	30.4	20	22.2222	0	0	0	100
7 αναφορά	35.7143	16.8	17.5	22.2222	0	0	0	0
<i>Ερώτηση 19</i>								
A' τρόπος	64.2857	68.8	60	77.7778	83.3333	50	50	100
B' τρόπος	39.2857	32.8	45	22.2222	16.6667	50	50	0

Αποτελέσματα συνδυασμών ερωτήσεως 26

Είστε της γνώμης ότι η Κοινωνιολογία είναι απαραίτητη στη μόρφωση των εκπαιδευτικών;

	N1	N2	N3	O1	O2	O3
<i>Ερώτηση 11</i>						
1ος ορισμός	22	16	1	0	2	0
2ος ορισμός	77	42	9	1	2	0
3ος ορισμός	1	1	0	0	0	0
4ος ορισμός	1	0	0	0	0	0
5ος ορισμός	1	1	1	0	0	0
6ος ορισμός	1	0	0	0	0	0
7ος ορισμός	7	12	1	0	0	0
8ος ορισμός	11	8	2	0	0	0
<i>Ερώτηση 16α</i>						
Πολλές	4	2	0	0	0	0
Κανονικές	54	37	6	0	2	0
Περισσότερες	58	36	6	1	2	0
<i>Ερώτηση 18</i>						
1 αναφορά	3	6	2	0	1	0
2 αναφορά	5	2	0	0	0	0
3 αναφορά	2	0	0	0	0	0
4 αναφορά	10	7	0	0	0	0
5 αναφορά	12	9	1	1	0	0
6 αναφορά	30	21	3	0	0	0
7 αναφορά	20	17	3	0	0	0
<i>Ερώτηση 19</i>						
A' τρόπος	80	54	8	0	2	0
B' τρόπος	41	26	6	1	2	0

Αποτελέσματα συνδυασμών ερωτήσεως 26 (συνέχεια)

	N1	N2	N3	O1	O2	O3
<i>Ερώτηση 11</i>						
1ος ορισμός	18.6441	20.5128	7.69231	0	50	0
2ος ορισμός	65.2542	53.8462	69.2308	100	50	0
3ος ορισμός	.847458	1.28205	0	0	0	0
4ος ορισμός	.847458	0	0	0	0	0
5ος ορισμός	.847458	1.28205	7.69231	0	0	0
6ος ορισμός	.847458	0	0	0	0	0
7ος ορισμός	5.9322	15.3846	7.69231	0	0	0
8ος ορισμός	9.32203	10.2564	15.3846	0	0	0
<i>Ερώτηση 16α</i>						
Πολλές	3.38983	2.5641	0	0	0	0
Κανονικές	45.7627	47.4359	46.1538	0	50	0
Περισσότερες	49.1525	46.1538	46.1538	100	50	0
<i>Ερώτηση 18</i>						
1 αναφορά	2.54237	7.62931	15.3846	0	25	0
2 αναφορά	4.23729	2.5641	0	0	0	0
3 αναφορά	1.69492	0	0	0	0	0
4 αναφορά	8.47458	8.97436	0	0	0	0
5 αναφορά	10.1695	11.5385	7.69231	100	0	0
6 αναφορά	25.4237	26.9231	23.0769	0	0	0
7 αναφορά	16.9492	21.7949	23.0769	0	0	0
<i>Ερώτηση 19</i>						
A' τρόπος	67.7966	69.2308	61.5385	0	50	0
B' τρόπος	34.7458	33.3333	46.1538	100	50	0

VII. STUDENTS' PERCEPTION OF SOCIOLOGY

Sociology is a science with many problems essentially due to the dominant perception of being scientific, the confusion between the social and the sociological and the relationship between sociology and ideology - the use of sociology as an ideology; these problems are particularly serious in Greece, where sociology seems to be considered rather a kind of 20th century philosophy (a 20th century humanist expression), than a science; we have the impression that the education does not help to avoid such confusions.

The initial interest for the research was the understanding of what the term «sociology» meant to the students who had already been taught this discipline. The hypothesis was that if their conception was close to the general one (mentioned above), the «promotion» of sociology as ideology by the educational system would be verified (and the review of the actual system - in order to assure sociological independence would be absolutely necessary).

A sample of 10% of the students who have been taught sociology as a university course for at least one year in the region of Thessaloniki (the Greek university entrance examinations system permits the representativeness of the whole country), was used. A questionnaire of 31 questions (with multiple choice precodified answers), was sent to each of them. The final «population» numbered 220 (56% boys and 44% girls). The questions were referred to units of subjects such as: «Sociology as a course» (ways of teaching preferred, expectations etc.). «Sociology as a science» (definition, relationship with knowledge in general, «utility» etc.), in relation with the students' social origin, the duration of their sociological studies, their main degree prepared etc.

After the elaboration of the answers, the general results verify the initial point of view; even at this level, sociology is considered as a kind of general education indispensable for everyone just for «cultural reasons», but impossible to help concretely; there is only a relatively small proportion—17%—which desires to see sociology as an «Applied Science» capable to treat with concrete social problems).

Although it is generally thought that sociology is essential for the education of any modern human being, only 8% think of it as a «science like others». It is quite significant that younger students — who have been taught sociology during their high school studies as well — show more interest for this discipline but their answers are less relied to the correct points (we think that this attitude verifies the idea of progressive augmented use of sociology as an ideology).

There is much quantitative sociological presence (but not qualitative sociological knowledge); the sociological discourse tends to be used in order to justify any contemporary social proposition (just because it is «Sociological»!).